

Strategie komunitně vedeného místního rozvoje MAS Blanský les - Netolicko na období 2021–2029



*„MAS Blanský les – Netolicko, čertovsky hezké místo:
pro život, relaxaci a rozvoj“ (2021–2029)*

Koncepční část

Datum zpracování (duben 2021)

Verze 1

Dne schválilo Shromáždění partnerů MAS Blanský les – Netolicko o. p. s.



EVROPSKÁ UNIE
Evropský fond pro regionální rozvoj
Integrovaný regionální operační program



MINISTERSTVO
PRO MÍSTNÍ
ROZVOJ ČR

Obsah

1. Popis území působnosti MAS a popis zahrnutí komunity do tvorby strategie.....	4
1.1 Vymezení území působnosti MAS pro realizaci SCLLD v období 2021–2027.....	4
1.1.1 Stručná socioekonomická charakteristika území působnosti MAS.....	5
1.2 Mapové zobrazení území působnosti MAS.....	6
1.3 Popis zahrnutí komunity do tvorby strategie.....	8
1.3.1 Popis historie a zkušeností MAS.....	8
1.3.2 Popis zapojení komunity a relevantních aktérů místního rozvoje do tvorby SCLLD.....	9
1.3.3 Odkaz na úložiště záznamů.....	10
2. Analytická část.....	11
2.1 Analýza rozvojových potřeb a rozvojového potenciálu území působnosti MAS.....	11
3. Strategická část.....	30
3.1 Strategický rámec.....	30
3.1.1 Vize.....	30
3.1.2 Strategické cíle.....	30
3.1.3 Specifické cíle a opatření Strategického rámce.....	30
3.2 Vazba na Strategii regionálního rozvoje ČR 21+.....	33
3.3 Popis integrovaných rysů strategie.....	35
3.4 Popis inovativních rysů strategie.....	38
4. Implementační část.....	40
4.1 Popis řízení včetně řídicí a realizační struktury MAS.....	40
4.2 Popis animačních aktivit.....	41
4.3 Popis spolupráce mezi MAS na národní a mezinárodní úrovni a přeshraniční spolupráce.....	42
4.4 Popis monitoringu a evaluace strategie.....	42
4.4.1 Indikátory na úrovni strategických cílů Strategického rámce SCLLD.....	42
5. Povinná příloha – Čestné prohlášení.....	44

Seznam tabulek

Tabulka 1 Seznam obcí, ve kterých bude realizována strategie MAS BLN	4
Tabulka 2 Seznam členských obcí MAS BLN dle NUTS4 a členství v mikroregionu	5
Tabulka 3 Údaje o členských mikroregionech MAS BLN	6
Tabulka 4 Základní údaje o území MAS BLN a vazby z hlediska NUTS (k 31. 12. 2020)	6
Tabulka 5 Území MAS BLN z hlediska vazeb NUTS	6
Tabulka 6 Přehled programů a podpořených projektů MAS BLN od r. 2005	9
Tabulka 7 Zapojení komunity do tvorby strategie SCLLD MAS BLN	9
Tabulka 8 Stanovení indikátorů strategických cílů	30
Tabulka 9 Schéma hierarchie cílů a opatření SCLLD, vazba opatření a rozvojových potřeb	30
Tabulka 10 Naplňování SRR ČR 21+ prostřednictvím opatření Strategického rámce SCLLD MAS BLN	33
Tabulka 11 Matice integrovaných rysů SCLLD MAS BLN 21+ (Rozvoj lidského potenciálu)	35
Tabulka 12 Matice integrovaných rysů SCLLD MAS BLN 21+ (Spolupráce, participace obyvatel)	36
Tabulka 13 Matice integrovaných rysů SCLLD MAS BLN 21+ (Ochrana přírody a krajiny, cestovní ruch)	36
Tabulka 14 Matice integrovaných rysů SCLLD MAS BLN 21+ (Občanská vybavenost)	37
Tabulka 15 Matice integrovaných rysů SCLLD MAS BLN 21+ (Moderní technologie)	37
Tabulka 16 Matice integrovaných rysů SCLLD MAS BLN 21+ (Vzájemná spolupráce)	38
Tabulka 17 Vazba opatření Strategického rámce SCLLD na Inovační strategii České republiky 2019–2030	38
Tabulka 18 Indikátory na úrovni strategických cílů SCLLD	42

Seznam obrázků

Obrázek 1 Území působnosti MAS BLN s vyznačením hranic obcí	7
Obrázek 2 Území působnosti MAS BLN v kontextu regionů NUTS2 a NUTS3	8
Obrázek 3 Organizační struktura MAS BLN	41

1. Popis území působnosti MAS a popis zahrnutí komunity do tvorby strategie

1.1 Vymezení území působnosti MAS pro realizaci SCLLD v období 2021–2027

Tabulka 1 Seznam obcí, ve kterých bude realizována strategie MAS BLN

	Kód obce	Název obce	IČ obce	Počet obyvatel k 31. 12. 2019	Rozloha (km ²)
1.	537241	Babice	00582964	133	5,80
2.	544299	Boršov nad Vltavou	00244694	1 947	9,96
3.	551490	Braníšov	00581666	253	5,18
4.	545431	Brloh	00245801	1 076	46,17
5.	536059	Břehov	00581208	172	10,12
6.	535541	Čakov	00581216	295	9,02
7.	545392	Český Krumlov	00245836	12 981	22,16
8.	544442	Dubné	00244856	1 630	16,77
9.	535575	Habří	00581283	108	5,22
10.	545490	Holubov	00245879	1 107	15,56
11.	544493	Homole	00244902	1 606	10,95
12.	535460	Hradce	00581356	102	1,19
13.	550221	Hracholusky	00250431	486	21,36
14.	536229	Chlumeč	00665673	99	3,24
15.	537420	Chvalovice	00583031	155	3,97
16.	545546	Chvalšiny	00245925	1 250	27,95
17.	544612	Jankov	00245020	378	12,08
18.	545554	Kájov	00245933	1 857	49,92
19.	544663	Kamenný Újezd	00573957	2 431	28,97
20.	545571	Křemže	00245950	2 896	38,12
21.	529729	Kvítkovice	00581593	129	3,94
22.	544761	Lipí	00245160	649	7,82
23.	544795	Litvínovice	00245194	2 553	5,82
24.	537322	Lužice	00583073	39	3,19
25.	537381	Mahouš	00583081	163	5,96
26.	598623	Mojné	00665665	259	8,51
27.	550396	Němčice	00250554	194	4,15
28.	550442	Netolice	00250601	2 579	26,35
29.	513661	Nová Ves	00475491	416	9,94
30.	537365	Olšovice	00583103	63	3,94
31.	535176	Planá	00581852	257	4,19
32.	545732	Přísečná	00246107	196	6,29
33.	544965	Radošovice	00581879	179	9,09
34.	536245	Srnín	00475777	328	6,72
35.	536032	Strýčice	00581887	65	0,64
36.	545228	Včelná	00245667	2 234	3,71
37.	545830	Větrní	00246182	3 866	27,71
38.	545261	Vrábče	00581941	803	15,73
39.	550655	Vitějovice	00250813	509	11,81
40.	545317	Záboří	00245691	388	16,57
41.	599778	Závraty	00581534	50	2,08
42.	545864	Zlatá Koruna	00246212	792	8,82
43.	545368	Žabovřesky	00245747	419	11,84
		CELKEM		48 092	548,53

Zdroj: Data ČSÚ pro MAS: https://www.czso.cz/csu/czso/data_pro_mistni_akcni_skupiny_mas

Tabulka 2 Seznam členských obcí MAS BLN dle NUTS4 a členství v mikroregionu

Název obce	NUTS4 (okres)	Svazek obcí	Počet obyvatel (k 31. 12. 2019)	Rozloha
Babice, Hracholusky, Chvalovice, Mahouš, Lužice, Němčice, Netolice, Olšovice, Vitějovice	Prachatice	Svazek obcí Netolicko	4 321	86,6
Boršov nad Vltavou, Branišov, Břehov, Čakov, Dubné, Habří, Homole, Hradce, Jankov, Kamenný Újezd, Kvítkovice, Lipí, Planá, Radošovice, Strýčice, Včelná, Vrábče, Záboří, Závraty, Žabovřesky	České Budějovice	Svazek obcí Blanský les - podhůří	14 095	185,1
Brloh, Holubov, Chvalšiny, Kájov, Křemže, Mojné, Nová Ves, Přísečná, Srnín, Zlatá Koruna	Český Krumlov	Svazek obcí Podkletí	10 177	217,9
Český Krumlov	Český Krumlov	Samostatné obce	12 981	22,1
Chlumec	Český Krumlov		99	3,3
Litvínovice	České Budějovice		2 553	5,8
Větrní	Český Krumlov		3 866	27,7
MAS BLN CELKEM	---	---	48 092	548,53

Zdroj: data MAS Blanský les – Netolicko o. p. s.

1.1.1 Stručná socioekonomická charakteristika území působnosti MAS

Stručný popis území MAS BLN, celkový charakter a shodné charakteristiky území MAS BLN ovlivňující strategii rozvoje této oblasti:

MAS BLN se nachází v Jihočeském kraji. Území MAS BLN se nachází v trojúhelníku měst České Budějovice, Prachatice a Český Krumlov a tvoří jej celkem 43 obcí, kde na 548 km² žije více než 48 tisíc obyvatel.

Území MAS BLN – historické souvislosti:

- Zachovalá historie stavebnictví – jihočeské selské baroko (např. vesnické památkové zóny Dobčice, Záboří, Holašovice)
- Historické souvislosti území (převážná část území MAS BLN historicky patřila dlouhodobě pod vyšebrodské panství – klášter Vyšší Brod, Linecká stezka vedoucí územím MAS BLN do Rakouska)
- Bohatý kulturní a spolkový život v obcích (např. bohatý kulturní program v Českém Krumlově, jarmarky, tradiční Holašovické slavnosti a celá řada menších kulturních, společenských a sportovních událostí, které udržují tradice na území MAS BLN)

Území MAS BLN – turistická oblast:

- Příznivé podmínky pro aktivní trávení volného času (hustá, dobře značená síť cyklotras, pěších tras, hipotras, naučných tras, zimních běžeckých stop apod.)
- Využití regionu po celý rok (nabídka služeb a vyžití v letní i zimní sezoně – zde omezeně v závislosti na počasí)
- Zajímavá turistická lokalita (turistika, vodácké sporty, zajímavá příroda a památky)
- Nejvýznamnější turistický potenciál území MAS BLN tvoří památky zapsané na seznam světového kulturního dědictví UNESCO – Český Krumlov, Holašovice
- Území MAS BLN je atraktivní i z hlediska přírodního dědictví (již zmíněná CHKO Blanský les, hora Kleť, řeka Vltava)
- Mezi významné kulturní památky patří zejména Státní hrad a zámek Český Krumlov, Klášter Zlatá Koruna, Zámek Kratochvíle, zřícenina hradu Dívčí Kámen, zachovalá keltská oppida Třísov a Netolice, ale i celá řada kulturně-historických památek v menších obcích
- Venkovský, klidný ráz krajiny, bez velkých zásahů vhodný pro široké spektrum turistů a návštěvníků

Území MAS BLN – spolupráce v území:

- Spolupráce obcí v rámci mikroregionů je již dobře nastartována a probíhá nepřetržitě od roku 2000

- Prvotním impulsem vzniku MAS BLN v roce 2004 byla právě snaha tří sousedních mikroregionů (Blanský les – podhůří, Netolicko a Podkletí) začít mezi sebou vzájemně spolupracovat, do dění v regionu zapojit širší okruh subjektů a zajistit tak aktivní partnerství veřejného a soukromého sektoru v otázkách rozvoje venkova a především svých území
- V rámci území MAS BLN působí rovněž destinační managementy (DM) turistických oblastí (zaměřené na rozvoj cestovního ruchu) – DM Podkletí a DM Český Krumlov, ve kterých jsou zapojeny všechny obce z území MAS BLN

Tabulka 3 Údaje o členských mikroregionech MAS BLN

Název mikroregionu	Počet členských obcí	IČ	Sídlo	Datum založení	www
Blanský les - podhůří	20	70819963	Včelná	2000	www.mujkraj.cz
Netolicko	10	71164138	Netolice	2003	www.netolice.cz/mikroregion
Podkletí	10	70861498	Křemže	2000	---

Území MAS BLN – přírodní dědictví:

- Pro území MAS BLN hraje významnou roli velkoplošné chráněné území – Chráněná krajinná oblast Blanský les, se svými cennými přírodními lokalitami. CHKO Blanský les zaujímá podstatnou část území MAS BLN. CHKO Blanský les byla vyhlášena v r. 1989 s plochou 212,35 km². Z celkové rozlohy CHKO Blanský les 212,35 km² je součástí MAS BLN 197 km² (tedy téměř 93 % rozlohy CHKO). CHKO Blanský les zahrnuje zcela nebo částečně správní území 16 členských obcí MAS BLN (tedy 37 % území MAS BLN). Dominantou celého území CHKO je pak hora Kleť (1084 m n. m.), kam vede celá řada turistických a cyklotras, lanovka. Na vrcholu je pak k dispozici restaurace a nejstarší kamenná rozhledna v ČR
- Řeka Vltava, která prochází celou východní částí území MAS BLN (EVL Blanský les, EVL Vltava Rožmberk – Větrný)
- Území MAS BLN – hospodářství:
- Území MAS BLN je venkovská oblast bez významnějších průmyslových vlivů – je charakteristické minimální průmyslovou výrobou. Zaměstnavatelé jsou zejména v oblasti cestovního ruchu, obchodu a služeb, menších průmyslových a výrobních podniků a zemědělství. Významnější průmyslová zóna se nachází na okraji města Český Krumlov. Mezi nejvýznamnější zaměstnavatele na území MAS BLN lze zařadit: Nemocnice Český Krumlov, firmy působící v Průmyslové zóně Domoradice (Český Krumlov), GRAF OBAL s. r. o. (Holubov), LARM a. s. (Netolice), EUROPASTA SE (Zátkovy těstoviny, Boršov nad Vltavou), Pekárna Srnín s. r. o., větší zemědělská družstva v obcích
- Území MAS BLN – venkovský region ležící v trojúhelníku významných turistických a hospodářských center – měst České Budějovice, Český Krumlov a Prachatice
- Existence tradičních řemesel (např. rybníkářství v okolí Netolicka) a odvětví hospodářství především v oblasti zemědělství, lesnictví, zpracovatelského průmyslu, turistického ruchu a drobných služeb
- Přes polovinu území MAS BLN tvoří obce do 500 obyvatel (58 % obcí)

1.2 Mapové zobrazení území působnosti MAS

Tabulka 4 Základní údaje o území MAS BLN a vazby z hlediska NUTS (k 31. 12. 2020)

Počet obcí	Počet místních částí	Počet katastrálních území	Rozloha	Počet obyvatel	Hustota obyvatel/km ²
43	129	87	548,53 km ²	48 092	87,7

Tabulka 5 Území MAS BLN z hlediska vazeb NUTS

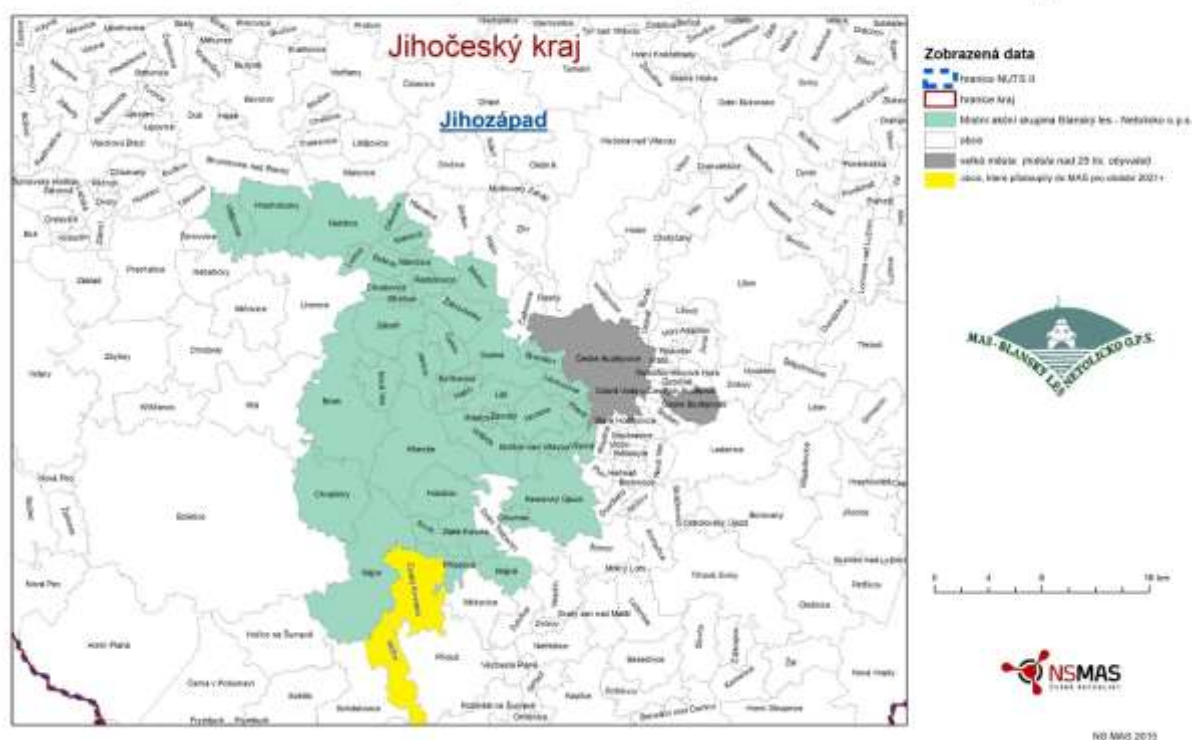
NUTS I	NUTS II	NUTS III	NUTS IV	NUTS V
Česká Republika	Jihozápad	Jihočeský kraj	České Budějovice Český Krumlov Prachatice	Jednotlivé členské obce MAS BLN

Obrázek 1 Území působnosti MAS BLN s vyznačením hranic obcí



Zdroj: <http://www.lags.cz/mapa2021.php>

Místní akční skupina Blanský les - Netolicko o.p.s.



Zdroj: NS MAS, MAS BLN

1.3 Popis zahrnutí komunity do tvorby strategie

1.3.1 Popis historie a zkušeností MAS

Prvotním impulsem vzniku MAS BLN v roce 2004 byla snaha tří sousedních mikroregionů (Blanský les – podhůří, Netolicko a Podkletí) začít vzájemně spolupracovat, do dění v regionu zapojit širší okruh subjektů a zajistit tak aktivní partnerství veřejného a soukromého sektoru v otázkách rozvoje venkova a především svých území.

Po mnoha jednáních se podařilo oslovit zástupce především ze soukromého sektoru a **vznikla tak obecně prospěšná společnost Místní akční skupina Blanský les – Netolicko**, jejímiž zakladateli bylo celkem 19 subjektů (3 mikroregiony, 2 neziskové organizace, 9 zemědělských podnikatelů a 4 podnikatelé z oboru služeb).

Na konci roku 2007 již měla MAS BLN 22 členů, v letech 2016–2020 již měla MAS BLN stabilní partnerskou základnu s 32 partnery. **V současné době (stav pro období 2021+) má MAS BLN 30 partnerů**, specifikovaných ve čtyřech zájmových skupinách:

- *Zemědělství*: 10 subjektů (družstev i samostatně hospodařících rolníků)
- *Nezemědělské podnikání*: 5 subjektů (cestovní ruch, stavebnictví, ekonomické služby, poradenství)
- *Územní samospráva*: 10 subjektů (3 mikroregiony a 7 samostatných obcí)
- *Neziskové organizace a spolky*: 5 subjektů (sportovní kluby, sbor dobrovolných hasičů, sociální služby, historie)

Jednou z prvních stěžejních činností MAS BLN se stala **implementace** v Evropské unii již zaběhlé tzv. **metody LEADER** na svém stávajícím území. Tzn. mimo jiné příprava integrované strategie rozvoje

území MAS BLN na období 2007–2013 (v r. 2006), zapojení do programu LEADER ČR (v letech 2005 a 2006), příprava Strategického plánu Leader (SPL): „MAS Blanský les – Netolicko, čertovsky hezké místo“ (v r. 2007) a jeho následná realizace v rámci Programu rozvoje venkova ČR, Osy IV LEADER v letech 2008–2013.

MAS BLN dne 14. 12. 2015 obdržela **Osvědčení o standardizaci** a následně podala žádost o podporu **integrováné strategie zpracované na základě komunitního projednání v území „MAS Blanský les – Netolicko, čertovsky hezké místo: pro život, relaxaci a rozvoj“ na období 2014–2023** (dále jen SCLLD). SCLLD byla schválena v srpnu 2017. Na základě schválené strategie umožnila MAS BLN žadatelům na svém území ve stávajícím programovém období (2014–2020) **čerpat prostředky ze čtyř operačních programů**: Integrovaného regionálního operačního programu, Programu rozvoje venkova, Operačního programu Zaměstnanost a Operačního programu Životní prostředí (celková alokace pro MAS BLN v těchto operačních programech přesáhla 100 mil. Kč). Dále v rámci realizace této strategie provádí aktivně animaci území (zejména v oblasti školství, regionálního rozvoje).

Od vzniku MAS BLN se její aktivity postupně rozrostly také o **realizaci vlastních projektů, realizaci projektů spolupráce** (v období let 2010–2014 MAS BLN zrealizovala 10 projektů spolupráce), o podporu subjektů na území prostřednictvím vlastního grantového programu. Od r. 2018 MAS BLN realizuje na území ORP Český Krumlov projekt MAP (místní akční plány rozvoje vzdělávání).

V současné době je MAS BLN stabilní organizací s dobrým zázemím vybavené kanceláře a samostatnou školící místností v centru Netolic, s kvalifikovanými zaměstnanci a zkušenostmi v oblasti regionálního rozvoje, strategického a komunitního plánování, projektového managementu, administrace projektů.

Území působnosti MAS BLN v programovém období 2014–2020 zahrnuje 41 obcí. **Území působnosti MAS BLN se pro období 2021–2027 oproti období 2014–2020 zvětší o území města Český Krumlov a města Větrní, na celkem 43 obcí.**

Tabulka 6 Přehled programů a podpořených projektů MAS BLN od r. 2005

	Počet zrealizovaných projektů ²⁾	Výše dotace	Podpořené subjekty
Leader ČR (20052006)	11	5,4 mil. Kč	7x projekty obcí 4x projekty podnikatelských subjektů
Osa IV Leader (20072013)	120	35,0 mil. Kč	62x projekty obcí 16x projekty NNO a spolků 38x projekty podnikatelských subjektů 4x projekty mikroregionů
SCLLD¹⁾ (20142020)	IROP: 16/10 PRV: 109/41 OP Zaměstnanost: 6/0 OP Životní prostředí: 2/0		

1) Realizace SCLLD a výzev ještě nebyla ukončena, nebyly zatím ještě vyhlášeny všechny plánované výzvy. Jedná se o průběžný údaj k 30. 6. 2020. Zdroj: Průběžná zpráva o plnění ISg za období leden–červen 2020.

2) V případě SCLLD se jedná o počet vybraných projektů/počet zrealizovaných projektů k 30. 6. 2020

1.3.2 Popis zapojení komunity a relevantních aktérů místního rozvoje do tvorby SCLLD

Tabulka 7 Zapojení komunity do tvorby strategie SCLLD MAS BLN

Metoda zapojení	Datum (období) provedení
Kulatý stůl se zástupci členských mikroregionů	6. 5. 2020
Sběr námětů zástupců obcí v rámci exkurze „Regionální rozvoj v praxi“	17. – 18. 9. 2020
1. jednání fokusní skupiny	23. 9. 2020
Dotazníkové šetření – zástupci obcí MAS BLN	září–listopad 2020

Metoda zapojení	Datum (období) provedení
PS RP – MAP ORP Český Krumlov (oblast vzdělávání a sociální)	24. 11. 2020 (online)
Koordinační schůzka – cestovní ruch (DMO Český Krumlov)	8. 12. 2020
Pracovní setkání (oblast vzdělávání a sociální)	9. 12. 2020 (online)
Setkání starostů mikroregionů: SO Blanský les - podhůří	15. 12. 2020, 25. 5. 2021
Setkání starostů mikroregionů: Netolicko	17. 12. 2020, 19. 5. 2021
Koordinační schůzka – cestovní ruch (DMO Podkletí)	19. 1. 2020
Pracovní setkání – DPS Netolice	6. 5. 2021
Šetření potřeb - knihovny	květen 2021
Individuální konzultace potřeb cílových skupin – např. sociální oblast, podnikatelské subjekty	průběžně 2021
Připomínkování koncepční části strategie	květen-červen 2021
Veřejné projednávání strategie (online)	9. června 2021

1.3.3 Odkaz na úložiště záznamů

Podklady k přípravě strategie MAS BLN pro období 2021–2027 (a tedy vč. záznamů ze zapojení komunity a relevantních aktérů z území) jsou dostupné na webových stránkách MAS BLN (www.masbln.cz): <http://masbln.cz/strategie-mas-sclld-2021-2027-priprava>.

2. Analytická část

2.1 Analýza rozvojových potřeb a rozvojového potenciálu území působnosti MAS

Potřeba: ZAJISTIT KVALITNÍ A DOSTUPNÉ ŠKOLY NA ÚZEMÍ MAS BLN (ŠK)

Na území MAS BLN působí celkem 49 škol (včetně 1 vysoké školy), z toho 38 škol zde má také své sídlo (podle RED IZO). Z těchto 38 škol jsou 3 střední školy, 18 mateřských škol, 8 základních škol a 9 sloučených základních a mateřských škol. 6 základních škol na území MAS BLN jsou školy malotřídní. Na území MAS BLN se nachází 43 obcí, z nichž 58 % má méně než 500 obyvatel, přitom v takto malých obcích je pouze 5 mateřských škol a 1 základní škola. Převážná většina škol se nachází v obcích nad 1000 obyvatel. Přitom počet obyvatel na území MAS BLN za posledních 10 let stále roste. V návaznosti na demografické trendy a územní rozložení je třeba na území MAS BLN vytvářet podmínky pro průběžné posilování kapacit, kvality a dostupnosti mateřských, základních a středních škol, zajistit jim vhodné technické, prostorové, materiální a pracovní podmínky, umožnit jim reagovat na moderní trendy ve výuce i v technologiích. Problém je rovněž dostupnost škol v menších obcích MAS BLN, rozdílná kvalita a s tím spojený rozdíl v jejich naplněnosti.

Analýza potřeb vychází ze zkušeností z minulého programového období, znalosti území a působících subjektů v oblasti vzdělávání a také z projektu MAP, který je realizován ve všech školách MAS BLN a mapuje mimo jiné investiční potřeby škol.

Díličí potřeby:	
ŠK1	Snižovat energetickou náročnost budov
ŠK2	Zvyšovat bezpečnost škol
ŠK3	Zajistit bezbariérovost (i díličí) škol
ŠK4	Rekonstruovat a obnovovat kmenové a odborné učebny
ŠK5	Podporovat rozvoj gramotností
ŠK6	Podporovat preventivní programy, posilovat duševní zdraví a pozitivní klima třídy
ŠK7	Zajistit dostatečnou kapacitu, kvalitu výuky a odpovídající vybavenost škol (vč. vzniku nových škol)
ŠK8	Zajistit kvalitní sociální, technické a doprovodné zázemí škol (družiny/kluby, toalety, sklady, šatny, kuchyně, jídelny, kotelny, parkoviště, zeleň, zahrady apod.)
ŠK9	Budovat zázemí pro pedagogické i nepedagogické pracovníky škol vedoucí k vyšší kvalitě vzdělávání ve školách (např. kabinety)
ŠK10	Vybudovat zázemí pro školní poradenské pracoviště a pro práci s žáky se speciálními vzdělávacími potřebami (např. klidové zóny, reedukační učebny)
ŠK11	Podporovat využívání moderních technologií ve vzdělávání (vč. zajištění vnitřní konektivity škol)
ŠK12	Podporovat profesní růst a rozvoj pedagogických dovedností (zvyšování kvalifikace a metodická podpora pracovníků škol)
ŠK13	Podporovat praktickou výuku a odborné předměty ve školách
ŠK14	Zajistit pomůcky a vybavení pro kvalitní výuku (vč. speciálních pomůcek pro děti a žáky s potřebou podpůrných opatření a ohrožených školním neúspěchem)
ŠK15	Podporovat školy v oblasti distanční výuky – digitální gramotnost (informovanost a osvěta v rodinách, pořízování nezbytného vybavení, vzdělávání pedagogů, ICT podpora ve škole, výukové materiály online apod.)
ŠK16	Podporovat spolupráci škol a přenos dobré praxe mezi školami
ŠK17	Podporovat vznik a fungování zařízení péče o děti typu dětské skupiny
ŠK18	Podporovat volnočasové aktivity dětí a žáků (dostatečná a zajímavá nabídka)
ŠK19	Vytvořit vnitřní i venkovní zázemí pro vzdělávání, volnočasové a komunitní aktivity při školských zařízeních (např. veřejně přístupné prostory pro sportovní aktivity, dopravní hřiště, vzdělávací místa, knihovny, společenské místnosti)

ŠK20	Zajistit podmínky pro sportovní výuku a vyžití dětí a žáků – podpora pohybových dovedností a zájmu o sport (budování, rekonstrukce a pořízení vybavení – tělocvičny, workoutová hřiště, venkovní hřiště a sportoviště, dětská hřiště apod.)
ŠK21	Podporovat spolupráci a spojení formálního a neformálního vzdělávání ve školách

Naplnění daných potřeb pomůže zajistit dostatečné a kvalitní zázemí pro výuku, posílit rovný přístup k inkluzivnímu vzdělávání a odborné přípravě, podpořit osvojení dovedností žáků a studentů, zajistit dostupné kvalitní vzdělávání pro všechny obyvatele území MAS BLN a zvýšit tak jejich uplatnitelnost na trhu práce. Snahou MAS je řešit nerovnosti v oblasti vzdělávání mezi školami na území MAS BLN a současně zvýšit kvalitu převážně venkovských škol na území MAS BLN a zamezit tak odlivu žáků do atraktivnějších lokalit. Dále zabezpečit kapacity mateřských škol tak, aby byl umožněn návrat rodičů na trh práce. Sociální inkluze na území MAS BLN by měla být podpořena vytvořením zázemí pro komunitní aktivity ve vzdělávacích zařízeních.

MAS BLN může naplnit dané potřeby prostřednictvím:

- přímé podpory projektů z oblasti školství a vzdělávání (výzvy MAS BLN)
- poradenství v oblasti realizace rozvojových projektů (např. tzv. šablony)
- pomoci při hledání partnerů pro realizaci projektů zaměřených na školství a vzdělávání
- realizace projektů zaměřených na rozvoj spolupráce škol, vzdělávání (projekty MAP atd.)

Cílové skupiny:

- obyvatelé obcí na území MAS BLN
- děti, žáci a studenti, kteří navštěvují školy na území MAS BLN
- děti, žáci a studenti se speciálními vzdělávacími potřebami
- pedagogičtí pracovníci škol vč. vedoucích pedagogických pracovníků
- provozní zaměstnanci škol
- rodiče dětí, žáků a studentů navštěvujících školy na území MAS BLN
- zřizovatelé škol
- další organizace a subjekty z oblasti školství a vzdělávání

Potřeba: ZAJISTIT KVALITNÍ A DOSTUPNÉ SOCIÁLNÍ A DOPROVODNÉ SLUŽBY NA ÚZEMÍ MAS BLN (SS)

Na území MAS BLN má své sídlo nebo pobočku více jak 40 organizací zaměřených na poskytování sociálních a doprovodných služeb. Největším omezením je zejména jejich dostupnost, kapacita a omezená škála poskytovaných služeb. Většina existujících a nabízených sociálních a doprovodných služeb je na území MAS BLN koncentrována ve městě Český Krumlov, příp. mimo území MAS BLN – v Prachaticích, Českých Budějovicích), a proto musí obyvatelé za těmito službami převážně dojíždět.

Území MAS BLN má venkovský charakter. Největším sídlem je město Český Krumlov (cca 12 tis. obyvatel), další největší sídla mají kolem 2–3 tis. obyvatel, převažují ale malé obce (58 % obcí MAS BLN má méně než 500 obyvatel). Roste podíl obyvatel ve věku 65 a více let (v r. 2014 15,7 %, v r. 2019 17,9 %), roste průměrný věk obyvatel (v r. 2014 40,2 let a v r. 2019 41 let). Až na výjimky (jmenované větší obce a některé obce v blízkosti krajského města) je hustota osídlení území MAS BLN velice nízká. 40 % obcí má dojezdovou vzdálenost k nejbližší službě přesahující 15 km. Dalším omezujícím faktorem je nedostatečná veřejná doprava. I těmito skutečnostem je třeba uzpůsobit nabídku a zajistit dostatečnou dostupnost sociálních a doprovodných služeb pro jednotlivé cílové skupiny. Je třeba podporovat stávající, ale i nově vzniklé sociální a doprovodné služby, zajistit jejich efektivitu, a především dostupnost podle aktuálních potřeb obyvatel/cílových skupin ve všech obcích MAS BLN, podle vývoje ve společnosti. Specifikace potřeb vychází rovněž z aktuálních komunitních plánů sociálních služeb dotčených ORP, provedeného dotazníkového šetření u obcí pro období 2021–2027 a z pracovních setkání se zástupci organizací působících v oblasti sociálních služeb a vzdělávání.

Díličí potřeby:	
SS1	Zajistit infrastrukturu a vybavení sociálních a doprovodných služeb v dostatečné kapacitě a kvalitě (terénní, ambulantní, pobytové)
SS2	Zajistit dostatečné a vhodné bydlení pro seniory a další ohrožené skupiny obyvatel (např. budování nebo rekonstrukce komunitních domů, domovů pro seniory, domů s pečovatelskou službou, sociálních bytů, snižování energetické náročnosti budov apod.)
SS3	Zajistit dostatečné zázemí pro poskytovatele sociálních a doprovodných služeb
SS4	Zajistit komplexní a kvalitní síť sociálních a doprovodných služeb – dostupnost, odpovídající kapacitu a odbornost sociálních služeb ve všech obcích MAS BLN
SS5	Zajistit přístup znevýhodněných obyvatel k dalším službám a vybavenosti v obci (bezbariérová řešení budov, sportovišť, pořádání kulturních akcí)
SS6	Podporovat organizace zaměřené na obyvatele ohrožené sociálním vyloučením, osoby v obtížné či nepříznivé životní situaci a se specifickou potřebou
SS7	Vytvořit podmínky pro začleňování osob ohrožených sociálním vyloučením
SS8	Zajistit dostupnost odborného sociálního poradenství v obcích MAS BLN
SS9	Propojit KPSS se strategickými dokumenty obcí
SS10	Zefektivnit spolupráci mezi poskytovateli a zadavateli sociálních služeb
SS11	Zajistit dostatečnou informovanost a osvětu obyvatel o poskytovaných sociálních a souvisejících službách na území MAS BLN/přímo v obci, kde žijí
SS12	Podporovat další doprovodné aktivity pro cílové skupiny (mezigenerační spolupráci, komunitní příměstské tábory, programy pro rodiny, volnočasové aktivity apod.)
SS13	Aktivizovat komunitní práci a podporovat fungování a rozvoj komunitních center
SS14	Podporovat další související služby nedefinované v zákoně o sociálních službách (sladění rodinného a profesního života, prorodinné aktivity, mateřská a rodinná centra, volnočasové aktivity, poradenství apod.)
SS15	Podporovat služby v obcích, které podpoří život obyvatel v jejich přirozeném prostředí (např. sdílená nebo paliativní péče)
SS16	Podporovat dobrovolnictví a neformální péči
SS17	Podporovat realizaci edukačních a preventivních programů, realizaci aktivit v oblasti prevence rizikového chování

SS18	Podporovat další vzdělávání a zvyšování kvalifikace pracovníků v sociálních službách
SS19	Vytvářet podmínky pro zajištění dostatečné personální kapacity v sociálních a souvisejících službách
SS20	Podporovat navýšování financování sociálních služeb na území MAS BLN
SS21	Podporovat rozvoj celoživotního učení a neformálního vzdělávání
SS22	Posilovat rodinné vazby s cílem podpořit soudržnost a funkčnost rodiny jako uskupení (např. podpora sociálně a zdravotně znevýhodněných osob v rodinách)
SS23	Podporovat zaměstnanost – vytvoření podmínek pro zvyšování počtu pracovních míst (např. dostupnost rekvalifikačních kurzů)

Naplnění daných potřeb napomůže ke zlepšení dostupnosti a zefektivnění nabídky a kvality sociálních a doprovodných služeb na území MAS BLN, k personálnímu posílení oblasti sociálních služeb, ke zkrácení čekacích lhůt klientů na danou službu. Dále napomůže k zajištění dostatečné kapacity sociálních služeb na území MAS BLN. Umožní pružně reagovat na demografické změny ve společnosti, napomůže podchytit současné negativní trendy a aktuální potřeby ve společnosti, zlepšit uplatnitelnost osob vyloučených nebo ohrožených sociálním vyloučením, přispěje k jejich zapojování do ekonomického, sociálního a kulturního života.

Důraz bude kladen na case management, jednu z profesionálních metod sociální práce, jejíž význam spočívá v nastavení jednotného postupu různých odborníků a služeb, které směřují ke stabilizaci situace osob a k jejich zplnomocňování tak, aby využívaly své přirozené zdroje. Snahou MAS je docílit spolupráce několika institucí, jejichž činnost je koordinovaná.

MAS BLN může naplnit dané potřeby prostřednictvím:

- Přijetím měst Český Krumlov a Větřní došlo bezesporu k posílení absorpční kapacity území MAS BLN. Také vzhledem k tomu, že většina organizací ze sociální oblasti působí zejména ve městě Český Krumlov, vznikla možnost rozšířit jejich nabídku a využít konkrétní služby i v dalších obcích MAS BLN. To lze především vhodnou a efektivní spoluprací a finanční podporou prostřednictvím výzev MAS BLN
- Zapojením konkrétních subjektů a organizací ze sociální oblasti do aktivit a projektů MAS BLN (již fungují např. v rámci pracovních skupin v projektu „MAP“)
- Podporou lokálních aktérů při řešení místně specifických problémů a potřeb a při realizaci společných projektů

Cílové skupiny:

- obyvatelé obcí z území MAS BLN
- rodiny s dětmi
- osoby se zdravotním znevýhodněním, osoby se sociálním znevýhodněním
- osoby ohrožené sociálním vyloučením
- osoby ohrožené chudobou a zadlužením
- osoby se speciálními vzdělávacími potřebami
- senioři a osoby v postproduktivním věku
- pečující osoby
- osoby, které se těžko uplatňují na trhu práce (s nízkou kvalifikací, dlouhodobě nezaměstnaní, vyššího věku, vracející se z výkonu trestu atd.)
- odborní pracovníci v sociálních a souvisejících službách
- zřizovatelé
- zaměstnavatelé a zaměstnanci
- dobrovolníci
- žáci a pedagogové škol

Potřeba: PODPOROVAT A POSILOVAT KOMUNITNÍ ŽIVOT V OBCÍCH MAS BLN (KŽ)

V obcích MAS BLN existuje celá řada spolků, ve kterých se sdružují místní obyvatelé. Mnohé z nich přispívají svým charakterem k udržení tradic a spolkového života na venkově a pečují tak i o historické dědictví. MAS BLN odhaduje jejich počet na řády desítek. Nejvíce jsou zastoupeny hasičské spolky, tělovýchovné a sportovní spolky. Naproti tomu spolky zaměřené na kulturu či vzdělávání jsou zastoupeny spíše ojediněle.

Ačkoliv spolky ve většině případů neorganizují samy žádné velké, pro turisty atraktivní akce, pořádají celou řadu tradičních akcí, které jsou hojně navštěvovány místními obyvateli a mají pro ně zásadní význam (aktivní trávení volného času, místo pro setkávání, zapojení se, sounáležitost s místem bydliště). Drtivá většina těchto organizací je financována z příspěvků od obcí, ve kterých působí, členskými příspěvky, dotacemi a výtěžky z vlastních činností. Spolkový a sportovní život v obcích a pořádání různých akcí je ovlivněn z velké míry existujícím zázemím (sportoviště, společenské domy apod.)

Díličí potřeby:	
KŽ1	Obnovovat a budovat nové plochy a nová zázemí a vybavení pro spolkovou činnost a trávení volného času obyvatel
KŽ2	Propagovat činnost institucí komunitního života a akcí, které pořádají (např. začleňování ohrožených skupin do místní komunity, mezikulturní dialog a začlenění rodin cizinců do místní komunity, sdílení kompetencí občanů a obce, komunitní projekty s tematikou trvale udržitelného rozvoje, komunitní projekty a iniciativy zaměřené na úpravu veřejného prostoru, komunitní projekty a iniciativy zaměřené na obnovu přirozeného stavu a funkce krajiny apod.)
KŽ3	Podporovat iniciativy věnující se mezigenerační otázce (např. mapování místní historie a ožívování tradic, sousedské projekty a iniciativy, které přispívají ke zlepšení mezilidských vztahů v sousedských komunitách, posilují jejich soběstačnost a zvyšují kvalitu veřejného prostoru aj.)
KŽ4	Podporovat iniciativy věnující se dětem a mládeži (prevence sociálně patologických jevů)
KŽ5	Finančně podporovat činnost např. DDM, ZUŠ, ostatní NNO i mimo region, pokud zacílí aktivity na obce MAS BLN (např. kroužky, poradenství)
KŽ6	Podporovat projekty škol a spolků v obcích (mají velký podíl nejen na udržování tradic a spolkový život, ale i na socializaci obyvatel)
KŽ7	Podporovat iniciativy věnující se dětem a mládeži (vznik a podpora např. rodinných a senior center, nízkoprahových zařízení apod.)

Naplnění daných potřeb napomůže ke zkvalitnění zázemí pro aktivity obyvatel, ke zvýšení motivace obyvatel participovat na životě v obci, chuti spolků realizovat své aktivity, zvýší se atraktivita obcí pro bydlení a návštěvníky, posílí se spolupráce v obcích.

MAS BLN může naplnit dané potřeby prostřednictvím:

- finanční podpora obcí a spolků prostřednictvím vyhlášených výzev MAS BLN (podpora investičních i neinvestičních akcí)
- podpora spolupráce místních aktérů (obce a spolky)
- dotační poradenství pro obce a spolky
- využití následujících nástrojů: webové stránky MAS BLN, spolupráce a propagace aktivit v médiích, v rámci fungování destinačního managementu

Cílové skupiny:

- obyvatelé obcí na území MAS BLN
- NNO, dobrovolné spolky působící na území MAS BLN

- pracovníci organizací věnujících se dětem a mládeži, pracující v oblasti volnočasových aktivit
- návštěvníci území MAS BLN

Potřeba: PODPOROVAT MÍSTNÍ PARTNERSTVÍ A STRATEGICKÝ ROZVOJ ÚZEMÍ MAS BLN (MP)

Participace veřejnosti na různých úrovních a v oblastech realizovaných aktivit MAS BLN se v posledních 10 letech ukázala jako přínosná. Aktivní přístup veřejnosti se tak stává důležitým hybatelem dění v obcích regionu MAS BLN, posiluje absorpční kapacitu území, je důležitým prvkem při budování partnerství napříč sektory, napříč územím. Komunitní plánování je prostředníkem v přenosu dobré praxe, podporuje komunikaci, rozvíjí informační sítě a šíří dobré jméno území MAS BLN. Kvalitní strategické řízení pak podporuje moderní technologie, smart řešení a jejich aplikaci do venkovského prostoru.

Díličí potřeby:	
MP1	Podporovat efektivní a moderní veřejnou správu
MP2	Podporovat strategické plánování, vč. komunitního plánování ve všech oblastech, aktivně a efektivně prosazovat metodu Leader
MP3	Podporovat participaci obyvatel na rozhodování
MP4	Podporovat vzdělávání obyvatel z regionu MAS BLN
MP5	Podporovat poradenství pro různé cílové skupiny podle aktuální potřeby
MP6	Posílit spolupráci na venkově (podpora meziobecní a meziregionální spolupráce, společné řešení potřeb, spolupráce napříč územími, odvětvími apod.)
MP7	Podporovat využití chytrých, inovativních a udržitelných řešení v obcích
MP8	Využít blízkosti hranic s Rakouskem k realizaci přeshraničních projektů, přenosu dobré praxe
MP9	Podporovat další vzdělávání zástupců územních samospráv, MAS (vč. partnerů), NNO apod.

MAS BLN může naplnit dané potřeby prostřednictvím:

- realizací strategie rozvoje MAS BLN v období 2021–2027 (2029) a s tím spojených dalších aktivit (přímá podpora projektů prostřednictvím výzev MAS BLN, vč. nastavení kritérií výběru projektů vedoucích k plnění výše uvedených potřeb, pokračování v participaci veřejnosti na aktivitách MAS BLN – odpovídající složení orgánů MAS BLN, realizace vlastních projektů, projektů spolupráce atd.)

Cílové skupiny:

- zástupci členských obcí
- partneři a zaměstnanci MAS BLN
- obyvatelé obcí na území MAS BLN
- organizace participující na rozvoji partnerství a komunitní spolupráce

Potřeba: ZAJISTIT FUNKČNÍ DOPRAVNÍ A TECHNICKOU INFRASTRUKTURU NA ÚZEMÍ MAS BLN (IN)

Stávající potřeby v oblasti **dopravní infrastruktury** reflektuje vyhodnocení dotazníku projektových záměrů obcí v území MAS BLN po roce 2021 – nejvíce plánovaných akcí je zaměřeno právě na zlepšení dopravní infrastruktury a bezpečnosti, protože kvalita silniční sítě na území MAS BLN neodpovídá rostoucím nárokům na kapacitu a kvalitu osobní a nákladní dopravy. Nejčastěji jsou zmiňovány opravy a rekonstrukce komunikací vč. zlepšení bezpečnosti provozu na nich, opravy výtluků, ale i delších ucelených částí, tvorba chodníků a přechodů pro chodce, zastávek MHD, stezek pro pěší a cyklisty, instalace pouličního osvětlení. Součástí plánovaných dopravních projektů obcí jsou často také opatření směřující ke zklidnění dopravy v obcích (instalace zpomalovacích pásů nebo ostrůvků, radarů, tvorba parkovacích míst apod.).

Technická infrastruktura v obcích MAS BLN je na velmi různé úrovni. Projektové záměry týkající se této oblasti tvoří třetí nejvíce reprezentovanou skupinu ve vyhodnocení dotazníku projektových záměrů obcí v území MAS BLN pro období 2021–2027. Z toho vyplývá, jak velký zájem je o akce zaměřené na budování či zlepšování technické infrastruktury v území MAS BLN. Obecně lze konstatovat, že největší nedostatky jsou v oblasti vodohospodářské infrastruktury (výstavba nebo rekonstrukce kanalizace, ČOV, vodovodu), dále se obce potýkají s vysokými náklady na vytápění a tím pádem plánují snižování energetické náročnosti obecních budov (zateplování, využití OZE). Řada obcí nemá uspokojivě vyřešené odpadové hospodaření (rozšiřování/modernizace/budování sběrných dvorů, využití biomasy, atd.).

Dílicí potřeby:	
IN1	Zajistit dobrý stav dopravní a doprovodné infrastruktury (výstavba, rekonstrukce a opravy místních komunikací, výstavba a rekonstrukce zastávek atd.)
IN2	Zvyšovat bezpečnost v dopravě (výstavba chodníků, přechodů pro chodce, stezek pro cyklisty a pěší jako alternativy individuální automobilové dopravy, instalace bezpečnostních prvků, instalace a opravy veřejného osvětlení)
IN3	Zklidňovat dopravu v obcích (budovat obchvaty obcí, vytvářet parkovací místa v obcích, odstavná parkoviště pro auta a kola u autobusových a vlakových zastávek)
IN4	Podporovat veřejnou dopravu (udržet stávající vlakové a autobusové spoje, vytvářet propojení hromadné dopravy s infrastrukturou pro pěší a cyklisty, bikesharing, zajišťovat svoz dětí do/ze škol)
IN5	Zajisti odkanalizování obcí (výstavba, rekonstrukce a opravy kanalizací, napojení místních částí obcí na obecní kanalizační síť, budování a rekonstrukce ČOV)
IN6	Zajistit zásobování kvalitní pitnou vodou (výstavba a rekonstrukce vodovodu v obcích, napojení místních částí obcí)
IN7	Snižovat energetickou náročnost obecních budov a ploch (zateplení obecních budov, energeticky úsporná řešení – např. modernizace veřejného osvětlení, podpora obnovitelných zdrojů)
IN8	Zlepšovat odpadové hospodářství obcí (budování sběrných míst, sběrných dvorů, instalace kontejnerů na bioodpad, využití biomasy)
IN9	Zajistit dostatečnou osvětu a informovanost cílových skupin
IN10	Podporovat spolupráci obcí a dalších subjektů za účelem společného řešení projektů (např. komunitní družstva apod.)
IN11	Podporovat inovativní řešení

Naplnění daných potřeb napomůže ke zlepšení kvality života obyvatel v obcích, dojde ke zvýšení bezpečnosti provozu, komfortu cestování, zlepšení dostupnosti větších sídel, zvýší se podíl ekologicky šetrných forem dopravy. Dále dojde ke snížení znečišťování půdy, zlepšení stavu povrchových vod, snížení potřeby tepla a energie, zvýší se podíl obnovitelných zdrojů, sníží se počet černých skládek, zvýší se podíl vytríděného odpadu, všeobecně se zefektivní nakládání a využití odpadu.

MAS BLN může naplnit dané potřeby prostřednictvím:

- informování starostů o dotačních možnostech, platné legislativě, poradenství při zpracování projektových záměrů obcí
- propojování místních aktérů při realizaci společných projektů (ČOV, odpadové hospodářství atd.)
- podpory a organizace vzdělávacích a osvětových akcí
- propojování místních aktérů při realizaci společných projektů (obce, školy, podnikatelé, výzkumné a vědecké instituce atd.)

Problémem může být nedostatek finančních prostředků v rozpočtech obcí, složité podmínky jednotlivých dotačních programů, komplikovanost veřejných zakázek, rozporuplnost zájmů jednotlivých cílových skupin v oblasti dopravní a technické infrastruktury

Cílové skupiny:

- obyvatelé obcí na území MAS BLN
- starostové obcí
- návštěvníci území MAS BLN
- firmy a podnikatelé v území MAS BLN
- majitelé a správci dotčené infrastruktury

Potřeba: ZAJISTIT DOSTUPNÉ SLUŽBY OBČANSKÉ VYBAVENOSTI (OV)

Občanská vybavenost tvoří důležitý prvek v hodnocení kvality života obyvatel v obcích a městech na území MAS BLN. Úroveň nabídky základních služeb (obchod, pošta, bankomat atd.) a vybavení pro obyvatele (sportoviště, hřiště, plovárny, kina, kulturní střediska apod.) se v území různí. Širší možnosti nabízí pouze největší město regionu – Český Krumlov. Další města a obce v území MAS BLN nabízí služby velmi základní (potravin, pošta, bankomat, dětské hřiště nebo sportoviště, případně obecní knihovny). Většina obcí nemá kulturní zařízení ani tělocvičnu, naprostá absence je u zařízení pro volnočasové aktivity všech věkových skupin obyvatel (střediska volného času, komunitní centra, nízkoprahová zařízení vhodná pro trávení volného času mládeže apod.). Fungování těchto zařízení supluje v obcích částečně obecní úřady, které ale mají omezenou kapacitu a jsou často ve špatném technickém stavu.

V obcích MAS BLN existují desítky místních spolků, ve kterých se sdružují místní obyvatelé a mnohé z nich tak udržují spolkový život v obcích – jedná se zejména o dobrovolné spolky hasičů a sportovců, myslivce, včelaře. Nedostatečné zázemí pro činnost těchto spolků patří mezi často uváděné problémy v dotazníku projektových záměrů obcí v území MAS BLN pro období 2021-2027.

Díličí potřeby:	
OV1	Podporovat výstavbu, obnovu a rekonstrukci objektů občanské vybavenosti (OÚ, ZŠ, MŠ, hasičské zbrojnice, kulturní sály, knihovny, hřiště, obchod, hřbitovy atd.)
OV2	Podporovat snižování energetické náročnosti objektů občanské vybavenosti
OV3	Podporovat obnovu vybavení objektů občanské vybavenosti (OÚ, ZŠ, MŠ, hasičské zbrojnice, kulturní sály, knihovny, hřiště apod.)
OV4	Podporovat obnovu, rekonstrukci a výstavbu sportovišť a dětských hřišť (vnitřní i venkovní) a jejich zázemí (šatny, tribuny atd.)
OV5	Podporovat spolky věnující se dětem, mládeži, seniorům a dalším osobám ohroženým sociálním vyloučením
OV6	Podporovat nákup vybavení na údržbu budov a ploch v obcích
OV7	Podporovat využití starých, nevyužívaných objektů pro rozvoj občanské vybavenosti
OV8	Podpora územního plánování obcí
OV9	Podpora bydlení na venkově (ZTV, sociální bydlení apod.)

Naplnění daných potřeb napomůže ke zlepšení technického stavu objektů a ploch občanské vybavenosti, ke zlepšení vzhledu a větší atraktivitě obcí pro obyvatele a návštěvníky, dále ke zlepšení nabídky služeb v obcích, zvýšení komfortu pro obyvatele při využívání těchto služeb, k podpoře veřejného života-činnosti spolků v obcích, zachování sportovních a kulturních akcí v obcích.

MAS BLN může naplnit dané potřeby prostřednictvím:

- informováním starostů o dotačních nabídkách, platné legislativě, podmínkách jednotlivých dotačních titulů
- poradenství při zpracování a realizaci projektových záměrů obcí
- propojování místních aktérů při realizaci společných projektů
- zaměření výzev MAS BLN na oblast občanské vybavenosti
- propojování místních aktérů při realizaci společných projektů (starostové, ředitelé škol, soukromé firmy a podnikatelé, výzkumné a vědecké instituce atd.)

Problémem může být nedostatek finančních prostředků v rozpočtech obcí, velké finanční nároky jednotlivých projektů, nedostatečná informovat o možnostech podpory a spolupráce, složité podmínky jednotlivých dotačních programů, komplikovanost veřejných zakázek.

Cílové skupiny:

- obyvatelé obcí na území MAS BLN

- obce z území MAS BLN
- provozovatelé, nájemci objektů občanské vybavenosti, poskytovatelé služeb v obcích
- návštěvníci MAS BLN
- podnikatelské subjekty působící na území MAS BLN
- zájmové spolky a sdružení působící na území MAS BLN

Potřeba: PODPOROVAT UDRŽITELNÝ ROZVOJ A CHRÁNIT ŽIVOTNÍ PROSTŘEDÍ NA ÚZEMÍ MAS BLN (ŽP)

Ačkoliv potřeby v oblasti ochrany životního prostředí nejsou v dotazníku projektových záměrů obcí v území MAS BLN pro období 2021–2027 příliš zastoupeny, čelí území MAS BLN stejným výzvám jako zbytek ČR, popřípadě světa – mezi tyto globální problémy patří, mimo jiné, probíhající změny klimatu, sucho, eroze, znečištění půdy, vody a vzduchu z průmyslu, dopravy a zemědělské činnosti, velké množství vyprodukovaného odpadu, úbytek přírodní rozmanitosti rostlin, hmyzu a živočichů a další. V dotazníku jsou pak uváděny spíše problémy lokální – nedostatečné odkanalizování obcí, chybějící zateplení obecních budov, špatný stav obecních rybníků, nedostatečné kapacity/stav vodohospodářské infrastruktury a nedostatky odpadového hospodaření obcí. Město Český Krumlov si stanovilo za cíl, kromě řešení výše uváděných problémů, také snižovat emise CO₂ (SECAP) a budovat modrozelenou infrastrukturu.

Rozsáhlou část území MAS BLN zaujímá Chráněná krajinná oblast Blanský les s horou Klet (1.084 m n. m. 51% území MAS BLN zabírá zemědělská půda a to i přes to, že se rozsáhlé plochy (cca 60 % území MAS BLN) nalézají v poměrně vysoké nadmořské výšce přes 500 m n. m. a splňují charakter méně příznivých oblastí ANC. V budoucnu je třeba tuto půdu obhospodařovat s ohledem na probíhající změny klimatu (opatření pro zadržování vody v krajině, zvyšování odolnosti lesních porostů vůči škůdcům a suchu atd.) a podporovat osvětu mezi zemědělci a majiteli lesů v zavádění opatření pro udržitelný rozvoj.

Územím MAS BLN protéká řeka Vltava, Křemežský a Chvalšinský potok. Kromě protipovodňových opatření je zde proto třeba zlepšovat funkce krajiny tak, aby při případných extrémních výkyvech počasí krajina byla schopna plnit své funkce (např. zadržení vody v krajině, zamezení vysychání potoků, snižování eroze vlivem extrémních srážek apod.).

Díličí potřeby:	
ŽP1	Podporovat boj proti suchu, obnovovat krajinné struktury přírodního charakteru, zadržovat vodu v krajině a podporovat realizaci adaptačních a mitigačních opatření (výsadby zeleně v lesích i mimo lesní porosty, zakládání mezí, luk, travních pásů, podporovat přirozenou skladbu lesů, podporovat vznik, rekonstrukci, odbahnění rybníků, tůň atd.)
ŽP2	Podporovat využití volných ploch v obcích k výsadbě zeleně, doplňovat o prvky odpočinkového využití (parky, stromořadí apod.)
ŽP3	Pečovat o vodní toky a nádrže (zejména z pohledu funkce krajiny, retence, protipovodňových opatření, snižování následků extrémních srážek apod.) a podporovat udržitelné hospodaření s dešťovými vodami
ŽP4	Podporovat pozemkové úpravy
ŽP5	Zajistit zdroje pitné vody pro obyvatele a odstraňovat zdroje znečištění životního prostředí (budování a rekonstrukce technické infrastruktury, likvidace černých skládek apod.)
ŽP6	Odstranit zdroje znečištění životního prostředí (výstavba a rekonstrukce kanalizační sítě a ČOV, předcházení a likvidace černých skládek, přechod na ekologické zdroje energie, podpora šetrného zemědělství, snižování energetické náročnosti obecních budov (zateplení, výměna otopného systému apod.)
ŽP7	Využívat šetrné nebo obnovitelné zdroje energie při výrobě a vytápění (přechod z vytápění tuhými palivy na šetrnější formy vytápění, tepelná čerpadla, fotovoltaické články apod.)
ŽP8	Snižovat množství vyprodukovaného odpadu, zajistit maximální míru třídění odpadů a jejich dalšího využití (obnova/výstavba sběrných dvorů, výstavba obecních/komunitních kompostáren, instalace nádob na tříděný odpad, osvěta a informovanost cílových skupin)
ŽP9	Dbát na ochranu rostlin a zvířat v chráněných oblastech
ŽP10	Podporovat vzdělávání, informovanost a osvětovou činnost pro veřejnost

Naplnění daných potřeb napomůže zvýšit množství zadržené vody v krajině, snížit plochy ohrožené erozí, zvýšení podílu alejí, remízků, zlepšení stavu zeleně v obcích, zvýšení podílu vytríděného odpadu, zachování rozmanitosti druhů rostlin a živočichů.

MAS BLN může naplnit dané potřeby prostřednictvím:

- vzdělávání cílových skupin o potřebě ochrany ŽP
- poradenství v oblasti realizace projektů zaměřených na ŽP
- pomoci při hledání partnerů pro realizaci projektů zaměřených na ŽP
- přímé podpory projektů z oblasti ŽP (výzvy MAS BLN)
- aktivní oslovování potenciálních realizátorů projektů v území MAS BLN s nabídkou dotačních možností
- organizace vzdělávacích akcí
- propojování místních aktérů při realizaci společných projektů (starostové, ředitelé škol, soukromé firmy a podnikatelé, výzkumné a vědecké instituce atd.)

Problémem může být nedostatek finančních prostředků v rozpočtech obcí, nezáměr o realizaci opatření pro ochranu ŽP, různorodost zájmů cílových skupin, nedostatek informací o problematice ochrany ŽP, složité podmínky jednotlivých dotačních programů, komplikovanost a komplexnost problémů ochrany ŽP.

Cílové skupiny:

- obyvatelé obcí na území MAS BLN
- děti, žáci, rodiče
- zájmové spolky a sdružení
- podnikatelé, vč. zemědělců
- starostové a zastupitelé obcí
- majitelé pozemků
- rybáři
- ochránci ŽP (Správa CHKO)

Potřeba: CHRÁNIT A ROZVÍJET HISTORICKÉ DĚDICTVÍ ÚZEMÍ MAS BLN (HD)

Na území MAS BLN se nachází jedny z nejznámějších a nejnavštěvovanějších památek České republiky. Patří mezi ně např. Státní hrad a zámek Český Krumlov s více než 380 tis. platícími návštěvníky za rok nebo Vesnická památková rezervace Holašovice s cca 70 tis. návštěvníky za rok. Obě tyto památky jsou zapsány na Seznam světového dědictví UNESCO. Vedle toho se na území MAS nachází také několik významných národních kulturních památek (např. Státní zámek Kratochvíle nebo klášter Zlatá Koruna), kulturních památek (např. hradiště a zřícenina hradu Dívčí Kámen nebo rozhledna a chata na Kletí) a muzeí (např. Muzeum Fotoateliér Seidel nebo Regionální muzeum v Českém Krumlově). Nemalý význam mají i drobné kulturní a přírodní památky v obcích, které dotváří charakter jihočeského venkova.

MAS BLN zná velmi dobře své území a jeho obyvatele i památky, usiluje tak o realizaci projektů, které povedou k smysluplné ochraně, rozvoji a zpřístupnění jednotlivých památek.

Díličí potřeby:	
HD1	Podporovat udržitelný rozvoj památek a muzeí, zlepšení jejich technického stavu
HD2	Podporovat zpřístupnění dosud nezpřístupněných částí nebo celých památek
HD3	Podporovat širší využití památek a muzeí, rozšíření jejich nabídky pro veřejnost
HD4	Budovat návštěvnická a edukační centra
HD5	Snižovat energetickou náročnost budov
HD6	Zvýšit ochranu památek a muzeí, zlepšit jejich zabezpečení
HD7	Zajistit bezbariérový přístup památek a muzeí
HD8	Restaurovat památky a muzea včetně jejich vybavení (pořízení vybavení pro konzervaci a restaurování)
HD9	Obnovovat stávající expozice a depozitáře a budovat nové expozice a depozitáře
HD10	Zajistit odpovídající sociální a technické zázemí památek a muzeí (toalety, kotelny, pokladny, parkoviště apod.)
HD11	Digitalizovat památky a mobiliář
HD12	Obnovovat a budovat parky a zahrady památek
HD13	Zkvalitnit a rozšířit propagaci památek a muzeí, podporovat spolupráci provozovatelů
HD14	Evidovat a dokumentovat muzejní sbírky

Naplněním daných potřeb dojde k lepšímu využití a zpřístupnění kulturního a historického dědictví a tím přilákání více turistů na území MAS BLN. To povede k rozvoji cestovního ruchu a ekonomiky ČR a současně ke zvýšení zájmu o kulturní dědictví a historii území MAS BLN v kontextu regionálních, národních a světových dějin. Očekávaným přínosem je změna přístupu k ochraně a prezentaci kulturního a historického dědictví a zachování tak jeho hodnot na území MAS BLN pro následující generace.

MAS BLN může naplnit dané potřeby prostřednictvím:

- poradenství v oblasti financování projektů zaměřených na oblast kulturního a historického dědictví
- pomoci při hledání partnerů pro realizaci projektů zaměřených na oblast kulturního a historického dědictví
- přímé podpory projektů z oblasti kulturního a historického dědictví (výzvy MAS BLN)

Cílové skupiny:

- obyvatelé obcí na území MAS BLN
- podnikatelské subjekty působící na území MAS BLN
- návštěvníci území MAS BLN
- zástupci obcí
- vlastníci památek a subjekty s právem hospodaření

Potřeba: PODPOROVAT ROZVOJ CESTOVNÍHO RUCHU NA ÚZEMÍ MAS BLN (CR)

Území MAS BLN je atraktivní z hlediska kulturně-historického i přírodního dědictví. Jedny z největších lákadel území tvoří např. památkové rezervace Český Krumlov a Holašovice, Státní zámek Kratochvíle, Chráněná krajinná oblast Blanský les, hora Klet, řeka Vltava, rybníky Netolicka a Českobudějovické pánve a mnoho dalších. Území je tak protkané řadou naučných, turistických a cyklistických tras zaměřených na přírodu i historii regionu (např. historická „Linecká stezka“). Kulturní a přírodní dědictví je významným turistickým potenciálem regionu MAS BLN, který do něj láká řadu návštěvníků a přispívá tak k jeho rozvoji. Je třeba ale také zajistit odpovídající doprovodné služby. S výjimkou města Český Krumlov nejsou v regionu např. dostatečné ubytovací kapacity (převažují malé penzióny a ubytování v soukromí). I když patří cestovní ruch v poslední době k jedné z nejdůležitějších a nejrychleji se rozvíjejících složek hospodářství regionu, ovlivnila tento sektor podstatnou měrou pandemie Covid 19.

Díličí potřeby:	
CR1	Podporovat budování, údržbu, značení a propagaci turistických tras včetně cyklotras, naučných tras, hipostezek, zimních běžeckých tras nebo ferratových cest
CR2	Propagovat turistické oblasti (např. Český Krumlov, Podkletí) i jednotlivé turistické cíle na území MAS BLN a zajistit distribuci informací (tištěných, sociální sítě atd.) k co nejširšímu spektru návštěvníků
CR3	Využít region po celý rok (nabídka služeb a vyžití také v zimě nebo v době nepříznivého počasí)
CR4	Podporovat šetrnou a zážitkovou turistiku
CR5	Zkvalitnit nabídku cestovního ruchu a zvýšit atraktivitu turistických lokalit
CR6	Zvýšit informovanost a komfort účastníků cestovního ruchu
CR7	Podporovat vzdělávání v oblasti cestovního ruchu (jazyků, odborných služeb apod.)
CR8	Podporovat udržitelnost a rozvoj přírodních památek a turistických cílů
CR9	Zpřístupnit dosud nezpřístupněné přírodní památky a významná místa (s ohledem na ochranu přírody)
CR10	Zajistit ochranu a zabezpečení turistických cílů
CR11	Zajistit bezbariérový přístup k turistickým cílům
CR12	Zajistit odpovídající doprovodnou infrastrukturu cestovního ruchu (např. odpočívadla, sociální zařízení, parkoviště, informační tabule, stojany na kola, půjčovny vybavení, bikesharing)
CR13	Podporovat provoz stávajících a budovat nová turistická informační centra
CR14	Propagovat a podporovat tradice a zvyky regionu, kulturní a společenské akce v regionu
CR15	Propojit jednotlivé aktéry cestovního ruchu v území
CR16	Podpořit podnikání a vznik pracovních míst v oblasti cestovního ruchu
CR17	Zajistit dostatečné a kvalitní ubytovací a stravovací kapacity
CR18	Zajistit zajímavé doprovodné služby a možnosti aktivního trávení volného času pro různé cílové skupiny (rodiny s dětmi, seniory apod.)
CR19	Zavádět informační technologie a podporovat chytrá řešení v oblasti cestovního ruchu
CR20	Rozvíjet propojená a otevřená řešení návštěvnického provozu a navigačních systémů měst a obcí

Výsledkem naplnění daných potřeb je rozvoj udržitelného cestovního ruchu, který přispěje k podpoře zaměstnanosti a podnikání, rozvoji infrastruktury a vybavenosti území MAS BLN, rozvoji volnočasových i kulturních aktivit a celkovému zvýšení kvality života v regionu. Snahou MAS BLN je využít potenciál přírodního a kulturního dědictví území MAS BLN a rozvíjet tak cestovní ruch jako významné socio-ekonomické odvětví.

MAS BLN může naplnit dané potřeby prostřednictvím:

- poradenství v oblasti financování projektů zaměřených na oblast cestovního ruchu

- pomoci při hledání partnerů pro realizaci projektů zaměřených na oblast cestovního ruchu (např. přeshraniční spolupráce)
- přímé podpory projektů z oblasti cestovního ruchu (výzvy MAS BLN)
- realizace vlastních projektů a projektů spolupráce

Cílové skupiny:

- obyvatelé obcí na území MAS BLN
- obce
- podnikatelské subjekty působící na území MAS BLN
- návštěvníci území MAS BLN
- destinační managementy působící na území MAS BLN
- provozovatelé památek, doprovodných služeb

Potřeba: PODPOROVAT HOSPODÁŘSKÝ ROZVOJ ÚZEMÍ MAS BLN – ZEMĚDĚLSTVÍ, ŘEMESLA A SLUŽBY (HR)

Území MAS BLN leží v trojúhelníku významných turistických a hospodářských center (České Budějovice, Český Krumlov, Prachatice). Přímo v území MAS BLN je nejvíce podnikatelských subjektů ve městech Český Krumlov, Větřní, Netolice a dále v obcích v blízkosti krajského města a silnice I/3 (E55) směřující do Rakouska (Litvínovice, Boršov n. Vlt., Kamenný Újezd, Homole, Planá, Včelná). Počet podnikatelských subjektů v území MAS BLN v roce 2021 mírně přesahuje 6 500 – je mezi nimi několik velkých firem (EUROVIA CS, a.s., GRAFOBAL BOHEMIA s.r.o., Europasta SE a.s., Nemocnice Český Krumlov, a.s., JIP Papírny Větřní, a.s.), převládají ale živnostníci a mikropodniky. Ve struktuře dle převažující ekonomické činnosti klasifikace CZ-NACE převládají subjekty, které se zabývají stavebnictvím, zpracovatelským průmyslem a velkoobchodem a maloobchodem; opravou a údržbou motorových vozidel (každý z nich cca 13 % z celkového počtu).

Mimo průmyslovou osu podél komunikace I/3 (E55) z Č. Budějovic na Rakousko a mimo větší města a obce je charakter regionu převážně venkovský (zemědělská půda zaujímá polovinu celkové rozlohy území MAS BLN, lesní pozemky zabírají dalších téměř 40 % území MAS). Je zde tak velké zastoupení tradičních řemesel a hospodářství je zaměřeno především na zemědělství, lesnictví a služby. Dojezdová vzdálenost z obcí MAS BLN do hospodářských center (České Budějovice, Český Krumlov, Prachatice) se pohybuje od 1 do 20 km.

Území MAS BLN má relativně čisté životní prostředí a řadu turistických zajímavostí (město Český Krumlov, Blanský les, zámek Kratochvíle, řeka Vltava a další) a proto představuje velmi atraktivní lokalitu pro turisty a návštěvníky, z nichž třetinu tvoří zahraniční hosté. Území MAS BLN tak má velmi dobrý základ pro další rozvoj podnikatelských aktivit právě v návaznosti na cestovní ruch.

Díličí potřeby:	
HR1	Využívat většího počtu dotačních možností
HR2	Podporovat zvýšení počtu odběratelů v místě
HR3	Podporovat rozvoj malého a středního podnikání (rekonstrukce a modernizace budov, provozů a vybavení, moderní technologie, chytrá řešení)
HR4	Diverzifikovat ekonomické aktivity
HR5	Podporovat prezentace místních podnikatelských aktivit – v rámci obecních nástrojů (web, zpravodaj), katalog řemesel, účast na veletrzích, značení místní produkce, propagační materiály apod.)
HR6	Podporovat místní firmy při zadávání veřejných zakázek
HR7	Využít stávajících vyhovujících objektů v obcích pro podnikatelskou činnost (vč. brownfield)
HR8	Podporovat modernizaci provozů (rekonstrukce budov a ploch, nákup vybavení)
HR9	Podporovat mladé a začínající podnikatele
HR10	Zlepšit dopravní dostupnost
HR11	Využít a podporovat současné trendy (zaměření na biopotraviny, prodej ze dvora, farmářské trhy, podpora sociálního podnikání apod.)
HR12	Zvýšit využití přeshraničních obchodních vazeb
HR13	Podporovat vznik pracovních míst a vzdělávání zaměstnanců
HR14	Podporovat spolupráci a síťování podnikatelských subjektů

Naplněním daných potřeb dojde ke zvýšení konkurenceschopnosti místních podnikatelských subjektů, zvýšení jejich odbytu, zlepšení technického vybavení, udržení zaměstnanosti v regionu.

MAS BLN může naplnit dané potřeby prostřednictvím:

- finanční podpora prostřednictvím vyhlášených výzev (podpora investičních akcí)
- dotační poradenství
- příklady využití nástrojů: webové stránky MAS BLN, obcí, dalších platform zaměřených na podnikatelské subjekty, projekty spolupráce (např. MAS), regionální média

Cílové skupiny:

- Podnikatelské subjekty na území MAS BLN
- Občané MAS BLN

Potřeba: INTEGROVANÝ ZÁCHRANNÝ SYSTÉM (ZS)

Území MAS BLN má členitý a rozmanitý terén – velké rozdíly nadmořské výšky, hůře přístupné lokality – zejména kolem řeky Vltavy, v některých částech CHKO Blanský les, dále větší riziko z hlediska pohybu a koncentrace obyvatel (návštěvníci významných památek, vodáci na řece Vltavě), rozlehlosti sídel (malé obce, řada samot, odlehlých místních částí). Na území MAS BLN se nachází lokality nadregionálního významu (letišťe Planá, silniční a železniční spojení s Rakouskem), v bezprostřední blízkosti pak Jaderná elektrárna Temelín (vzdušná vzdálenost cca 15 km), budovaná dálnice D3 a rekreační oblast Lipensko – z toho vyplývá větší riziko havárií s hromadnými následky. V posledních letech se projevuje potřeba reagovat na různé projevy klimatických změn, pandemie. Jednotky IZS tak musí být dostatečně vybaveny k těmto zásahům. Některé lokality na území MAS BLN jsou opakovaně ohrožovány povodněmi (např. v letech 2002, 2007, 2013). Jedná se především o obce a jejich části v okolí toku řeky Vltavy, Chvalšinského, Křemežského, Dehtářského a Netolického potoka. Dále je třeba řešit odtokové poměry v dalších obcích pod horou Kletř, která má velký srážkový potenciál a převážná většina srážek stéká do údolí.

Jedním z nejdůležitějších prostředků při řešení mimořádných situací jsou jednotky požární ochrany (na území MAS BLN se nachází kategorie JPO I, JPO III a JPO V) a při řešení dalších situací (bezpečnost, zdraví) i další složky IZS. Území MAS BLN je jimi třeba pokrýt tak, aby dojezdová vzdálenost byla minimální, byly vytvořeny podmínky pro rychlou reakci na různé mimořádné události a na situace ohrožující bezpečnost a zdraví obyvatel.

Dílní potřeby:	
ZS1	Zajistit dostatečné a kvalitní vybavení jednotek IZS
ZS2	Zajistit dostatečné a kvalitní zázemí jednotek IZS (např. hasičské zbrojnice)
ZS3	Zajistit dostatečné množství členů jednotlivých jednotek IZS
ZS4	Podporovat kvalitní a dostatečné vzdělávání členů jednotek IZS
ZS5	Podporovat osvětu a vzdělávání obyvatel (ochrana životního prostředí, majetku, zdraví)

Naplněním daných potřeb dojde ke zlepšení technického a technologického vybavení a zázemí jednotek SDH, zlepšení připravenosti a zvýšení akceschopnosti – zkrácení dojezdových časů k zásahu.

MAS BLN může naplnit dané potřeby prostřednictvím:

- finanční podpora prostřednictvím vyhlášených výzev MAS BLN
- dotační poradenství
- příklady využití nástrojů: webové stránky MAS BLN, spolupráce na projektech

Cílové skupiny:

- obyvatelé z území MAS BLN
- návštěvníci území MAS BLN
- zástupci obcí
- členové jednotek SDH/členové IZS

3. Strategická část

3.1 Strategický rámec

3.1.1 Vize



VIZE 2029 (jak chceme, aby náš region vypadal v r. 2029)
„MAS Blanský les – Netolicko, čertovsky hezké místo: pro život, relaxaci a rozvoj“ – v roce 2029 bude území MAS BLN územím, které nabízí odpovídající zázemí a dostatek příležitostí pro kvalitní život jeho obyvatel, návštěvníkům i místním nabízí dostatek možností k relaxaci a dostatek příležitostí pro vlastní rozvoj.

Jakým přístupem v území MAS BLN dosáhneme naplnění VIZE 2029:

Život: podpora sociálních jistot, vytvoření podmínek pro bydlení, kvalitní nabídky volnočasových aktivit, dostatečné a fungující infrastruktury, fungující spolková činnost v obcích

Relaxace: podpora kvalitního zázemí pro turistický ruch (ubytování, služby, informovanost), propagace turistických cílů a atraktivit, aktivní trávení volného času obyvatel regionu

Rozvoj: podpora využívání místních zdrojů, podnikatelských aktivit, tradičních řemesel, propagace regionu, vzdělanosti, vzniku pracovních příležitostí

3.1.2 Strategické cíle

Tabulka 8 Stanovení indikátorů strategických cílů

Strategický cíl (SC)	Indikátor strategického cíle
SC1 KONKURENCESCHOPNOST = region s potenciálem růstu tradičních hospodářských odvětví, s produktivní a konkurenceschopnou místní ekonomikou, s dostatkem pracovních příležitostí a s přístupem ke vzdělání	Počet podpořených projektů SC1 v rámci výzev MAS Počet projektů zaměřených na vzdělávání nebo péči o mládež Počet podpořených podnikatelských subjektů
SC2 MÍSTNÍ PARTNERSTVÍ = region s hrdými, spokojenými, aktivními a participujícími občany a spolupracujícími obcemi	Počet partnerů zapojených do spolupráce s MAS Počet subjektů zapojených do projektů nebo aktivit MAS BLN
SC3 TRADICE A HODNOTY = osobitá krajina se zachovalými historickými, přírodními a kulturními hodnotami a tradicemi	Počet obnovených objektů a ploch kulturního a přírodního dědictví Počet projektů zaměřených na podporu tradic a spolkového života v obcích
SC4 REGION = dostupný, klidný, bezpečný region s dostatkem služeb pro obyvatele a návštěvníky	Počet podpořených projektů SC4 v rámci výzev MAS BLN Počet obnovených budov a ploch zlepšujících kvalitu života na území MAS BLN

3.1.3 Specifické cíle a opatření Strategického rámce

Tabulka 9 Schéma hierarchie cílů a opatření SCLLD, vazba opatření a rozvojových potřeb

Strategický cíl	Specifické cíle	Opatření Strategického rámce	Vazba na potřebu (jakou potřebu opatření řeší)
SC1 KONKUR ENCESH OPNOST	1.1. Dostupné předškolní a školní vzdělávání,	1.1.1. Podpora spolupráce mezi školami	ŠK12, ŠK15, ŠK16, ŠK21 KŽ6
		1.1.2. Vzdělávání pracovníků ve školství	ŠK5, ŠK6, ŠK12, ŠK15, ŠK16, ŠK21

Strategický cíl	Specifické cíle	Opatření Strategického rámce	Vazba na potřebu (jakou potřebu opatření řeší)	
	dostatečná kvalitní péče o děti a mládež	1.1.3. Zlepšení technického stavu budov a objektů škol	ŠK1, ŠK2, ŠK3, ŠK4, ŠK8, ŠK9, ŠK10, ŠK19, ŠK20, IN7, OV1, OV4	
		1.1.4. Kvalita výuky – pořízení vybavení do škol	ŠK4, ŠK7, ŠK8, ŠK9, ŠK10, ŠK11, ŠK14, OV3	
		1.1.5. Zajištění dostatečné kapacity MŠ a ZŠ	ŠK4, ŠK7, ŠK17	
		1.1.6. Podpora dovedností dětí a žáků	ŠK5, ŠK6, ŠK11, ŠK13, ŠK14, ŠK18	
	1.2. Posílený význam zemědělství, tradičních řemesel, služeb a místních zdrojů	1.2.1. Rozvoj MSP, tradičních řemesel a služeb – vč. brownfields	CR3, CR16, HR1, HR3, HR9, HR11	
		1.2.2. Modernizace zemědělských podniků, vč. technologií	HR8, HR7	
		1.2.3. Lesnická infrastruktura	ŽP1, ŽP3, ŽP4	
		1.2.4. Podpora diverzifikace služeb	CR16, HR4	
	1.3. Atraktivní a udržitelný cestovní ruch	1.3.1. Ubytovací a stravovací kapacity	CR3, CR17	
		1.3.2. Doprovodné služby v cestovních ruchu	CR3	
	1.4. Rozvoj lidského potenciálu a prevence	1.4.1. Podpora vzdělávání	ŠK12, SS18, SS21, MP4, MP9, CR7, ZS4, HR13	
		1.4.2. Podpora vzniku, udržení pracovních míst, zajištění dostatečné personální kapacity	SS19, SS23, HR13	
		1.4.3. Podpora prevence a ohrožených skupin obyvatel	ŠK6, SS17, KŽ7	
		1.4.4. Podpora odborného poradenství, informovanosti, osvěty	SS8, SS11, MP5, IN9, CR19, ŽP10, ZS5	
		1.4.5. Podpora rodiny	ŠK18, ŠK19, SS12, SS22, SS12	
	SC2 MÍSTNÍ PARTNERSTVÍ	2.1. Rozvinutá spolupráce a partnerství	2.1.1. Podpora komunitního plánování a participace veřejnosti, zavádění smart řešení	SS9, KŽ6
			2.1.2. Podpora aktivit a činnosti MAS BLN (princip Leader, servis, dostupnost, profesionalita, propagace, vzdělávání)	MP2, MP6, SS20, K25, CR2, HR6, HR5
			2.1.3. Podpora spolupráce na všech úrovních	SS10, MP6, MP8, IN10, CR15, HR5, HR14, HR12
		2.2. Propagace zajímavostí a místních zdrojů	2.2.1. Posílení významu území MAS BLN jako turistické destinace	HD13, CR2, CR3, CR5, CR6
			2.2.2. Podpora místní produkce	IN11, CR16, HR2, HR5, HR11
2.2.3. Informační a návštěvnická centra a systémy			HD4, HD13, CR13, CR20	
2.3. Strategická a koncepční připravenost regionu		2.3.1. Podpora strategického a územního plánování	MP2, OV8	
		2.3.2. Efektivní a moderní veřejná správa	MP1, MP7, IN11	
SC3 TRAD ICE A HOD NOTY		3.1. Zachované kulturní a přírodní dědictví a bohatství	3.1.1. Zachování významných kulturních a přírodních hodnot území MAS BLN	HD1, HD2, HD5, HD6, CR3, CR10, CR11, HD14

Strategický cíl	Specifické cíle	Opatření Strategického rámce	Vazba na potřebu (jakou potřebu opatření řeší)
		3.1.2. Využití kulturních a přírodních hodnot pro rozvoj cestovního ruchu	HD3, HD7, HD8, HD9, HD10, CR8, CR9
		3.1.3. Propagace kulturního a přírodního dědictví	HD11, HD13, CR2
		3.2. Podpora sounáležitosti, angažovanosti obyvatel	
	3.2.1. Zachování tradic v obcích	KŽ1, CR14	
	3.2.2. Podpora činnosti spolků	KŽ2, KŽ5, KŽ6, OV5	
	3.2.3. Podpora participace obyvatel	SS16, SS22, MP3,	
SC4 REGION	4.1. Kvalitní infrastruktura v obcích	4.1.1. Vodohospodářská infrastruktura	IN5, IN6, ŽP5
		4.1.2. Dopravní infrastruktura, bezpečnost silničního provozu a dopravní obslužnost	IN1, IN2, IN3, IN4, HR10
		4.1.3. Revitalizace veřejných prostranství	OV4, OV6
		4.1.4. Podpora moderních technologií	MP7, IN7, IN11, HD11, CR19, CR20
		4.1.5. Rozvoj bydlení	SS2, OV8, OV9
	4.2. Dobrý stav a využití občanské vybavenosti v obcích	4.2.1. Zlepšení technického stavu a vybavení obecních budov a ploch	OV1, OV4, OV6, OV7
		4.2.2. Zázemí pro poskytovatele a uživatele sociálních a doprovodných služeb	SS1, SS2, SS3
		4.2.3. Snižování energetické náročnosti budov	IN7, OV2
	4.3. Dobré podmínky pro trávení volného času obyvatel a návštěvníků	4.3.1. Zlepšení zázemí a vybavení v oblasti sportu a kultury	KŽ1, OV1, OV3, OV4, OV6
		4.3.2. Zlepšení zázemí a vybavení v oblasti trávení volného času	KŽ1, OV1, OV3
		4.3.4. Podpora činnosti organizací v oblasti volnočasových aktivit	KŽ2, KŽ5, KŽ6, KŽ7, OV5
	4.4. Kvalitní a dostupné veřejné služby	4.4.1. Zajištění kvalitní zdravotní péče	OV1
		4.4.2. Zajištění kvalitních sociálních a doprovodných služeb	SS1, SS3, SS4, SS14, SS15
		4.4.3. Efektivnost a akceschopnost IZS	OV1, OV3, ZS1, ZS2, ZS3
		4.4.4. Zajištění dostupnosti ostatních služeb na venkově	SS5, SS20, KŽ7, OV1, OV3, OV7
	4.5. Rozvoj šetrné a aktivní turistiky	4.5.1. Rozvoj šetrných forem dopravy	IN2, IN3, IN4, CR1, CR4
		4.5.2. Rozvoj doprovodné turistické infrastruktury a služeb	OV3, HD4, CR3, CR12, CR16, CR18
	4.6. Ochrana a posílení úlohy přírody a krajiny a ochrana životního prostředí	4.6.1. Posílení přirozených funkcí krajiny	ŽP1, ŽP3, ŽP4, ŽP6
		4.6.2. Dobrá kvalita životního prostředí v obcích	ŽP1, ŽP2, ŽP3, ŽP6
		4.6.3. Zpřístupnění krajiny lidem	HD2, CR1, CR4, CR9
		4.6.4. Podpora ochrany a péče o přírodně cenné lokality, rostliny a živočichy	ŽP6, ŽP8, HD12
		4.6.5. Úspora energie a využití OZE	MP7, ŽP6, ŽP7
		4.6.6. Odpadové hospodářství	MP7, IN8, ŽP6, ŽP8

3.2 Vazba na Strategii regionálního rozvoje ČR 21+

Území působnosti MAS Blanský les – Netolicko spadá dle SRR ČR 21+ do dvou typů území – území Českobudějovické aglomerace a území regionálních center Český Krumlov a Prachatice a jejich venkovského zázemí (Český Krumlov a Prachatice jsou dle SRR ČR 21+ regionálními centry vyššího řádu).

Cíle Strategie MAS BLN jsou v souladu s cíli Strategie regionálního rozvoje ČR 21+. V následující tabulce je pro všechny specifické cíle strategického rámce SCLLD MAS BLN vyznačeno, které specifické cíle SRR ČR 21+ pomáhají naplňovat, a to pro obě oblasti vyskytující se v území MAS BLN.

Tabulka 10 Naplňování SRR ČR 21+ prostřednictvím opatření Strategického rámce SCLLD MAS BLN

Specifický cíl Strategického rámce SCLLD	Opatření Strategického rámce SCLLD	Specifický cíl SRR ČR 21+	
		Agglomerace	Regionální centra a jejich venkovské zázemí
1.1. Dostupné předškolní a školní vzdělávání, dostatečná kvalitní péče o děti a mládež	1.1.1. Podpora spolupráce mezi školami	SC 2.3	SC 3.3
	1.1.2. Vzdělávání pracovníků ve školství	SC 2.3	SC 3.3
	1.1.3. Zlepšení technického stavu budov a objektů škol	SC 2.3	SC 3.3
	1.1.4. Kvalita výuky – pořízení vybavení do škol	SC 2.3	SC 3.3
	1.1.5. Zajištění dostatečné kapacity MŠ a ZŠ	SC 2.3	SC 3.3
	1.1.6. Podpora dovedností dětí a žáků	SC 2.3	SC 3.3
1.2. Posílený význam zemědělství, tradičních řemesel, služeb a místních zdrojů	1.2.1. Rozvoj MSP, tradičních řemesel a služeb – vč. brownfields	SC 2.1	SC 3.1
	1.2.2. Modernizace zemědělských podniků, vč. technologií	BEZ VAZBY	SC 3.4
	1.2.3. Lesnická infrastruktura	BEZ VAZBY	SC 3.4
	1.2.4. Podpora diverzifikace služeb	SC 2.3	SC 3.1
1.3. Atraktivní a udržitelný cestovní ruch	1.3.1. Ubytovací a stravovací kapacity	SC 2.3	SC 3.1
	1.3.2. Doprovodné služby v cestovním ruchu	SC 2.3	SC 3.1
1.4. Rozvoj lidského potenciálu a prevence	1.4.1. Podpora vzdělávání	SC 2.3	SC 3.3
	1.4.2. Podpora vzniku, udržení pracovních míst, zajištění dostatečné personální kapacity	SC 2.1	SC 3.1
	1.4.3. Podpora prevence a ohrožených skupin obyvatel	SC 2.3	SC 3.3
	1.4.4. Podpora odborného poradenství, informovanosti, osvěty	SC 2.1	SC 3.1
	1.4.5. Podpora rodiny	SC 2.3,	SC 3.3

Specifický cíl Strategického rámce SCLLD	Opatření Strategického rámce SCLLD	Specifický cíl SRR ČR 21+	
		Aglomerace	Regionální centra a jejich venkovské zázemí
2.1. Rozvinutá spolupráce a partnerství	2.1.1. Podpora komunitního plánování a participace veřejnosti, zavádění smart řešení	SC 6.2, SC 6.3	SC 6.2, SC 6.3
	2.1.2. Podpora aktivit a činnosti MAS BLN (princip Leader, servis, dostupnost, profesionalita, propagace, vzdělávání)	SC 6.2, SC 6.3	SC 6.2, SC 6.3
	2.1.3. Podpora spolupráce na všech úrovních	SC 6.2, SC 6.3	SC 6.2, SC 6.3
2.2. Propagace zajímavostí a místních zdrojů	2.2.1. Posílení významu území MAS BLN jako turistické destinace	SC 2.3	SC 3.1, SC 3.3
	2.2.2. Podpora místní produkce	BEZ VAZBY	BEZ VAZBY
	2.2.3. Informační a návštěvnická centra a systémy	SC 2.3	SC 6.3, SC 3.3
2.3. Strategická a koncepční připravenost regionu	2.3.1. Podpora strategického a územního plánování	SC 6.1, SC 6.2, SC 6.3, SC 6.5	SC 6.1, SC 6.2, SC 6.3, SC 6.5
	2.3.2. Efektivní a moderní veřejná správa	SC 6.1, SC 6.2, SC 6.4	SC 6.1, SC 6.2, SC 6.4
3.1. Zachované kulturní a přírodní dědictví a bohatství	3.1.1. Zachování významných kulturních a přírodních hodnot území MAS BLN	SC 2.3	SC 3.1
	3.1.2. Využití kulturních a přírodních hodnot pro rozvoj cestovního ruchu	SC 2.3	SC 3.1
	3.1.3. Propagace kulturního a přírodního dědictví	SC 2.3	SC 3.1
3.2. Podpora sounáležitosti, angažovanosti obyvatel	3.2.1. Zachování tradic v obcích	SC 2.3	SC 3.3
	3.2.2. Podpora činnosti spolků	SC 2.3	SC 3.3
	3.2.3. Podpora participace obyvatel	SC 6.2	SC 6.2
4.1. Kvalitní infrastruktura v obcích	4.1.1. Vodohospodářská infrastruktura	SC 2.4	SC 3.4
	4.1.2. Dopravní infrastruktura, bezpečnost silničního provozu a dopravní obslužnost	SC 2.2	SC 3.2
	4.1.3. Revitalizace veřejných prostranství	SC 2.4	SC 3.4
	4.1.4. Podpora moderních technologií	SC 2.2	SC 3.1, SC 3.3, SC 3.4
	4.1.5. Rozvoj bydlení	SC 2.3	SC 3.3
4.2. Dobrý stav a využití občanské vybavenosti v obcích	4.2.1. Zlepšení technického stavu a vybavení obecních budov a ploch	SC 2.4	SC 3.4
	4.2.2. Zázemí pro poskytovatele a uživatele sociálních a doprovodných služeb	SC 2.3	SC 3.3
	4.2.3. Snižování energetické náročnosti budov	SC 2.4	SC 3.4
4.3. Dobré podmínky pro trávení volného času	4.3.1. Zlepšení zázemí a vybavení v oblasti sportu a kultury	SC 2.3	SC 3.3
	4.3.2. Zlepšení zázemí a vybavení v oblasti trávení volného času	SC 2.3	SC 3.3

Specifický cíl Strategického rámce SCLLD	Opatření Strategického rámce SCLLD	Specifický cíl SRR ČR 21+	
		Agglomerace	Regionální centra a jejich venkovské zázemí
časů obyvatel a návštěvníků	4.3.4. Podpora činnosti organizací v oblasti volnočasových aktivit	SC 2.3	SC 3.3
4.4. Kvalitní a dostupné veřejné služby	4.4.1. Zajištění kvalitní zdravotní péče	SC 2.3	SC 3.3
	4.4.2. Zajištění kvalitních sociálních a doprovodných služeb	SC 2.3	SC 3.3
	4.4.3. Efektivnost a akceschopnost IZS	SC 2.3	BEZ VAZBY
	4.4.4. Zajištění dostupnosti ostatních služeb na venkově	SC 2.3	SC 3.3
4.5. Rozvoj šetrné a aktivní turistiky	4.5.1. Rozvoj šetrných forem dopravy	SC 2.2	SC 3.2
	4.5.2. Rozvoj doprovodné turistické infrastruktury a služeb	SC 2.3	SC 3.1
4.6. Ochrana a posílení úlohy přírody a krajiny a ochrana životního prostředí	4.6.1. Posílení přirozených funkcí krajiny	SC 2.4	SC 3.4
	4.6.2. Dobrá kvalita životního prostředí v obcích	SC 2.4	SC 3.1, SC 3.2, SC 3.3, SC 3.4, SC 3.5
	4.6.3. Zpřístupnění krajiny lidem	SC 2.4	SC 3.1, SC 3.4
	4.6.4. Podpora ochrany a péče o přírodně cenné lokality, rostliny a živočichy	SC 2.4	SC 3.4
	4.6.5. Úspora energie a využití OZE	SC 2.4	SC 3.5
	4.6.6. Odpadové hospodářství	SC 2.4	BEZ VAZBY

3.3 Popis integrovaných rysů strategie

Nejsilnější vzájemné vazby (časové, věcné, územní) mají následující témata. Některá témata jsou průřezová, některá jsou pak více či méně časově, věcně nebo územně propojena a vzájemně se jejich realizace může ovlivňovat.

Rozvoj lidského potenciálu – vzdělávání na všech úrovních má vliv na udržení pracovních míst, dostatečné personální kapacity, dostatečná informovanost a poradenství může pomoci ohroženým skupinám obyvatel, moderní technologie výrazně pomáhají ke zkvalitnění vzdělávacího procesu. Vzdělávání mohou poskytovat nejen školy, ale i další organizace, členské obce/mikroregiony MAS BLN mohou navzájem spolupracovat:

- 1.1.2. Vzdělávání pracovníků ve školství
 - 1.4.1. Podpora vzdělávání
 - 1.4.2. Podpora vzniku, udržení pracovních míst, zajištění dostatečné personální kapacity
 - 1.4.3. Podpora prevence a ohrožených skupin obyvatel
 - 1.4.4. Podpora odborného poradenství, informovanosti, osvěty
- 2.1.2. Podpora aktivit a činností MAS BLN (princip Leader, servis, dostupnost, profesionalita, propagace, vzdělávání)
- 2.1.3. Podpora spolupráce na všech úrovních
- 4.1.4. Podpora moderních technologií

Tabulka 11 Matice integrovaných rysů SCLLD MAS BLN 21+ (Rozvoj lidského potenciálu)

	1.1.2.	1.4.1.	1.4.2.	1.4.3.	1.4.4.	2.1.2.	2.1.3.	4.1.4.
1.1.2.	X	1	1	1	2	1	2	2
1.4.1.		X	3	3	2	1	2	2
1.4.2.			X	3	2	1	1	3

1.4.3.				X	3	1	2	2
1.4.4.					X	3	3	2
2.1.2.						X	3	2
2.1.3.							X	2
4.1.4.								X

Pozn.: 1 = slabá vazba, 2 = středně silná vazba, 3 = silná vazba

Podpora **spolupráce, participace obyvatel** a zapojení komunit do života v území je důležitá z hlediska času, věcného zaměření a může probíhat na úrovni spolupráce obcí, na úrovni aktivit organizací zde působících apod.:

- 1.1.1 Podpora spolupráce mezi školami
- 2.1.1. Podpora komunitního plánování a participace veřejnosti
- 2.1.2. Podpora aktivit a činnosti MAS BLN (princip Leader, servis, dostupnost, profesionalita, propagace, vzdělávání)
- 2.1.3. Podpora spolupráce na všech úrovních
- 2.3.1. Podpora strategického a územního plánování
- 3.2.3. Podpora participace obyvatel

Tabulka 12 Matice integrovaných rysů SCLLD MAS BLN 21+ (Spolupráce, participace obyvatel)

	1.1.1.	2.1.1.	2.1.2.	2.1.3.	2.3.1.	3.2.3.
1.1.1.	X	1	3	2	1	2
2.1.1.		X	3	3	3	3
2.1.2.			X	3	3	3
2.1.3.				X	2	3
2.3.1.					X	3
3.2.3.						X

Pozn.: 1 = slabá vazba, 2 = středně silná vazba, 3 = silná vazba

Celá řada aktivit zaměřená na **ochranu přírody a krajiny** je propojena s opatřeními zaměřenými na **cestovní ruch** a má dopad i na jeho rozvoj na území MAS BLN a obráceně:

- 2.2.1. Posílení významu území MAS BLN jako turistické destinace
- 3.1.1. Zachování významných kulturních a přírodních hodnot území MAS BLN
- 3.1.2. Využití kulturních a přírodních hodnot pro rozvoj cestovního ruchu
- 4.5.1. Šetrné formy dopravy
- 4.6.1. Posílení přirozených funkcí krajiny
- 4.6.3. Zpřístupnění krajiny lidem
- 4.6.4. Podpora ochrany a péče o přírodně cenné lokality, rostliny a živočichy

Tabulka 13 Matice integrovaných rysů SCLLD MAS BLN 21+ (Ochrana přírody a krajiny, cestovní ruch)

	2.2.1.	3.1.1.	3.1.2.	4.5.1.	4.6.1.	4.6.3.	4.6.4.
2.2.1.	X	3	3	3	2	2	1
3.1.1.		X	2	2	3	2	3
3.1.2.			X	3	1	2	1
4.5.1.				X	1	3	3
4.6.1.					X	2	2
4.6.3.						X	2
4.6.4.							X

Pozn.: 1 = slabá vazba, 2 = středně silná vazba, 3 = silná vazba

Na zajištění **kvalitní občanské vybavenosti** se podílí rovněž školy, sociální zařízení, kultura, sport, služby na venkově, infrastruktura pro cestovní ruch:

- 1.1.3. Zlepšení technického stavu budov a objektů škol
- 1.1.4. Kvalita výuky – pořízení vybavení do škol
- 1.1.5. Zajištění dostatečné kapacity MŠ a ZŠ

- 1.3.1. Ubytovací a stravovací kapacity
- 2.2.3. Informační a návštěvní centra a systémy
- 4.1.3. Revitalizace veřejných prostranství
- 4.1.5. Rozvoj bydlení
- 4.2.1. Zlepšení technického stavu a vybavení obecních budov a ploch
- 4.2.2. Zázemí pro poskytovatele a uživatele sociálních a doprovodných služeb
- 4.3.1. Zázemí a vybavení v oblasti sportu a kultury
- 4.3.2. Zázemí a vybavení v oblasti trávení volného času
- 4.4.1. Zajištění kvalitní zdravotní péče
- 4.4.2. Zajištění kvalitních sociálních a doprovodných služeb
- 4.4.4. Zajištění dostupnosti ostatních služeb na venkově
- 4.5.2. Doprovodná turistická infrastruktura a služby

Tabulka 14 Matice integrovaných rysů SCLLD MAS BLN 21+ (Občanská vybavenost)

	1.1.3.	1.1.4.	1.1.5.	1.3.1.	2.2.3.	4.1.3.	4.1.5.	4.2.1.	4.2.2.	4.3.1.	4.3.2.	4.4.1.	4.4.2.	4.4.4.	4.5.2.
1.1.3.	X	2	3					3		2	2				
1.1.4.		X	3					3		2	2				
1.1.5.			X					3		1	1				
1.3.1.				X	2	1		1		2	2	1		2	3
2.2.3.					X					2	2			2	2
4.1.3.						X	3	3	2	2	2	1	1	1	2
4.1.5.							X	3	3	3	3	3	3	3	2
4.2.1.								X	3	3	3	3	3	3	2
4.2.2.									X				3	2	
4.3.1.										X	3			2	2
4.3.2.											X			2	2
4.4.1.												X	2	2	
4.4.2.													X	2	
4.4.4.														X	
4.5.2.															X

Pozn.: 1 = slabá vazba, 2 = středně silná vazba, 3 = silná vazba

Obce v rámci svých investic, podnikatelé při obnově vybavení mohou **využívat moderní technologie**, chytrá řešení, koordinovat své aktivity:

- 1.1.3. Podpora dovedností dětí a žáků
- 1.2.1. Rozvoj MSP, tradičních řemesel a služeb – vč. brownfields
- 1.2.4. Podpora diverzifikace služeb
- 2.3.2. Efektivní a moderní veřejná správa
- 4.1.2. Dopravní infrastruktura, bezpečnost silničního provozu a dopravní obslužnost
- 4.1.4. Podpora moderních technologií
- 4.2.1. Zlepšení technického stavu a vybavení obecních budov a ploch
- 4.2.3. Snižování energetické náročnosti budov
- 4.4.3. Efektivnost a akceschopnost IZS
- 4.6.5. Úspora energie a využití OZE

Tabulka 15 Matice integrovaných rysů SCLLD MAS BLN 21+ (Moderní technologie)

	1.1.3.	1.2.1.	1.2.4.	2.3.2.	4.1.2.	4.1.4.	4.2.1.	4.2.3.	4.4.3.	4.6.5.
1.1.3.	X			3						
1.2.1.		X	3	3	2	3	2	3	3	3
1.2.4.			X	1	1	3	2	2		2
2.3.2.				X	3	3	3	3	3	3
4.1.2.					X	3	2	2	2	1
4.1.4.						X	3	3	3	3
4.2.1.							X	3	2	3
4.2.3.								X	2	3

4.4.3.									X	1
4.6.5.										X

Pozn.: 1 = slabá vazba, 2 = středně silná vazba, 3 = silná vazba

Města/obce/členské mikroregiony x školy x neziskové organizace (poskytující sociální služby, volnočasové aktivity atd.) mohou při realizaci různých aktivit, při propagaci území, zajišťování služeb na venkově pro obyvatele a návštěvníky **efektivně vzájemně spolupracovat**:

- 1.1.1. Podpora spolupráce mezi školami
- 1.1.5. Zajištění dostatečné kapacity MŠ a ZŠ
- 1.3.2. Doprovodné služby v cestovních ruchu
- 1.4.3. Podpora prevence a ohrožených skupin obyvatel
- 2.1.2. Podpora aktivit a činnosti MAS BLN (princip Leader, servis, dostupnost, profesionalita, propagace, vzdělávání)
- 2.3.1. Podpora strategického a územního plánování
- 3.1.2. Využití kulturních a přírodních hodnot pro rozvoj cestovního ruchu
- 3.1.3. Propagace kulturního a přírodního dědictví
- 3.2.1. Zachování tradic v obcích
- 4.3.4. Podpora činnosti organizací v oblasti volnočasových aktivit
- 4.4.2. Zajištění kvalitních sociálních a doprovodných služeb
- 4.4.4. Zajištění dostupnosti ostatních služeb na venkově

Tabulka 16 Matice integrovaných rysů SCLLD MAS BLN 21+ (Vzájemná spolupráce)

	1.1.1.	1.1.5.	1.3.2.	1.4.3.	2.1.2.	2.3.1.	3.1.2.	3.1.3.	3.2.1.	4.3.4.	4.4.2.	4.4.4.
1.1.1.	X	1		3	2	2	2		1	2	2	2
1.1.5.		X		2	1	1				1	1	1
1.3.2.			X		2	2	2	3	2	2		2
1.4.3.				X	1	2				2	3	2
2.1.2.					X	3	1	2	2	2	2	2
2.3.1.						X	1	2	2	2	2	2
3.1.2.							X		3			
3.1.3.								X	3	1		1
3.2.1.									X			
4.3.4.										X	3	2
4.4.2.											X	2
4.4.4.												X

Pozn.: 1 = slabá vazba, 2 = středně silná vazba, 3 = silná vazba

3.4 Popis inovativních rysů strategie

MAS BLN usiluje při tvorbě této strategie o aplikaci metody Leader v praxi – tedy zapojení místních aktérů do rozhodování o prioritách rozvoje území MAS a jeho budoucího směřování. V souladu s koncepcí Chytrého venkova dále usiluje MAS o reflexi místních specifických potřeb a příležitostí, kooperaci venkovských aktérů a lepší provázání politiky a partnerství. V novém období by v tomto směru chtěla MAS více prosazovat také využití inovativních přístupů a technologií.

Tabulka 17 Vazba opatření Strategického rámce SCLLD na Inovační strategii České republiky 2019–2030

Pilíř Inovační strategie ČR 2030	Opatření Strategického rámce SCLLD	Stručný popis návaznosti
Polytechnické vzdělávání	1.1.4 Kvalita výuky – pořízení vybavení do škol 1.1.6 Podpora dovedností dětí a žáků	MAS BLN má za cíl podporovat projekty zaměřené na zlepšování technického vybavení škol tak, aby ZŠ byly schopny poskytnout kvalitní zázemí pro výuku

		technicky zaměřených předmětů či kroužků (matematiky, přírodních věd, práce s PC, techniky, robotiky, pracovní výuky apod.) tak, aby byl podpořen zájem dětí o tyto předměty a tím se posílily jejich dovednosti a znalosti v těchto oblastech.
Digitální stát, výroba a služby	<p>4.1.4 Podpora moderních technologií</p> <p>4.2.3 Snižování energetické náročnosti budov</p> <p>4.6.5 Úspora energie a využití OZE</p>	MAS usiluje o podporu využití obnovitelných zdrojů a ochrany životního prostředí v obcích, výrobních podnicích a službách.

4. Implementační část

4.1 Popis řízení včetně řídicí a realizační struktury MAS

Název: Místní akční skupina Blanský les -Netolicko o.p.s. (MAS BLN)
Sídlo: Mírové nám. 208, 384 11 Netolice
IČ: 260 80 575
Kontakt: www.masbln.cz
Ing. Václav Kolář, ředitel MAS BLN - kolar@masbln.cz
tel. 773 660 983

MAS BLN je obecně prospěšná společnost, zapsaná v rejstříku obecně prospěšných společností u Krajského soudu v Českých Budějovicích v oddílu O, vložce 98 pod IČ 26080575. MAS BLN byla založena v prosinci 2004 na základě Zákona č. 248/95 Sb., o obecně prospěšných společnostech (ve znění pozdějších předpisů).

MAS BLN je místním partnerstvím, které je, jak již bylo uvedeno, tvořeno spoluprací fyzických a právnických osob (partnerů) hájících veřejné a soukromé socioekonomické zájmy působícími na území měst a obcí uvedených v tabulce 1. Všechny uvedené obce vyslovily souhlas s realizací SCLLD2021+ MAS BLN na svém území.

Účelem fungování MAS BLN je podpora udržitelného rozvoje na svém území, podpora rozvoje a spolupráce místních partnerství měst a obcí, neziskových organizací, podnikatelů a dalších subjektů působících v území, a to prostřednictvím vlastní činnosti a realizace rozvojových koncepcí a strategií.

MAS BLN pravidelně informuje o své činnosti také prostřednictvím Výročních zpráv (http://masbln.cz/mas-dokumenty-mas_vyrocnizpravy-mas).

Činnost MAS BLN se řídí těmito klíčovými dokumenty:

- platným zněním Zákona o obecně prospěšných společnostech
- Zakládací smlouvou vč. dodatků – definuje druhy obecně prospěšných služeb, které MAS BLN poskytuje, zakladatele, orgány společnosti vč. organizační struktury a jejich pravomocí a povinností. Zakládací smlouva se všemi dodatky je uložena a volně k nahlédnutí ve Sbírce listin u rejstříkového soudu (www.justice.cz) a na webových stránkách MAS BLN (www.masbln.cz/mas_dokumenty-mas).
- interními dokumenty (archivační řád, jednací řád, interní postupy MAS atd.)
- případná realizace jednotlivých programových rámců SCLLD se bude řídit příslušnou dokumentací zpracovanou dle požadavků příslušného ŘO

MAS BLN má v souladu s podmínkami pro standardizaci uvedenými v MPIN ustaveny tzv. povinné orgány, jejichž činnost a pravomoci jsou podrobně uvedeny v Zakládací smlouvě MAS BLN.

Hlavní prioritou MAS BLN je naplňování cílů a obecně prospěšných služeb, které jsou definovány v zakládací smlouvě. Za plnění těchto cílů a vykonávání obecně prospěšných služeb jsou zodpovědné volené **orgány společnosti (MAS BLN):**

- Ředitel – statutární orgán společnosti
- Správní rada – rozhodovací orgán společnosti
- Dozorčí rada – kontrolní orgán společnosti

-
- Organizační složka SCLLD – samostatná vnitřní organizační jednotka MAS BLN, jejíž hlavním posláním je transparentní a efektivní realizace rozvojové strategie MAS BLN.

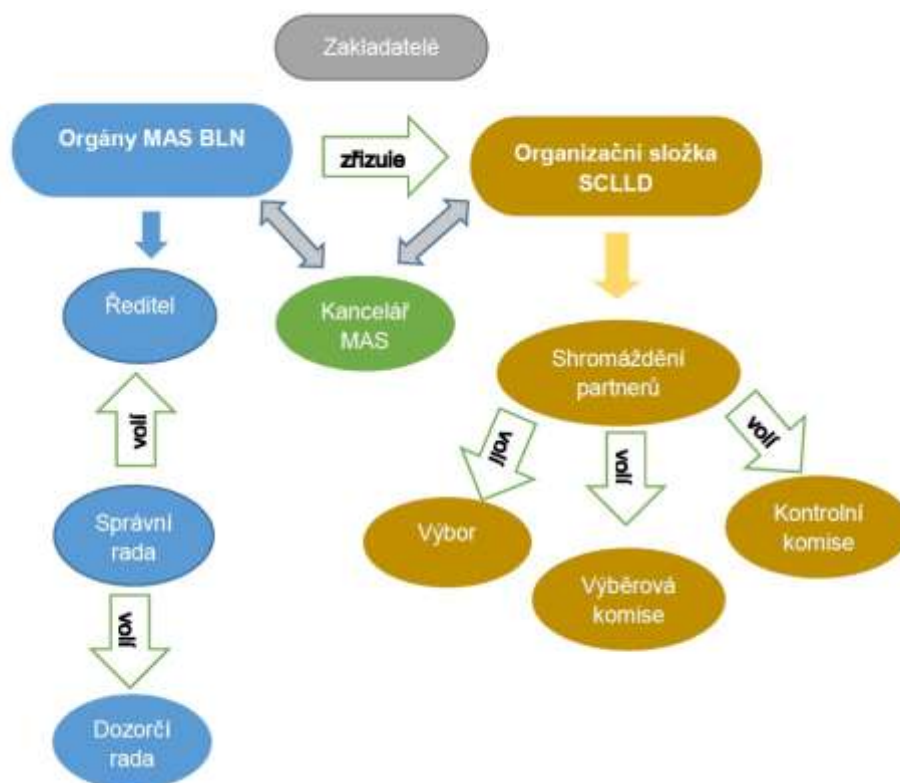
Orgány Organizační složky SCLLD:

- Shromáždění partnerů SCLLD – nejvyšší orgán Organizační složky SCLLD
- Výbor SCLLD – rozhodovací orgán Organizační složky SCLLD
- Výběrová komise SCLLD
- Kontrolní komise SCLLD

Dále je k dispozici MAS BLN a jejím orgánům **kancelář MAS BLN**, která zajišťuje administrativní, technické a organizační zázemí pro výkon obecně prospěšných služeb a realizaci rozvojové strategie MAS BLN. Za fungování kanceláře je zodpovědný statutární orgán společnosti – ředitel, který zároveň vykonává funkci vedoucího zaměstnance pro realizaci SCLLD a je tedy zodpovědný za realizaci SCLLD.

Kontakty na statutárního zástupce MAS BLN a pracovníky kanceláře MAS BLN jsou zveřejněny na webu MAS BLN: <http://masbln.cz/kontakty>.

Obrázek 3 Organizační struktura MAS BLN



Zdroj: MAS BLN

4.2 Popis animačních aktivit

Animační aktivity v rámci SCLLD zahrnují aktivity zaměřené na implementaci/administraci SCLLD (Programových rámců) a dále aktivity nad rámec povinných činností spojených s implementací/realizací SCLLD. Jedná se o aktivity vedoucí k lepšimu naplňování všech cílů stanovených ve strategii SCLLD MAS BLN:

- podpora spolupráce a partnerství v území MAS BLN, podpora síťování aktérů místního rozvoje – absorpční kapacita území MAS BLN
- spolupodílení se na rozvoji regionu a řešení problémů a potřeb, vč. využití chytrých a inovativních řešení
- informační výměna mezi místními aktéry – informování o zaměření SCLLD a její propagaci (prostřednictvím webu MAS BLN, účast na setkáních členských mikroregionů, prezentace výsledků na různých akcích v regionu, informace o výzvách SCLLD a realizaci vlastních projektů)
- poskytování konzultací a organizování vzdělávacích a informačních akcí pro partnery MAS BLN, ale i další organizace, subjekty a obyvatele působící a žijící na území MAS BLN
- ve vztahu k posílení absorpční kapacity území MAS BLN – šíření informací ohledně dotačních možností v území, konzultace/pomoc při tvorbě projektových záměrů
- podpora konečných příjemců při vytváření a přípravě projektů (školení příjemců při každé výzvě)

- příprava a aktualizace vnitřních předpisů MAS BLN vedoucích k lepší realizaci SCLLD
- zlepšování kompetencí a zvyšování kvalifikace zaměstnanců kanceláře MAS BLN
- animace školských zařízení na území MAS BLN v rámci OP VVV, která zahrnuje koordinaci a metodickou pomoc při realizaci projektů tzv. šablon – pomoc školám při výběru, přípravě a realizaci.

4.3 Popis spolupráce mezi MAS na národní a mezinárodní úrovni a přeshraniční spolupráce

MAS BLN se v rámci svých aktivit věnuje rovněž rozvoji spolupráce. Nejčastěji se jedná o spolupráci MAS BLN s ostatními místními akčními skupinami. Např. v období let 2010–2014 MAS BLN zrealizovala 10 projektů spolupráce z oblasti rozvoje cestovního ruchu, zdraví, posílení zaměstnanosti a vzdělávání. Jednalo se o spolupráci MAS (včetně zahraničních – Slovensko, Rakousko). V drtivé většině těchto projektů spolupráce bylo k financování využito PRV, Osy IV Leader, opatření IV. 2. 1.

Z tohoto důvodu MAS BLN i v období 2014–2020 ve své strategii počítala s realizací projektu spolupráce v rámci PRV, kde měla vyčleněno 1,2 mil. Kč. Vzhledem k nastaveným pravidlům ale nakonec MAS BLN projekt spolupráce nezrealizovala.

Nicméně v případě, že pravidla a jednotlivé fondy EU a jejich programy budou nastaveny příznivě a MAS BLN najde vhodné téma, odpovídajícího partnera a zdroj financování, předpokládá, že projekt spolupráce by v rámci PRV, příp. jiného operačního programu v období 2021+ realizovala.

4.4 Popis monitoringu a evaluace strategie

MAS BLN bude provádět monitorovací a evaluační činnosti v souladu s metodickým pokynem pro využití integrovaných nástrojů a regionálních akčních plánů v programovém období 2021–2027 a v souladu s doplňujícími metodickými instrukcemi Ministerstva pro místní rozvoj, odboru regionální politiky.

Pro sledování a vyhodnocování plnění jednotlivých opatření/fiche Akčního plánu budou ze strany jednotlivých ŘO stanoveny povinné indikátory z Národního číselníku indikátorů (NČI). Hodnoty těchto indikátorů budou sledovány v monitorovacím systému.

Na úrovni všech strategických cílů jsou pak definovány indikátory, které slouží ke sledování a vyhodnocování naplňování jednotlivých strategických cílů.

4.4.1 Indikátory na úrovni strategických cílů Strategického rámce SCLLD

Tabulka 18 Indikátory na úrovni strategických cílů SCLLD

Strategický cíl (SC)	Indikátor strategického cíle	Měrná jednotka	Výchozí hodnota (1. 1. 2021)	Cílová hodnota (31. 12. 2027)
SC1 KONKURENCESCHOPNOST	Počet podpořených projektů SC1 v rámci výzev MAS	počet	0	60
	Počet projektů zaměřených na vzdělávání nebo péči o mládež	počet	0	6
	Počet podpořených podnikatelských subjektů	počet	0	40

SC2 MÍSTNÍ PARTNERSTVÍ	Počet partnerů zapojených do spolupráce s MAS	počet	30	33
	Počet subjektů zapojených do projektů nebo aktivit MAS BLN	počet	0	15
SC3 TRADICE A HODNOTY	Počet obnovených objektů a ploch kulturního a přírodního dědictví	počet	0	5
	Počet projektů zaměřených na podporu tradic a spolkového života v obcích	počet	0	10
SC4 REGION	Počet podpořených projektů SC4 v rámci výzev MAS BLN	počet	0	25
	Počet obnovených budov a ploch zlepšujících kvalitu života na území MAS BLN	počet	0	20

5. Povinná příloha – Čestné prohlášení

Čestně prohlašuji, že údaje a informace uvedené v žádosti o podporu strategie Komunitně vedeného místního rozvoje pro období 2021–2027 (Koncepční část) jsou pravdivé. Rovněž čestně prohlašuji, že údaje uvedené v žádosti o podporu strategie Komunitně vedeného místního rozvoje pro období 2021–2027 (Koncepční část) jsou shodné s údaji poskytnutými v rámci procesu kontroly dodržování standardů MAS.

V Netolicích dne

.....

MAS Blanský les – Netolicko o. p. s.

Ing. Václav Kolář, ředitel