



Aktualizace SPL MAS BLN o.p.s.:
„MAS Blanský les – Netolicko čertovsky hezké místo“

AKTUALIZACE č. 1 (prosinec 2008)



PROGRAM ROZVOJE VENKOVA

Evropský zemědělský fond pro rozvoj venkova:
Evropa investuje do venkovských oblastí

Použité zkratky:

MAS – Místní akční skupina

SPL – Strategický plán Leader

SPL MAS BLN – Strategický plán Leader Místní akční skupiny Blanský les – Netolicko
MAS BLN – Místní akční skupina Blanský les – Netolicko o.p.s.

CP SZIF – Centrální pracoviště Státního zemědělského a intervenčního fondu

RO SZIF – Regionální odbor Státního zemědělského a intervenčního fondu

LEADER –

VK MAS – Výbor pro výběr a monitorování projektů MAS

PRV – Program rozvoje venkova ČR

OBSAH:

Úvod

Kapitola 1: SPL v letech 2007 – 2008

Kapitola 2: Analýza SPL

2.1. Analýza plnění cílů SPL

2.2. Analýza plnění monitorovacích ukazatelů SPL (2008)

Kapitola 3: Analýza 1. výzvy

3.1. Analýza projektů předložených v 1. výzvě

3.2. Analýza nastavení fichí

3.3. Analýza nastavení bodovacích kritérií

3.4. Anketa mezi žadateli v 1. výzvě

3.5. Analýza způsobu výběru projektů – práce Výboru pro výběr a monitorování projektů

3.6. Analýza doprovodných materiálů 1. výzvy

3.7. Publicita

3.8. Kontrola a monitoring projektů

Kapitola 4: Kancelář MAS

Kapitola 5: Vzdělávání v MAS

Kapitola 6: Výstupy aktualizace SPL

6.1. Návrhy na změnu dokumentů

ÚVOD

Jedním z důležitých cílů Místní akční skupiny Blanský les – Netolicko o.p.s. (dále jen MAS BLN o.p.s.) je rozvoj a propagace metody LEADER na území MAS BLN.

Důležitým mezníkem k dosažení tohoto cíle bylo zapojení MAS BLN o.p.s. do Programu rozvoje venkova, Osy IV Leader, kde na základě kvalitně zpracovaného Strategického plánu Leader s názvem „MAS Blanský les – Netolicko, čertovsky hezké místo“ (dále jen SPL MAS BLN) byla MAS BLN o.p.s. vybrána k realizaci Opatření IV.1.1. a Opatření IV.1.2. To znamená, že v období 2008 – 2013 MAS BLN o.p.s. metodou Leader zapojí do rozvoje území celou řadu dalších aktérů (od obcí přes podnikatelské sektor až po neziskové organizace, spolky a další subjekty na území MAS BLN), a to prostřednictvím podpory realizace rozvojových projektů těchto subjektů.

Dnes stojíme na konci prvního roku a je třeba se ohlédnout za práci a postupy při dosavadní realizaci SPL MAS BLN a navrhnout případné změny a zlepšení tak, aby finanční prostředky a práce všech, kteří se podílí na rozvoji území metodou Leader a na realizaci SPL byly dále využívány co nejkvalitněji a nejefektivněji.

Koordinátorem provedení aktualizace SPL je facilitátor MAS – BESI a.s.

Na aktualizaci SPL se dále podíleli:

- pracovníci kanceláře MAS
- členové Správní rady MAS
- členové Programového výboru MAS
- členové Výběrové komise MAS
- další subjekty svými připomínkami (např. žadatelé)

Aktualizace SPL vznikla v období listopad – prosinec 2008.

Aktualizace SPL schválena Správní radou a Programovým výborem MAS dne:

Dokument SPL MAS BLN vznikl v listopadu 2007 a 19. prosince 2007 bylo SPL zaregistrováno na CP SZIF v Praze. V dubnu 2008 byla MAS vybrána spolu s dalšími 42 MAS k realizaci SPL v období 2008 – 2013. 1.července 2008 byla podepsána Dohoda o poskytnutí dotace.

Harmonogram přípravy a realizace SPL v roce 2008:

Zpracování SPL „MAS Blanský les – Netolicko, čertovsky hezké místo“	listopad 2007
Zaregistrování SPL na CP SZIF Praha	19.12.2007
Výběr MAS k realizaci SPL	duben 2008
Podpis Dohody o poskytnutí dotace	1. 7.2008
Úvodní konference SPL	5.6.2008
Termín 1. výzvy (termín k předkládání projektů)	14.7. – 14.8.2008
Seminář pro žadatele v 1. výzvě	22.7.2008
Provedení administrativní kontroly a kontroly přijatelnosti projektů	15.8. – 11.9.2008
Školení členů Výběrové komise MAS	11. a 18.9.2008
Provedení bodování projektů	od 18.9. do cca prvního týdne říjen
Konečné jednání Výběrové komise MAS – odsouhlasení projektů	16.10.2008
Registrace projektů na RO SZIF	23.10.2008
Seminář pro příjemce	20.11.2008

Závěry a doporučení kapitoly 1:

- všechny harmonogramy a činnosti stanovené v SPL byly dodrženy a provedeny
- MAS má časový plán v SPL stanoven kvalifikovaně a dostatečně

Kapitola 2: ANALÝZA SPL

2.1. Analýza území MAS (SPL MAS BLN, kapitola 4. Analýza území MAS)

V analýze území MAS nedošlo ke změnám zásadního charakteru – počet členských obcí, jejich rozloha zůstávají, charakter území se nemění.

Jedním z negativních projevů z hlediska kapacit obcí v oblasti dostatečné infrastruktury, občanské vybavenosti a služeb v regionu je i *růst počtu obyvatel*. Oproti roku 2006 došlo opět k nárůstu obyvatel – z 21 119 obyvatel k 31.12.2006 na 21 121 obyvatel (k 31.12.2007). Je tedy patrné, že argument uvedený v SPL, že je třeba obcím a organizacím zde působícím pomoci podporovat projekty, které řeší právě výše uvedené oblasti, je oprávněný a finanční plán zaměřený z více než 67% na rozvoj obcí, NNO a občanských organizací byl kvalifikovaně odhadnut.

2.2. Analýza plnění cílů SPL (SPL MAS BLN, kapitola 6. Strategie)

Celkový cíl SPL:

„Zajištění udržitelného rozvoje obcí, podnikatelů a aktivit občanských organizací využitím a podporou stávajících kulturních, přírodních, lidských a hospodářských kapacit území MAS, které povede k celkovému zlepšení podmínek podnikání a života na venkově“

Výše uvedený celkový cíl SPL vychází z dílčích **cílů jednotlivých fichí SPL**.

V rámci 1. výzvy byly podpořeny projekty ve fichích 1 (Zemědělství), 5 (Rozvoj). Vzhledem k tomu, že došlo na RO SZIF k vyřazení projektu ve Fichi 7 (Vzdělávání), nebyl v rámci této fiche realizován žádný projekt a zatím nedošlo k naplnění dílčích cílů.

Přehled cílů jednotlivých fichí SPL a jejich dílčí plnění po 1. výzvě

Fiche	Cíle fiche stanovené v SPL	Cíle naplněné v 1. výzvě
Fiche 1 ZEMĚDĚLSTVÍ	a) podpora aktivit zemědělských subjektů v oblasti rostlinné a živočišné výroby b) zvýšení efektivity procesů ve výrobě c) zlepšení hospodárnosti v zemědělství d) zvýšení konkurenceschopnosti v zemědělství	Naplněn cíl a), c), d)

	e) podpora ekologického zemědělství	
Fiche 5 ROZVOJ	a) zlepšení stavu zázemí v obcích pro konání sportovních, kulturních atd. aktivit b) další rozvoj služeb pro obyvatele v oblasti vzdělávání a informování, vč. aktivního zapojení veřejnosti c) zlepšení nabídky služeb pro obyvatele a návštěvníky d) podpora aktivit spolků, sdružení a dalších organizací činných v regionu, vč. rozvoje spolupráce	Naplněn cíl a), c), d)
Fiche 7 VZDĚLÁVÁNÍ	b) zapojování a aktivizace komunit c) podpora informovanosti a vzdělanosti obyvatel regionu d) zlepšení podmínek podnikání na venkově e) ekologická výchova	---

2.3. Analýza plnění monitorovacích ukazatelů SPL – 2008 (SPL MAS BLN, kapitola 6. Strategie)

MAS BLN má v SPL stanoveny následující indikátory:

Název indikátoru	Výstupní hodnota
Počet nově vytvořených pracovních míst	(počet) 2
Počet osob využívajících zkvalitněné služby	(počet osob) 3 000
Počet vzdělávacích akcí	(počet) 2
Počet obnovených památek a významných kulturních prvků (vč. výstavních expozic)	(počet) 2
Počet podpořených podnikatelských subjektů	(počet) 4
Pořízení strojů a technologií	(počet) 1
Počet lůžek	(počet) 10
Výstavba nebo obnova objektů občanské vybavenosti	(počet) 2
Výstavba nebo obnova technické infrastruktury (kanalizace, vodovody, ČOV, komunikace)	(počet) 2

Východiska:

- výstupní hodnoty musí být naplněny do konce r. 2009
- MAS při vyúčtování projektů požaduje v rámci povinných příloh také povinnou přílohu Monitorovací tabulka, kde bude příjemci povinnosti vyplnit plnění monitorovacích indikátorů
- z celkového počtu 16 přijatých projektů celkem 15 projektů uvedlo v žádosti o dotaci, že realizace projektu bude ukončena do konce r. 2009, pouze jeden projekt (vzdělávací projekt ve Fichi 7) bude ukončen až v průběhu roku 2010.
- již z přijatých žádostí a popisu v osnově projektů a dle uvedených termínů ukončení realizace jednotlivých projektů, může MAS provést kvalifikovaný odhad naplňování indikátorů v rámci přijatých projektů v 1. výzvě.

Předpokládané naplnění monitorovacích indikátorů po realizaci projektů přijatých v 1. výzvě

Název indikátoru	Výstupní hodnota	Předpoklad plnění indikátorů realizací
------------------	------------------	--

		projektů přijatých v 1. výzvě
Počet nově vytvořených pracovních míst	(počet) 2	2 *
Počet osob využívajících zkvalitněné služby	(počet osob) 3 000	min. 3000
Počet vzdělávacích akcí	(počet) 2	0
Počet obnovených památek a významných kulturních prvků (vč. výstavních expozic)	(počet) 2	0
Počet podpořených podnikatelských subjektů	(počet) 4	3
Pořízení strojů a technologií	(počet) 1	3
Počet lůžek	(počet) 10	0
Výstavba nebo obnova objektů občanské vybavenosti	(počet) 2	6
Výstavba nebo obnova technické infrastruktury (kanalizace, vodovody, ČOV, komunikace)	(počet) 2	0

* pracovní místa vytvořila kancelář MAS (manažerka SPL je zaměstnána na poloviční pracovní úvazek – 20 hod./týden, referent SPL na hlavní pracovní poměr)

Pozn.: Indikátory označené **žlutě** mají nulovou hodnotu, protože se týkají především fichí, které budou vypsány až ve výzvách průběhu roku 2009. Proto zatím nebyly tyto indikátory naplněny.

Indikátory označené **červeně** nebyly za r. 2008 naplněny z důvodu vyřazení projektu RO SZIF – nesplnění kritérií přijatelnosti (jednalo se o projekt Městyse Křemže, ekovýchového vzdělávání pro žáky MŠ a ZŠ – **popis problému viz kapitola XXXX**)

Návrh na změnu monitorovacích indikátorů

Název indikátoru	Výstupní hodnota – současný stav v SPL	Návrh na provedení změny výše výstupní hodnoty
Počet nově vytvořených pracovních míst	(počet) 2	2
Počet osob využívajících zkvalitněné služby	(počet osob) 3 000	min. 3000
Počet vzdělávacích akcí	(počet) 2	2
Počet obnovených památek a významných kulturních prvků (vč. výstavních expozic)	(počet) 2	2
Počet podpořených podnikatelských subjektů	(počet) 4	6
Pořízení strojů a technologií	(počet) 1	3
Počet lůžek	(počet) 10	10
Výstavba nebo obnova objektů občanské vybavenosti	(počet) 2	8
Výstavba nebo obnova technické infrastruktury (kanalizace, vodovody, ČOV, komunikace)	(počet) 2	2

2.4. Plnění monitorovacích ukazatelů MAS

Východiska:

Pro r. 2008 měla MAS stanovena následující monitorovací ukazatele:

Ukazatel	Uskutečněné podpořené akce –

	předpokládaný počet
1. Územní studie	1
2. Opatření k poskytování informací o území a rozvojové strategii	2
3. Vzdělávání členů, kteří se podílí na přípravě a implementaci místní rozvojové strategie	2
4. Propagační akce	1
5. Jiné	0
CELKEM	6

Aktivitami MAS v rámci administrace Leader došlo k naplnění všech výše uvedených monitorovacích ukazatelů a to následovně:

Ukazatel	Uskutečněné podpořené akce – skutečné naplnění	Popis aktivit naplňujících ukazatele
1. Územní studie	1	• zpracování SPL
2. Opatření k poskytování informací o území a rozvojové strategii	2	• zpracován informační leták SPL (o MAS, SPL, Fichích, výzvách atd.) • v prosinci 2008 vyšel Zpravodaj MAS (informace pro veřejnost o aktivitách MAS v r. 2008, o vybraných projektech v 1. výzvě atd.)
3. Vzdělávání členů, kteří se podílí na přípravě a implementaci místní rozvojové strategie	3+1	• proběhlo školení členů VK • proběhlo školení žadatelů v rámci 1. výzvy • proběhlo školení příjemců v rámci 1. výzvy • referent SPL se účastní kurzu „Vzdělávání manažerů rozvoje venkovského prostoru“ (kurz probíhá od listopadu 2008 do dubna 2009)
4. Propagační akce	1	• uspořádána Konference Leader
5. Jiné	0	---
CELKEM	7+1	

2.5. Finanční plán – 2008, 2009 (SPL MAS BLN, kapitola 6. Strategie, 6.4. Finanční plán)

Alokace na r. 2008 v %, uvedená v SPL:

Fiche 1 ZEMĚDELSTVÍ 24,0 %

Fiche 5 ROZVOJ 55,0 %

Fiche 7 VZDĚLÁVÁNÍ 1,0%

Administrace MAS 20,0%

CELKEM alokace 2008 100,0%

Alokace na jednotlivé roky byly v SPL zveřejněny na základě informací získaných od CP SZIF, které se týkaly uvedení orientační částky, kterou by MAS v r. 2008 měla obdržet.

Výpočet alokace po zveřejnění skutečně obdržené částky:

Obdržená alokace:	IV.1.2.	5 175 869,- Kč
	z toho:	
	Fiche 1 ZEMĚDĚLSTVÍ	1 557 937,- Kč
	Fiche 5 ROZVOJ	3 555 822,- Kč
	Fiche 7 VZDĚLÁVÁNÍ	62 110,- Kč
	IV.1.1.	1 115 960,- Kč
	Alokace na r. 2008 CELKEM	6 291 829,- Kč

Vzhledem k tomu, že došlo k úspoře výdajů v opatření IV.1.1. ve výši 153 017,- Kč, MAS provedla na základě povolení SZIF přesun této nevyčerpané částky do opatření IV.1.2. – tedy na realizaci projektů.

O tuto částku pak byla rozhodnutím výběrové komise navýšeny Fiche následovně:

Fiche 1 ZEMĚDĚLSTVÍ	1 587 937 Kč	(navýšení o 30 000 Kč)
Fiche 5 ROZVOJ	3 678 839 Kč	(navýšení o 123 017 Kč)
Fiche 7 VZDĚLÁVÁNÍ	beze změny	
opatření IV.1.2. CELKEM	5 328 886 Kč	
opatření IV.1.1.	962 943 Kč	

Alokace na r. 2008, skutečná:

Fiche 1 ZEMĚDELSTVÍ	24,0 %	1 587 937 Kč
Fiche 5 ROZVOJ	55,0 %	3 678 839 Kč (náhradní projekt...)
Fiche 7 VZDĚLÁVÁNÍ	1,0%	0
Administrace MAS	20,0%	průběžně 962 943 Kč (zatím není uzavřena 3. etapa)
CELKEM alokace 2008	100,0%	6 291 829 Kč

Z výše uvedeného vyplývá, že MAS na zajištění administrace nedosahuje maxima 20% z celkových výdajů, což umožňuje tyto prostředky alokovat přímo do opatření IV.1.2. na realizaci projektů.

Alokace na r. 2009:

Obdržená alokace:	IV.1.2.	7 322 486,- Kč	(100%)
	z toho:		
	2. výzva		
	Fiche 6 DĚDICTVÍ	640 717,- Kč	(8,75%)
	Fiche 4 ZÁZEMÍ	4 393 492,- Kč	(60%)
	Fiche 7 VZDĚLÁVÁNÍ	183 062,- Kč	(2,5%)
	3. výzva		
	Fiche 2 DIVERZIFIKACE	732 249,- Kč	(10%)
	Fiche 3 VENKOVSKÁ TURISTIKA	1 098 373,- Kč	(15%)
	Fiche 8 ŘEMESLA A SLUŽBY	274 593,- Kč	(3,75%)
	IV.1.1.	1 126 000,- Kč	
	Alokace na r. 2009 CELKEM	8 448 486,- Kč	

Návrh na provedení změny složení Fichí pro rok 2009:

Fiche 7 VZDĚLÁVÁNÍ – snížení alokace na 1,5% a provedení přesunu z 2. výzvy do 3. výzvy
Přesun alokace z Fiche 7 do Fiche 4 ZÁZEMÍ.

Aktualizace alokace:

z toho:

2. výzva		
Fiche 6 DĚDICTVÍ	640 717,- Kč	(8,75%)
Fiche 4 ZÁZEMÍ	4 466 717,- Kč	(61%)
Fiche 7 VZDĚLÁVÁNÍ	109 837,- Kč	(1,5%)
4. výzva		
Fiche 2 DIVERZIFIKACE	732 249,- Kč	(10%)
Fiche 3 VENKOVSKÁ TURISTIKA	1 098 373,- Kč	(15%)
Fiche 8 ŘEMESLA A SLUŽBY	274 593,- Kč	(3,75%)

Závěry a doporučení kapitoly 2:

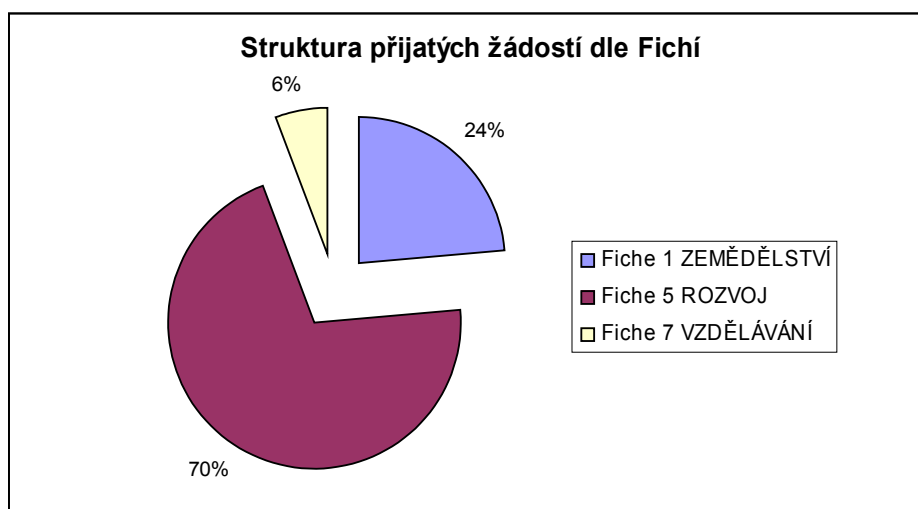
- finanční prostředky pro opatření IV.1.1. a IV.1.2. byly oproti předpokladu a doporučení SZIF značně podhodnoceny (MAS měla obdržet kolem 10 mil. Kč)
- monitorovací indikátory, které se vztahovaly k Fichím v 1. výzvě budou naplněny i přes nižší obdrženou alokaci oproti avizované a uvažované při tvorbě SPL
- rovněž cíle jednotlivých fichí jsou průběžně naplňovány a tím je průběžně naplňován i hlavní cíl SPL
- MAS má u všech fichí stanovenou povinnou přílohu v rámci vyúčtování projektu, kde budou příjemci povinni vyplnit tabulku monitorovacích indikátorů. MAS tak získá odpovídající přehled plnění monitorovacích indikátorů ze strany příjemců
- problémem mohou být termíny realizací projektů, kdy monitorovací indikátory příjemci předloží při vyúčtování projektu, které může nastat u některých až na konci roku 2009 a v průběhu roku 2010. MAS tak nebude moci 100% vykázat monitorovací indikátory
- doporučení: vyžádat od příjemců monitorovací tabulku i v průběhu realizace, příp. provést kontrolu na místě a uvést ve formuláři kontrol, jaké indikátory a zda žadatel průběžně plní a to následně předat se zprávou o dílčím plnění monitorovacích indikátorů MAS do r. 2009
- došlo ke změně složení monitorovacích indikátorů
- došlo ke změně mezi Fichemi pro výzvy v roce 2009 – alokace na Fichi 7 byla snížena o 1% a přesunuta z 2. do 3. výzvy

Kapitola 3: ANALÝZA 1. VÝZVY
(SPL MAS BLN, kapitola 10. Administrativní postupy)

3.1. Analýza projektů předložených v 1. výzvě

Příjem žádostí:

- výzva k předkládání žádostí byla zveřejněna v termínu 14.7. – 14.8.2008. V tomto termínu mohli žadatelé vždy v úředních hodinách uvedených ve výzvě předkládat své žádosti
- výzva se týkala Fiche 1 ZEMĚDĚLSTVÍ, Fiche 5 ROZVOJ a Fiche 7 VZDĚLÁVÁNÍ
- v termínu pro předkládání žádostí mohly žadatelé využít možnosti konzultací s pracovníky kanceláře MAS, zúčastnit se semináře pro žadatele (22.7.2008) a také průběžně odevzdávat své žádosti
- celkem bylo přijato 17 žádostí
- nejvíce (12 žádostí) ve Fichi 5 ROZVOJ, dále 4 žádosti ve Fichi 1 ZEMĚDĚLSTVÍ a 1 žádost ve Fichi 7 VZDĚLÁVÁNÍ

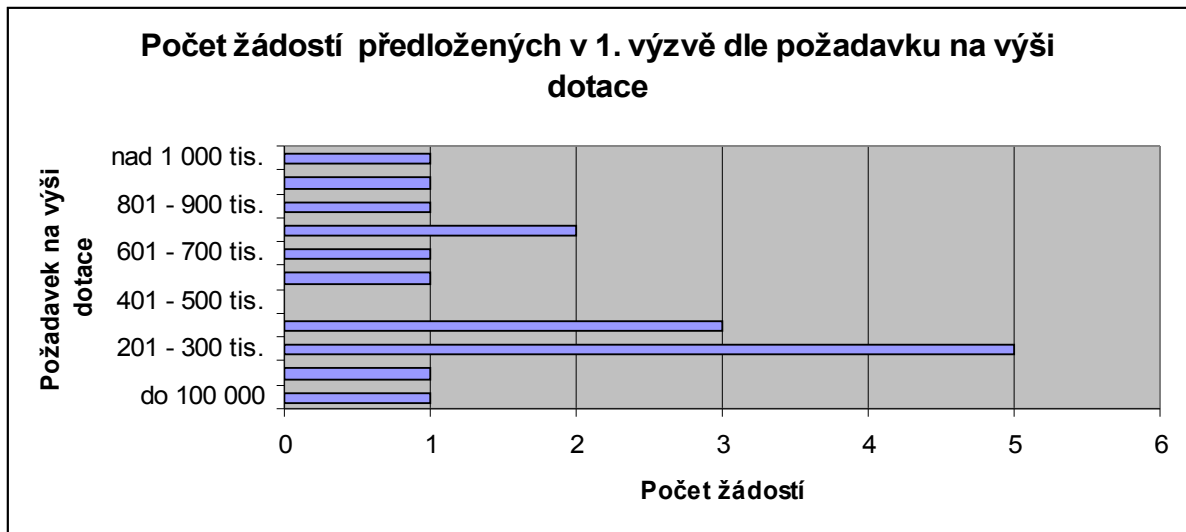


- prakticky všechny žádosti (16) byly odevzdány až v poslední týden výzvy – z toho 47% žádostí až poslední den (14.8.2008):

1. výzva – dekády	Počet přijatých žádostí		
1. týden (14.7. - 18.7.)	0		
2. týden (21.7. - 25.7.)	0		
3. týden (28. 7. - 1.8.)	0		
4. týden (4.8. - 8.8.)	1		
5. týden (11.8. - 14.8.)	16	11.8.	1
		12.8.	3
		13.8.	4
		14.8.	8

- z výše uvedeného důvodu bude MAS od dalších výzev zveřejňovat výzvu následovně – výzva bude zveřejněna minimálně ve čtyřtýdenním období – příjem žádostí bude probíhat vždy pouze poslední týden (přesné datумы a časy budou uvedeny ve výzvě), během znění výzvy před termínem odevzdávání budou probíhat pouze konzultace projektů
- průměrný požadavek na výši dotace byl 495 155,- Kč
- celkový požadavek na dotaci ve všech fichích přesahoval více než 1,5 krát celkovou alokaci
- největší převis zaznamenala fiche 5 ROZVOJ – o 73%
- nejvíce žádostí se dle požadavku na výši dotace (celkem 5) pohybovalo v rozmezí 201 – 300 tis. Kč

Fiche	počet přijatých projektů	požadavek dotace (Kč)	Alokace výzvy (Kč)	Převis požadavek/alokace v %	celkové výdaje projektu (Kč)
Fiche 1 Zemědělství	4 projekty	1.972.826	1.587.937	o 24%	5.096.954
Fiche 5 Rozvoj	12 projektů	6.382.709	3.678.839	o 73%	7.274.673
Fiche 7 Vzdělávání	1 projekt	62.110	62.110	o 0%	62.110
	17 projektů	8.417.645	5.328.886		12.433.737



Administrativní kontrola:

- probíhala v období 15.8. – 11.9.2008
- prováděli pracovníci kanceláře MAS (manažerka SPL, referent SPL)
- ze 17 přijatých projektů pouze 2 projekty byly po administrativní stránce v pořádku, ostatní musela kancelář MAS vyzvat k nápravě

Kontrola přijatelnosti:

- kontrolou přijatelnosti prošly všechny přijaté projekty

U obou kontrol byla provedena kontrola „čtyř očí“ což vedlo k důsledné kontrole přijatých projektů z hlediska jejich přijatelnosti a dodržení pravidel týkajících se žádosti a příloh.

3.2. **Analýza administrativních postupů v rámci 1. výzvy - MAS**

- administrace 1. výzvy probíhala od začátku července do polovina října 2008
- administrativní postupy v rámci 1. výzvy korespondovaly s časovým harmonogramem uvedeným v SPL, což znamená, že tyto postupy byly kvalifikovaně nastaveny. V současné době před výzvami v roce 2009 MAS nepočítá se zásadními změnami.
- veškeré informace k výzvě byly zveřejněny na www.mas-netolice.cz, byl uspořádán seminář pro žadatele
- o veškerých výsledcích kontrol byly všichni žadatelé písemně informováni

3.3. **Analýza administrativních postupů v rámci 1. výzvy - SZIF**

- po ukončení kontrol a po provedení výběru projektů byly projekty předány na RO SZIF k následné kontrole.
- RO SZIF zaslal zpět na MAS požadavky na provedení oprav projektů v rámci administrativní kontroly RO SZIF
- u všech projektů bylo třeba udělat úpravy ve velké většině málo závažného charakteru – doplnění osnovy projektu o další chybějící informace, u dvou projektů byla MAS vyzvána k úpravě rozpočtu (projekt Obce Dubné a projekt ZD Dubné) – u těchto

projektů došlo ke krácení dotace z důvodu nedostatku finančních prostředků v 1. výzvě, zároveň SZIF požadoval další doplňující informace (např. rozměry u půdorysů)

- u všech projektů MAS zjednala v termínu stanoveném RO SZIF nápravu a projekty postoupily do kontroly hodnocení přijatelnosti

3.4. Analýza nastavení fichí a příloh žádosti

Návrh na změnu fichí a příloh žádosti

- 1) provedení změny bodovacích kritérií (viz bod 3.3.)
- 2) přílohy žádosti – v osnově žádosti přidat body, kde by žadatelé blíže specifikovali a dovysvětlili některé přílohy, zdůvodnění obdržení preferenčních kritérií – snadnější pro posuzování hodnotiteli, přehlednější než dohledávání v dalších přílohách

3.5. Analýza nastavení preferenčních kritérií

Východiska:

- preferenční kritéria, včetně bodového ohodnocení jsou stanovena v jednotlivých Fichích
- v metodické příručce MAS BLN pro 1. výzvu jsou tato preferenční kritéria dále specifikována
- jednotlivé projekty byly hodnoceny dle těchto preferenčních kritérií
- v preferenčních kritériích je kladen důraz zejména na podporu malých obcí, s vysokou mírou nezaměstnanosti, na zapojení veřejnosti a dalších subjektů do přípravy a realizace **projektu, xxxx**
- **preferenční kritéria projektů následně odráží naplňování cílů MAS stanovených v SPL...**

Návrhy na úpravu bodování preferenčních kritérií:

1) *Změna kritéria míra nezaměstnanosti* (navrhuje kancelář MAS)

Toto kritérium je stanoveno ve všech Fichích kromě Fiche 7 Vzdělávání. V současném znění je míra nezaměstnanosti stanovena dle správního obvodu obce s rozšířenou působností, ve kterém je projekt realizován (což jsou tedy ORP České Budějovice, ORP Český Krumlov a ORP Prachatice). Vzhledem k současnému vývoji nezaměstnanosti a značnému kolísání v jednotlivých měřených obdobích by mělo dojít k úpravě tohoto kritéria – míru nezaměstnanosti stanovit podle jednotlivých obcí a to vždy 2x ročně (před každou výzvou, vždy k 31.12. k výzvě zveřejňované v březnu, k 31.6. k výzvě zveřejňované v červenci).

Ministerstvo práce a sociálních věcí zveřejňuje měsíční statistiky dle obcí, což umožňuje toto preferenční kritérium upravit dle výše uvedeného návrhu.

2) *Dopady projektu na obyvatelstvo území MAS* (navrhuje kancelář MAS)

do všech Fichí přidat a v metodických pokynech v rámci výzev blíže specifikovat preferenční kritérium „Dopady projektu na místní obyvatele,“. Jde především o to, aby byly zvýhodňovány nejen subjekty, které v regionu mají svá sídla a přímo zde působí, ale také, aby byly podporovány projekty, které mají prokazatelný přímý dopad na obyvatele území MAS.

3) Upřesnění výkladu preferenčních kritérií (navrhuje Výběrová komise MAS – Milan Štindl)

U některých preferenčních kritérií není na první pohled jasné, zda se jedná pouze o prostý výběr přidělení bodů – ano x ne, nebo o možný součet více bodů v rámci konkrétního kritéria

4) Kritérium „Velikost podniku“ (navrhuje Výběrová komise MAS – Ing. Václav Sládek)
Dle členů VK je nutné podporovat a tedy i bodově zvýhodnit menší obce před většími, ale také menší podnikatelské subjekty před většími společnostmi. Návrh na doplnění Fichí určených podnikatelským subjektům (konkrétně Fiche 1 Zemědělství, Fiche 2 Diverzifikace, Fiche 3 Venkovská turistika, Fiche 8 Řemesla a služby) o preferenční kritérium „Velikost podniku“, a to dle počtu zaměstnanců následovně:

0-5 zaměstnanců	10 bodů
6-10 zaměstnanců	7 bodů
11 a více zaměstnanců	5 bodů

5) Kritérium „Význam projektu...“ (navrhuje kancelář MAS)

Význam projektu pro 1-2 obce a Význam projektu pro 3 a více obcí doplnit o žadatele, neziskové organizace (spolky, občanská sdružení apod.)

6) Kritérium „Žadatel předložil v daném kole na daný investiční záměr pouze jednu žádost“ (navrhuje kancelář MAS)

Toto kritérium upravit na znění: „Žadatel předložil v dané výzvě pouze jednu žádost“, což povede k tomu, že budou bodově zvýhodňováni žadatelé s jednou žádostí, aby tak bylo podpořeno co nejvíce subjektů

7) Osnova projektu (navrhuje kancelář MAS)

Před každou výzvou přidat do Osnovy projektu další bod, ve kterém bude zveřejněn dotazník, kde budou požadavky na uvedení informací (formou jednoduchých otázek), které nejsou součástí některé z kapitol stávající osnovy a budou sloužit pro jasnější a transparentní pochopení preferenčních kritérií stanovených v jednotlivých Fichích.

3.6. Anketa mezi žadateli v 1. výzvě

V rámci provedení aktualizace SPL byli osloveni formou dotazníkového šetření také všichni žadatelé, kteří předložili své žádosti v 1. výzvě. Celkem bylo tedy distribuováno 17 dotazníků.

V termínu se vrátilo celkem **6 dotazníků** (tedy 35%):

- ❖ na otázku zda jsou dotazovaní spokojeni s poskytováním informací kanceláří MAS, odpověděli všichni ANO
- ❖ na otázku, kde se o možnosti získat dotaci prostřednictvím programu LEADER dozvěděli, odpověděli:
 - 2 dotazovaní – od starostů členských obcí MAS
 - 3 dotazovaní – z webových stránek MAS
 - 1 dotazovaný – ze semináře
- ❖ na otázku, zda připravují dotazovaní nějaký další projekt do chystaných výzev, odpověděli 3 dotazovaní kladně
- ❖ všichni dotazovaní odpověděli, že navštěvují stránky MAS

- ❖ nikdo z dotazovaných neměl konkrétní návrh na úpravu pravidel jednotlivých fichí ani další připomínky k fungování MAS a k administraci programu Leader kanceláři MAS

Z provedeného šetření vyplývá, že žadatelé jsou spokojeni s prací kanceláře MAS, jsou dostatečně informováni, sami aktivně informace vyhledávají a mají připraveny další projekty, což je důležitou odezvou metody Leader na území MAS.

3.5. Analýza způsobu výběru projektů – práce Výboru pro výběr a monitorování projektů

Východiska:

- Výběr projektů je v kompetenci Výboru pro výběr a monitorování projektů (VK) a kanceláře MAS
- Před výběrem projektů proběhlo školení členů VK, následně byly rozdány projekty k hodnocení (kompletní složky projektů v kopii)
- Všichni členové VK a pracovník kanceláře MAS podepsali čestné prohlášení o nepodjatosti
- Každý projekt hodnotili vždy tři hodnotitelé – dva členové VK a pracovník kanceláře MAS
- Projekty byly rozdány mezi hodnotitele tak, aby vždy hodnotili projekt, který se netýkal regionu, ve kterém jsou činní
- MAS oproti původnímu záměru uvedenému v SPL provedla zúžení počtu hodnotitelů ze 4 na 3 (z důvodu velkého množství projektů, který by zapříčinil velkou zátěž na hodnotitele v omezeném časovém období pro hodnocení). Došlo k rozšíření hodnotitelů také o pracovníka kanceláře MAS (referenta SPL), a to z důvodu, že tento pracovník projekty přijímal, kontroloval a byl dobře obeznámen s jejich obsahem
- Jednotliví hodnotitelé vyplnili ke každému projektu bodovací tabulku
- Po skončení hodnocení kancelář MAS provedla součty bodů všech hodnotitelů za každý projekt. Zároveň MAS provedla výpočet průměru bodů každého projektu
- Dle SPL se v případě, pokud se jednotliví hodnotitelé lišili od průměrného počtu bodů více než o 20% (tzn. že projekt obdržel od některého z hodnotitelů vyšší nebo nižší počet bodů překračující tuto 20%ní hranici od průměrného počtu bodů), bylo podmínkou projednat tyto projekty na závěrečném jednání VK. Žádný z bodovaných projektů však tuto hranici nepřekročil
- Projekty byly seřazeny v jednotlivých Fichích dle výše obdržených bodů sestupně. Projekty pak byly přijaty až do výše alokace Fiche. Dále byly stanoveny náhradníci pro případ, že by došlo k pozdějšímu vyřazení některého z projektů (ze strany RO SZIF při administrativní kontrole, ze strany žadatele, apod.)

Způsob výběru projektů byl v kapitole 10.2. SPL popsán pouze rámcově, vzhledem k následnému vývoji v 1. výzvě a k praktickým zkušenostem při administraci této výzvy došlo k drobným změnám v postupech při hodnocení projektů (viz popis výše). Vzhledem k tomu, že se tento postup osvědčil, MAS bude hodnocení provádět i v dalších výzvách podle výše uvedeného postupu.

3.6. Analýza doprovodných materiálů 1. výzvy

MAS má zpracovány v současné době následující materiály týkající se propagace SPL a 1. výzvy:

Metodická příručka MAS BLN o.p.s. pro žadatele, 1. výzva, rok 2008 – obsahuje konkrétní popis administrace projektů z časového hlediska a dále bližší specifikaci preferenčních kritérií v rámci Fichí zveřejněných v 1. výzvě, včetně jejich bodového hodnocení. Dále příručka obsahuje bližší popis požadavků na některé přílohy a výklad některých preferenčních kritérií.

Leták SPL – obsahuje základní informace o MAS, metodě Leader, SPL a především informace o všech fichích, jejich alokacích a termínech jednotlivých výzev v období 2007 – 2013. Letáky jsou průběžně distribuovány do regionu:

- prostřednictvím jednání se starosty (při jednáních svazků, osobních konzultacích) jsou poskytovány členským obcím se žádostí o další distribuci dalším subjektům v obcích
- při osobních konzultacích a seminářích dalším subjektům
- leták SPL ve formátu pdf je zveřejněn na stránkách MAS

Zpravodaj MAS – občasník k problematice Leader (cca 1-2 vydání ročně)

- 1. vydání v prosinci 2008
- obsah: postupné seznámení s jednotlivými členy MAS, s podpořenými projekty, zhodnocení výzev, aktuální informace o dění v MAS, o metodě Leader, výzvách, pravidlech atd.
- distribuce bude obdobná jako u letáku SPL

Dále jsou veškeré potřebné informace zveřejňovány na webových stránkách MAS: www.mas-netolice.cz. V období říjen – listopad MAS provedla systémové změny na stránkách, a to z důvodu většího nároku na kapacitu paměti a zlepšení přehlednosti především pro žadatele v dalších výzvách.

3.7. Publicita

Východiska:

- MAS má kvalitní a přehledné webové stránky, kde jsou dostupné veškeré informace týkající se realizace SPL a jednotlivých výzev
- MAS má zpracován „leták SPL“, který obsahuje informace o MAS, SPL, fichích a plánovaných výzvách během celého programovacího období Leader (2008-2013)
- MAS uspořádala několik seminářů pro veřejnost týkající se 1. výzvy (konference Leader v dubnu 2008, seminář pro žadatele v 1. výzvě)
- manažerka SPL se účastní jednání členských svazků, kde podává zprávy o činnosti v MAS
- MAS začala vydávat svůj vlastní zpravodaj (informace o MAS, výzvách, členech MAS apod.). První vydání v prosinci 2008. V dalších letech bude vycházet minimálně 1x ročně.
- veškeré tiskoviny jsou distribuovány členským obcím, jsou k dispozici v elektronické podobě na webu MAS, na seminářích jsou rozdávány široké veřejnosti
- MAS zasílá krátké zprávy např. do Netolického zpravodaje (vychází 1x měsíčně)
- MAS vydává každoročně Výroční zprávu, kde rovněž informuje o aktivitách MAS v rámci metody Leader

Závěry a doporučení kapitoly 3:

- **výzva** bude i v roce 2009 zveřejněna minimálně v období jednoho měsíce - v termínu výzvy, tj. v termínu prvních cca 3 týdnů se kancelář MAS zaměří především na konzultace žadatelů
- **termín k předkládání žádostí** bude zkrácen na cca 1 týden a v této době bude značně omezena možnost konzultace se žadateli. Doporučení: přítomnost minimálně dvou pracovníků MAS i při příjmu žádostí (nejlépe manažer a referent SPL) – důslednější kontrola již při příjmu
- na seminářích se zaměřit na nejčastější chyby žadatelů (snížení chybovosti žádostí v rámci administrativní kontroly), na požadavky kladené na vyplňování žádosti a předkládání příloh žádosti
- při administrativní kontrole a kontrole přijatelnosti byla dodržena zásada kontroly „čtyř očí“
- snaha MAS o dostatečnou informovanost veřejnosti o metodě Leader, výzvách (zpravodaj Leader – číslo 1 vydáno na konci roku 2008, kvalitní, funkční a přehledné webové stránky, leták SPL, uspořádaná úvodní konference, semináře pro žadatele, manažerka SPL se pravidelně účastní jednání členských mikroregionu MAS – zprávy z postupu realizace SPL a výzvách)
- v SPL byl kvalifikovaně odhadnut časový harmonogram průběhu 1. výzvy, na 15 týdnů, ve skutečnosti administrace 1. výzvy trvala od začátku července do druhé poloviny října, což odpovídá odhadu - MAS se bude tímto odhadem řídit i v plánování přesných termínů dalších výzev
- Postup výběru projektů uvedený v bodě 3.5. se ukázal jako transparentní a jeho výsledkem byl výběr kvalitních projektů. Také ve výzvách v roce 2009 by měl mít výběr projektů obdobný postup.
- MAS z hlediska transparentnosti bodování v dostatečné míře seznámila žadatele s postupem 1. výzvy (proces příjmu, kontrol, výběru projektů), včetně zveřejnění preferenčních kritérií a jejich bodového hodnocení a výkladu (vše uvedeno v metodickém pokynu pro 1. výzvu)
- díky úspoře v nákladech MAS na administraci bylo možné alokaci na projekty navýšit o 153 017,- Kč, což umožnilo zvýšit alokaci jednotlivých fichí a tedy zvýšit i pravděpodobnost obdržení dotace u projektů
- provést kontrolu projektů před jednáním VK nebo před jejich registrací na RO SZIF (seznámení s projektem, zjištění možných nedostatků projektu před jeho výběrem,...)
- ve Správní radě MAS projednat a odsouhlasit návrh změn preferenčních

kritérií uvedených v bodě 3.3. na str. 9

- doplnění bodů osnovy o další požadavky na informace od žadatelů (pro lepší hodnocení preferenčních kritérií)
- i přes možnost získat dotaci na projekt až do výše 2 mil. Kč propagovat spíše předkládání menších projektů – v 1. výzvě byly na menší výjimky předkládány především projekty v menším objemu nákladů, možnost uspokojit více žadatelů
- absolutní absence kvalitního koordinátora a konzultanta na úrovni RO SZIF a CP SZIF – nejasná pravidla, neexistující doprovodné metodické pokyny, neschopnost SZIF zdůvodňovat rozhodnutí závažnějšího charakteru (např. vyloučení projektů z důvodů porušení kritérií přijatelnosti bez jasné opory v pravidlech)

Kapitola 4: ORGANIZACE A ZDROJE MAS PRO REALIZACI SPL (SPL MAS BLN, kapitola 9 Organizace a zdroje MAS)

4.1. Organizační struktura

- v průběhu roku 2008 MAS neobdržela žádnou žádost o členství (nedošlo ke změně v počtu a složení členů MAS)
- v průběhu roku 2008 došlo ke změně ve složení správní rady MAS. Tříletý mandát vypršel Oldřichu Petráškovi a Evě Návarové. 10. dubna 2008 volila Valná hromada na svém řádném zasedání dva nové zástupce, staly se jimi Oldřich Petrášek a Mgr. Bohumír Mach – TJ Netolice - Autocamp Podroužek (Eva Návarová již nechtěla z důvodu brzkého ukončení svého pracovního poměru v ZD Dubné kandidovat). Předsedou správní rady byl znovuzvolen na následném jednání Oldřich Petrášek (předseda SO Netolicko).
- v ostatních orgánech MAS nedošlo v průběhu roku 2008 ke změnám
- v souvislosti se započatím realizace SPL – administrace Osy IV Leader MAS přijala dva nové pracovníky – manažerku SPL (na částečný pracovní úvazek – 20 hod./týden) a referenta SPL (na plný pracovní úvazek). Projektová asistentka vykonává svou pozici na celý pracovní úvazek, zatím nebyl přijat druhý referent SPL (předpokládaný termín přijetí je r. 2010 – v závislosti na zvýšení počtu přijatých projektů v dalších výzvách a na případné vzrůstající náročnosti na personální kapacity týkající se jejich administrace). V současné době jsou tedy obsazeny pozice avizované v SPL cca z 80%.
- účetní služby zajišťuje i nadále na smluvním základě člen MAS: Jiří Honsa - EKOSOFT

4.2. Zdroje MAS

Lidské zdroje – kancelář MAS

- kancelář MAS zaměstnává 3 pracovníky – manažerku SPL na částečný pracovní úvazek (20 hod. týdně), referenta SPL a administrativní pracovníci (na hlavní pracovní poměr). Všichni tito zaměstnanci v rámci svých pracovních smluv vykonávají veškeré činnosti týkající se realizace SPL
- Kancelář MAS vykonává veškeré administrativní a organizační činnosti a technicky zajišťuje veškeré aktivity týkající se naplňování cílů SPL
- Manažerka SPL zpracovává rozpočet MAS a SPL, které schvaluje správní rada MAS, zajišťuje komunikaci se všemi složkami SZIF, koordinaci aktivit s facilitátorem MAS, zajišťuje veškerá školení pořádaná MAS, je zodpovědná za vypisování výzev, zpracování podkladů při proplácení etap výdajů MAS
- Referent SPL je zodpovědný především za příjem žádostí ve výzvách, spolu s manažerkou SPL provádí administrativní kontrolu a kontrolu přijatelnosti projektů, spolupracuje na zajišťování školení MAS, zpracovává propagační materiály MAS atd.
- Administrativní pracovníce zajišťuje veškeré podklady pro zpracování účetnictví, je zodpovědná za provádění plateb
- Kancelář MAS rovněž zajišťuje naplňování rozpočtu na administraci, rozpočet (včetně případných změn) schvaluje správní rada MAS
- Zdroje MAS pro administraci LEADER – 100% pokrytí dotací v rámci IV.1.1., předfinancování zajištěno úvěrem od České spořitelny

Vzdělávání v MAS

- V rámci vzdělávání na svém území MAS uspořádala:
 - seminář pro žadatele v 1. výzvě (žadatelé byli seznámeni s výzvou, pravidly, povinnostmi, které musí splnit pro úspěšné zaregistrování projektu)
 - seminář pro členy Výboru pro výběr a monitorování projektů (seznámení hodnotitelů s projekty, postupy výběru, bodovacími kritérii atd.)
 - seminář pro příjemce (seznámení příjemců s povinnostmi týkajícími se podpisu Dohody, realizace, kontrol a následného vyúčtování projektů)
- Absolvované kurzy pracovníků a členů MAS:
 - úvodní zaškolení nových pracovníků – ve spolupráci manažerky SPL a facilitátora (BOZP, správa webových stránek MAS, školení řidičů referentských vozidel, SPL a metoda Leader na území MAS)
 - referent SPL Ing. Václav Kolář se účastní kurzu pořádaného ÚZEI: „Vzdělávání manažerů rozvoje venkovského prostoru“. Kurz se koná od listopadu 2008 do dubna 2009 a obsahuje celkem 7 tématických třídních bloků. Kurz je zaměřen na zlepšení komunikačních dovedností, fundraising, projektový management, strategické plánování, práci s veřejností.

Technické a finanční prostředky MAS

- MAS vytvořila pracovní zázemí pro nového pracovníka – referenta SPL (zakoupen plně vybavený počítač, kancelářský nábytek)
- MAS čerpá na předfinancování výdajů na administraci Leader úvěr od České spořitelny. Úroky, bankovní poplatky MAS hradí z příjmů z vlastní činnosti a z dobrovolných příspěvků

4.3. Kontrola a monitoring projektů

Východiska:

Závěry a doporučení kapitoly 4:

- v maximální míře podporovat vzdělávání pracovníků kanceláře MAS, ale i členů MAS
- nadále v rámci každé výzvy vždy uspořádat seminář pro žadatele a seminář pro příjemce
- při vzdělávání se zaměřit na propagaci „dobré praxe“ – úspěšně zrealizovaných projektů v jednotlivých výzvách – formou projektových listů, ve zpravodaji Leader, na seminářích apod.
- nejasná pravidla a chybějící výklady značně komplikují proplácení výdajů MAS za 1. etapu, což má vliv na zvyšování dalších nákladů MAS (především úroky z úvěru)
- v rámci publicity realizace SPL a metody Leader obecně je třeba se zaměřit na propagaci „dobré praxe“ – úspěšně zrealizovaných projektů v jednotlivých výzvách – formou projektových listů, ve zpravodaji Leader, apod.
- **SZIF zveřejňuje informace o alokaci jak na Fiche, tak na režii MAS na následující rok z velkým zpožděním, MAS musí vycházet z předpokladu výdajů, které se opírají pouze o kvalifikovaný odhad dotace**
- na základě Zákona o obecně prospěšných společnostech MAS provedla v dubnu 2008 volbu částí členů správní rady – došlo ke změně jednoho člena správní rady

Kapitola 5: PARTNERSTVÍ A SPOLUPRÁCE (SPL MAS BLN, kapitola 8.2. Spolupráce)

Východiska:

- společné školení zaměstnanců MAS (MAS BLN a MAS Třeboňsko) – školení řidičů referentských vozidel
- uzavření partnerství s MAS Pomalší o.p.s. (předávání zkušeností, pomoc při přípravě SPL pro 2. kolo)
- **rozšíření spolupráce z oblasti předávání zkušeností na realizaci projektů spolupráce v oblasti rozvoje venkova (projekty - z důvodu převisu projektů zejména ve veřejném sektoru – využití dalších programů a možnosti spolupráce s regiony s cílem zintenzivnit a zefektivnit rozvoj venkova**
- pokračující intenzivní spolupráce MAS se svými členy – spolupřátání Netolických trhů, Otevírání cyklistické sezony na Netolicku, atd.
- využití opatření IV.2.1. v letech 2009 – 2013 pro realizaci projektů spolupráce
- spolupráce s MAS Zábřeh

Kapitola 6: NEJDŮLEŽITĚJŠÍ VÝSTUPY AKTUALIZACE SPL

Shrnutí:

Cílem aktualizace SPL bylo nejen provedení analýzy Strategickém plánu Leader území MAS BLN a dalších souvisejících dokumentů (fichí, znění výzev, atd.), ale také zhodnocení dosavadního průběhu realizace SPL - zejména zkušenosti s administrací projektů 1. výzvy, naplňování cílů SPL, monitorovacích ukazatelů apod. - a zjištění požadavků všech, kteří se na této realizaci podílí s cílem zajistit efektivní a kvalitní rozdělení finančních prostředků v dalších letech realizace SPL.

Důvodem k provedení aktualizace SPL byly zkušenosti v 1. výzvě a aktualizace potřeb území

Nejdůležitější změny a návrhy změn aktualizace SPL:

1)

Provedené změny:

- Provedení změny znění monitorovacích indikátorů
- Aktualizace procesu/postupu výběru projektů, včetně problematiky náhradních projektů
- Provedení změny finanční alokace mezi Fichemi v roce 2009

- Rozšíření možnosti spolupráce a partnerství s ostatními (lokálními, zahraničními) regiony
 - Aktualizace složení orgánů MAS
- 2) Předložení návrhů na změnu (odstranění, doplnění) následujících dokumentů na RO SZIF (v souladu s platnými Pravidly IV.1.1. a IV.1.2.):
- **Znění preferenčních kritérií ve Fichích dle návrhů uvedených v bodě 3.3. a na základě souhlasu správní rady**
 - **Doplnění závazného vzoru osnovy o informace uvedené v bodě 3.3.**