



Pilotní strategie území
Místní akční skupina Blanský les – Netolicko o.p.s.



SPOLUFINANCOVÁNO EVROPSKOU UNIÍ
EVROPSKÝM ZEMĚDĚLSKÝM ORIENTAČNÍM A
ZÁRUČNÍM FONDEM (EAGGF)

OBSAH

1. Důvody ke vzniku dokumentu	4
2. Analytická část - Profil území MAS	6
2.1. Územní vymezení a geografická poloha	7
2.2. Přírodní podmínky	10
2.3. Technická infrastruktura	11
2.4. Komunikace, doprava	13
2.5. Územně plánovací dokumentace, protipovodňová opatření	16
2.6. Občanská infrastruktura	17
2.7. Ekonomická situace regionu – podnikání, zemědělství	18
2.8. Spolkový život	20
2.9. Cestovní ruch, turistické nabídky	21
2.10. Ochrana krajiny a památková péče	24
2.11. Obyvatelstvo	25
2.12. Přeshraniční spolupráce	27
2.13. Vznik spolupráce tří mikroregionů	28
3. Místní akční skupina Blanský les – Netolicko o.p.s.	29
3.1. Představení MAS	30
3.2. Mapa území MAS	31
3.3. Princip fungování, struktura MAS	32
3.4. Členská základna MAS	33
3.5. Zhodnocení dosavadní činnosti MAS	34
4. Poslání programu Leader	37
4.1. Úloha regionů MAS v rozvoji venkova	38
4.2. Využití programu LEADER v letech 2007 – 2013	39
4.3. Historie a poslání programu Leader	39
4.4. Leader – nová šance pro český venkov	39
5. Strategická část	41
5.1. SWOT analýza regionu MAS	42
5.2. Prioritní oblasti a návrhy opatření	43
5.3. Možnosti financování	50
6. Projektová část	56
6.1. Katalog projektů	56
6.1.1. Celkový přehled projektů dle oblastí	56
6.1.2. Projekty MAS Blanský les – Netolicko o.p.s.	57
6.1.3. Svazek obcí Blanský les – podhůří – projekty členských obcí	58
6.1.4. Svazek obcí Netolicko – projekty členských obcí	75
6.1.5. Svazek obcí Podkletí – projekty členských obcí	73
6.1.6. Projekty využití a zachování historického dědictví území MAS BLN	90

PŘÍLOHY

- Příloha 1 – Neziskové organizace v obcích
- Příloha 2 - Přehled podnikatelských subjektů
- Příloha 3 - Ubytovací a stravovací kapacity v obcích



Seznam použitých zkratek

GS	Grantové schéma
SROP	Společný regionální operační program
EU	Evropská unie
MAS	Místní akční skupina
CHKO	Chráněná krajinná oblast
SO	Svazek (sdružení) obcí
PRV	Program rozvoje venkova
NRP	Národní rozvojový plán
NUTS	Nomenklaturní územní statistické jednotky
o.p.s.	Obecně prospěšná společnost
CR	Cestovní ruch
MZe	Ministerstvo zemědělství
MAS BLN	Místní akční skupina Blanský les - Netolicko
EAFRD	Evropský zemědělský fond pro rozvoj venkova (European Agricultural fund for rural Development)
OP Zemědělství	Operační program zemědělství
NNO	Nestátní nezisková organizace

1. Důvody ke vzniku dokumentu

Na konci roku 2004 se představitelé tří sousedících svazků obcí rozhodli, uzavřít formálně vzájemnou spolupráci **vznikem „Místní akční skupiny Blanský les – Netolicko o.p.s.“**.

Tak vznikl základ pro partnerství Svazku obcí Blanský les – podhůří (se sídlem Včelná), Svazku obcí Netolicko (se sídlem Netolice), Svazku obcí Podkletí (se sídlem Křemže), tj. 33 obcí ze tří bývalých okresů (České Budějovice, Český Krumlov a Prachatice) a v neposlední řadě i dalších soukromých subjektů zde působících.

Členy se mimo těchto svazků tedy staly i místní podnikatelské a neziskové subjekty, aby tak byly dodrženy Pravidla programu Leader, který se v dalším programovém období stane hlavním finančním zdrojem pro rozvoj venkova.

Pro další postup příprav na programové období je klíčový především vývoj projednávání tzv. finanční perspektivy EU na léta 2007-13 (rozpočtu EU). Teprve v odvislosti od jejího schválení mohou být dokončena nová nařízení a dopracovány příští programovací dokumenty na jejichž základě bude ČR využívat prostředky fondů EU v dalším programovacím období.

Již teď je ale jisté, že prostřednictvím programu LEADER, tzn. prostřednictvím „místních akčních skupin“ poplynou do regionů miliony korun ročně na realizaci konkrétních projektů veřejného i soukromého sektoru.

A na tento fakt je třeba připravit nejen obecní samosprávy, ale i všechny subjekty působící v regionu Místní akční skupiny Blanský les – Netolicko.

Existující strategické dokumenty členských svazků MAS nebo jejich aktualizace byly zpracovávány ve střednědobém výhledu (tj. cca do roku 2006) a nyní již neodráží současný stav, ani neřeší přípravu obcí, popř. svazků obcí na další programovací období EU a už vůbec neodráží potřeby ostatních především soukromých subjektů působících na území MAS.

Aktuální strategické dokumenty členských svazků MAS:

- SO Netolicko - Rozvojová strategie (2004)
- SO Blanský les – podhůří – Rozvojová strategie (2001), Aktualizace rozvojové strategie (2004). Tato aktualizace mapuje potřeby obcí a celého svazku pouze do roku 2007
- SO Podkletí – Strategie rozvoje (2000), Aktualizace rozvojové strategie (2004) reagující na přistoupení další obce do sdružení.

Všechny výše uvedené strategické dokumenty vč. jejich aktualizací byly zpracovány tak, aby reagovaly na změny dotační politiky EU v souvislosti se vstupem ČR do Evropské unie. V současné době je již potřebné řešit, jak zajistit další rozvoj těchto regionů v souvislosti s přípravou fondů EU v jejím dalším programovacím období v letech 2007 – 2013 a zohlednit především vzniklé a dále se úspěšně rozvíjející partnerství veřejného a soukromého sektoru.

Předložená pilotní strategie území MAS je koncipována právě pro nové programovací období Evropské unie, a to na léta 2007-2013.

Na zpracování Pilotní strategie území MAS se podíleli:

- Starostové členských obcí jednotlivých svazků
- NEROZ o.p.s. (facilitátor MAS)
- Sekretariát Místní akční skupiny Blanský les – Netolicko o.p.s.
- BEŠI a.s. (zpracovatel strategie, poradce SO Blanský les – podhůří, SO Podkletí a SO Netolicko)
- Zástupci Místní akční skupiny Blanský les – Netolicko o.p.s.

Jako zdroj informací byly dále použity webové stránky obcí, MAS BLN a dalších subjektů (Krajský úřad Jihočeského kraje, Český statistický úřad, Portál Města obce online) a další.

Při zpracování byly rovněž využity následující dokumenty:

- Národní rozvojový plán (pracovní verze)
- Plán rozvoje venkova (pracovní verze)
- Program rozvoje kraje vč. akčních plánů
- Strategie jednotlivých členských svazků obcí MAS vč. jejich aktualizací

Hlavním jednotícím tématem strategie je:

„Kvalita života ve venkovských oblastech s ohledem na využití kulturních, přírodních a lidských zdrojů regionu.“

Zpracování Pilotní strategie MAS bylo financováno Evropským zemědělským orientačním a záručním fondem.



2. ANALYTICKÁ ČÁST PROFIL ÚZEMÍ MAS

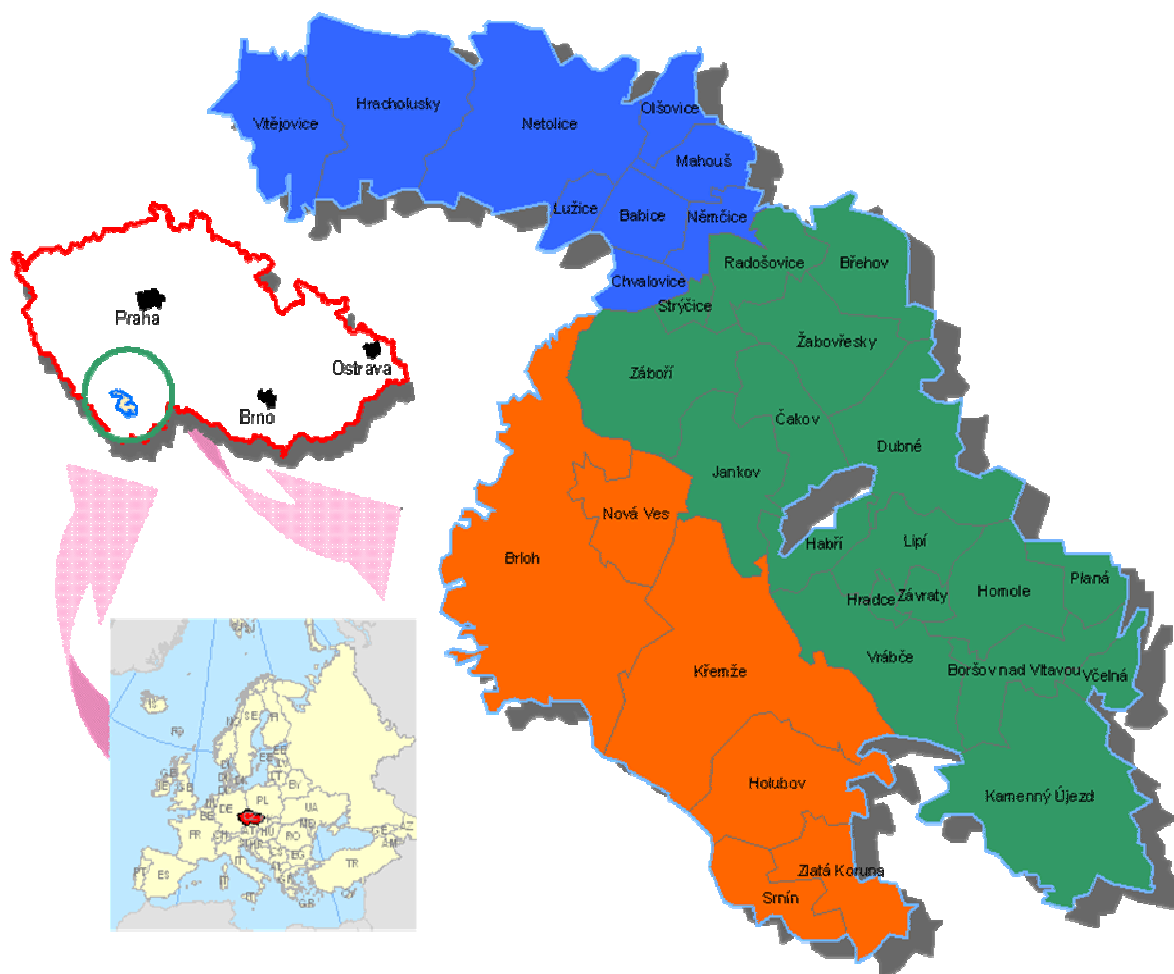
2.1. Územní vymezení a geografická poloha

Oblast působení Místní akční skupiny Blanský les – Netolicko o.p.s. (dále MAS BLM) je tvořena svazky obcí **Netolicko** (se sídlem v Netolicích), **Blanský les - podhůří** (se sídlem ve Včelné) a **Podkletí** (se sídlem v Křemži) a rozkládá se v okresech Prachatice, Český Krumlov a České Budějovice. Území tvoří celkem 33 obcí. (základní údaje viz tabulka pod textem).

Svazek obcí Blanský les – podhůří vznikl 14. dubna 2000 se sídlem Husova 212, obec Včelná (IČ: 708 199 63). V současné době má 18 členských obcí.

Svazek obcí Netolicko vznikl ke dni 24. března 2003 se sídlem Mírové nám. 208, město Netolice (IČ: 711 64 138). V současné době má 10 členských obcí. Do Místní akční skupiny Blanský les – Netolicko o.p.s. je ale zapojeno jen 9 obcí. Obec Malovice se již zapojila do Místní akční skupiny Rozkvět zahrady Jižních Čech. Vzhledem k podmínkám, které jsou na Místní akční skupiny kladeny proto nesmí být obec členem dvou Místních akčních skupin. V této souvislosti tedy nezahrnuje strategie obec Malovice, která v tomto případě není členskou obcí Místní akční skupiny Blanský les – Netolicko o.p.s..

Zájmové sdružení obcí Podkletí vzniklo ke dni 8. září 2000 se sídlem Náměstí 35, obec Křemže (IČ: 708 61 498). V současné době má 6 členských obcí.



Území Místní akční skupiny Blanský les – Netolicko se rozkládá v Jihočeském kraji, na území okresů České Budějovice (18 obcí), Český Krumlov (6 obcí) a Prachatice (9 obcí). Území MAS je tvořeno třemi členskými svazky obcí: Blanský les – podhůří, Netolicko a Podkletí. Základní údaje o členských svazcích ukazuje následující tabulka č. 1:

Tabulka č. 1 – Základní údaje o členských svazcích MAS BLN

Mikroregion	Počet obcí	Počet místních částí	Počet obyvatel (SDLB 2001)	Rozloha v km ²
Netolicko	9	22	4 257	111,3
Blanský les - podhůří	18	45	9 096	175,9
Podkletí	6	28	5 721	124,0
Region MAS celkem	33	95	19 704	411,2
Jihočeský kraj	623	--	625 256	10 056,0
Podíl v JČK v %	5,3%	--	3,15%	4,09%

Tabulka č. 2 Vazby území MAS BLN z hlediska NUTS

NUTS I	NUTS II	NUTS III	NUTS IV	NUTS V
Česká republika	Oblast Jihozápad	Jihočeský kraj	Okresy: České Budějovice Český Krumlov Prachatice	Jednotlivé členské obce MAS

V regionu MAS BLN převažují malé obce do 200 obyvatel. Z celkových 33 obcí je tvoří obce do 200 obyvatel více než 45% z celkového počtu obyvatel regionu MAS BLN (viz tabulka pod textem).

Z pohledu krajského členění bylo nejvyššího podílu venkovských obcí dosaženo v kraji Vysočina (93,6%) a v Jihočeském kraji (92,6%) a Plzeňském (89%).

Tabulka č. 3 – Obce dle počtu obyvatel

Počet obyvatel	Počet obcí
1 - 200	15
201 – 500	7
501 – 1000	5
1001 - 2000	4
2001 - 2700	2
nad 2700	0
Celkem členských obcí MAS	33

Tabulka č. 4 - Vybrané socioekonomické ukazatele MAS BLN

	Období							
	1998	1999	2000	2001	2002	2003	2004	2005
Nezaměstnanost (%)	---	4,9	4,4	5	5,3	5,1	5,2	5,3
Daňová výtěžnost (Kč/obyv.)	4704	4990	5688	5479	-	-	-	-
Počet obyvatel	18 526	18 557	18 701	19 147	19 167	19 501	19 821	19 821
- z toho v produktivním věku	11807	11933	12095	12430	12404	13717	13954	14238
Výměra (ha)	38635	38635	38634	38607	38610	38610	38611	38609
Hustota (obyv./ km ²)	47,95	48,03	48,41	49,59	49,64	50,51	51,34	51,34

Zdroj: www.leaderplus.cz

Z výše uvedené tabulky vyplývá, že v posledních 8 letech dochází v regionu k mírnému nárůstu nezaměstnanosti. Rovněž přibývá počet obyvatel (to je dáno zejména dobrou polohou mnoha obcí u důležitých center – např. je nárůst patrný u obcí poblíž krajského města České Budějovice). Nezanedbatelný je i rostoucí počet obyvatel v produktivním věku – což odráží celorepublikovou problematiku stárnutí obyvatelstva (zejména v malých obcích).

Tabulka č. 5 - Základní údaje o členských obcích MAS BLN

Mikroregion	Počet členských obcí	Členské obce	Počet obyvatel*	Celková výměra v km ²
Blanský les – podhůří	18	Boršov nad Vltavou	918	175,93
		Břehov	108	
		Čakov	201	
		Dubné	1 079	
		Habří	84	
		Homole	827	
		Hradce	40	
		Jankov	369	
		Kamenný Újezd	1 845	
		Lipí	537	
		Planá	237	
		Radošovice	167	
		Strýčice	50	
		Včelná	1 471	
		Vrábče	449	
		Záboří	297	
		Závraty	34	
		Žabovřesky	383	
Mikroregion celkem		9 096		
Netolicko	9	Babice	78	111,26
		Hracholusky	500	
		Chvalovice	192	
		Lužice	45	
		Mahouš	151	
		Němčice	187	
		Netolice	2 620	
		Olšovice	39	
		Vitějovice	428	
Mikroregion celkem		4 887		
Podkletí	6	Brloh	1 036	124,03
		Holubov	943	
		Křemže	2 488	
		Nová Ves	392	
		Srnín	224	
		Zlatá Koruna	638	
Mikroregion celkem		5 721		
Celkem region MAS	33	---	19 704	411,22

* dle SDLB 2001 (ČSÚ)

2.2. Přírodní podmínky

Území MAS BLN se rozkládá v atraktivní krajině mezi nejvýznamnějšími turistickými centry jižních Čech – Českým Krumlovem, Českými Budějovicemi, Hlubokou nad Vltavou a Prachaticemi.

Tato malebná, mírně zvlněná krajina, ležící na přechodu mezi Šumavským podhůřím a Českobudějovickou pánví je typická množstvím přírodních a historických památek, četnými cennými lokalitami.

Celou oblast MAS BLN lze označit za dobře zachovalý krajinný celek v širším předhůří Šumavy s harmonicky vyváženým přírodním prostředím, které není příliš narušeno negativními vlivy lidské činnosti.

Dominantní část regionu tvoří **Chráněná krajinná oblast Blanský les** s vrcholem **Klet'** (1.083 m n.m.). CHKO Blanský les byla vyhlášena v roce 1990 a zaujímá plochu 212,35 km². Na jejím území je vyhlášena 1 národní přírodní rezervace, 10 přírodních rezervací a 8 přírodních památek. Kromě CHKO je dále území MAS BLN registrováno několik desítek maloplošných nebo velkoplošných chráněných území, některými částmi území vedou naučné stezky.

CHKO zahrnuje zcela nebo částečně správní území 16 obcí (všechny obce SO Podkletí a některé obce ze SO Blanský les – podhůří a SO Netolicko).

Jihovýchodní hranici území MAS BLN v krátkém úseku tvoří **řeka Vltava**. Region je rovněž typický množstvím malých vodotečí a zejména v části regionu Netolicka je vybudována rybníční síť z doby vlády Rožmberků, která patří k významným krajinnotvorným prvkům území MAS BLN.

Na území MAS BLN se nenachází žádné významné ekologické zátěže. Část území MAS BLN spadá do tzv. LFA oblasti (méně příznivé oblasti a oblasti s ekologickým omezením).

Natura2000

Natura 2000 představuje soustavu chráněných území evropského významu, důležitých pro zachování biologické rozmanitosti evropské přírody. Povinnost vytvoření takovéto soustavy vychází ze směrnice č. 79/409/EEC o ochraně volně žijících ptáků a ze směrnice č. 92/43/EEC o ochraně přírodních stanovišť, volně žijících živočichů a planě rostoucích rostlin. Součástí směrnic jsou přílohy se seznamy druhů rostlin, živočichů a přírodních stanovišť, pro které jsou země EU povinny navrhnout seznam lokalit jejich výskytu a těm pak zajistit příslušnou ochranu tak, aby se stav takto chráněných částí přírody nezhoršoval či zlepšoval. Povinností ČR je implementovat obě uvedené směrnice do systému ochrany přírody ČR a do 6 let vybraná území vyhlásit za chráněná území. Lokality v území MAS BLN:

Lokalita Dehtář (celková rozloha 6 362 ha), katastrální území obcí:

- Čakov
- Záboří
- Žabovřesky
- Radošovice

Lokalita Českobudějovické rybníky (celková rozloha 340 ha), katastrální území obcí:

- Dubné
- Mahouš
- Němčice
- Záblatí
- Břehov

2.3. Technická infrastruktura

V oblasti **vodního hospodářství** je stav dobrý – kromě obcí Hradce, Lužice a Olšovice jsou všechny obce napojeny na vodovodní síť.

V oblasti **odpadního hospodářství** – stav kanalizační sítě je spíše horší a liší se podle jednotlivých obcí, ČOV je vybudována v 18 obcích. Ve velké většině obcí chybí odkanalizování jednotlivých místních částí.

Alarmující (i vzhledem k lokalitě CHKO Blanský les) zůstává způsob **vytápění** objektů. Pouze ve 14 obcích je zaveden plyn – využití ale není 100% a většina domácností využívá vytápění na tuhá paliva. Ani v poslední době tolik propagované využívání využití obnovitelných zdrojů energií nezaznamenalo výrazný nárůst. Většina obcí nemá o zavedení plynu, popř. alternativních zdrojů energií zájem. Z obnovitelných zdrojů obce využívají biomasu, štěrky a dřevní odpad, ale jen v několika případech.

Tabulka č. 6 - Stav jednotlivých oblastí technické infrastruktury v obcích

Obec	Vodovod			Kanalizace				ČOV Ano Ne	Způsob vytápění (v %)			
	Ano Ne	% napojení	stav	Ano Ne	popis	% napojení	stav		plyn	Elektrické	Tuhá paliva	Obnovitelné zdroje
Boršov nad Vltavou	ano	100	D	ano	jednotná	80	NR	ano	75	5	20	0
Břehov	ano	91	D	ano	gravitační	96	D NR	ano	0	10	90	0
Čakov	ano	90	D	ano	gravitační	80	Š	ne	0	15	85	0
Dubné	ano	90	D	ano	jednotná, gravitační	80	Š	ano	zavádí plyn	20	80	0
Habří	ano		U	ano				ne	0	5	95	0
Homole	ano	70	U	ano	Částečně oddělená	70	NR	ano	45	5	50	0
Hradce	ne	0	--	ne	--	0	--	ne	0	2	98	biomasa
Jankov ¹⁾	ano	99	D	ano	--	--	NR	ne	0	0	100	0
K. Újezd	ano	80	D	ano	gravitační	80	Š	ano	50	5	35	10 štěpky dřevní odpad
Lipí	ano	100	D	ano	gravitační	100	D	ne	100		90	0
Planá	ano	99	D	ano	částečně oddělená	100	D	ano část	96	0,5	40	0
Radošovice	ano	90	Š	ano	--	100	D	ano	0	5	68	0
Strýčice	ano		U	ano		40		ne				
Včelná	ano	100	D	ano	jednotná	80	Š	ano	80	5	15	0
Vrábče	ano	95	Š	ano	gravitační	85	D NR	ne	60	8	70	0
Záboří	ano	90	D	ne	---	---	---	ne	0	10	90	0
Závraty	ano			ano				ne	0			
Žabovřesky	ano	95	D	ano	gravitační	95	D	ano	0	10	85	5 Tepelná čerpadla

Babice	Ano Bez osady Zvěřetice	100	D	Ano část	---	---	---	ne	0	5	95	Místní ZD využívá bioplyn
Hracholusky	ano	55	U	ano	gravitační	25	D	ano	15	0	85	0
Chvalovice	ano	99	D	ano	gravitační	76	NR	ano	3	1	96	0
Lužice	ne	---	---	ano	gravitační	90	D	ano	0	0	100	0
Mahouš	ano	50	V	ano	částečně oddělená	80	NR	ne	0	2	98	0
Netolice	ano		U	ano				ano				
Němčice	ano	90	D	ano		99	D	ano	0	5	90	0
Olšovice	ne	---	---	ne	---	---	---	ne	0	10	90	0
Vitějovice	ano	80	U	ano	gravitační	66	NR	ano	30	0	70	0
Brluh	ano			ano				ne				
Holubov ²⁾	ano	100	U	ano	gravitační	80	NR	ano	80	15	70	0
Křemže ³⁾	ano	100	D	ano	gravitační	80	NR	ano	40	10	50	3 MVE Sluneční kolektory biomasa
Nová Ves	ano	95	D	ano	gravitační	87	D nová	ano	80	6	94	0
Zlatá Koruna	ano	90	Š, D	ano	jednotná, gravitační	60-70	NR	ano- část ečně	15-20	15-20	60-70	0 V budoucnu biomasa
Srnín	ano	100	D	ano	oddělená	95	NR	ne	60	15	25	0

Stav: **V** – výborný, **D** – dobrý, **U** – uspokojivý, **Š** – špatný, **NR** – nutná rekonstrukce

Pozn:

- 1) Jankov** – ČOV není řešena ani v jedné z obcí (Jankov, Holašovice). Kanalizace v Holašovicích je vybudována částečně, ale nedořešena a nevyhovující. Kanalizace v Jankově je vybudována, ale legislativně a funkčně nevyhovující
- 2) Holubov** – kanalizace je zavedena pouze v obci Holubov, místní části Krásetín a Třísov kanalizaci nemají. Na ČOV je napojen pouze Holubov (kapacita 780 EO). Plynovod je zaveden pouze v Holubově (pokryto cca 80% domácností). Místní částí Krásetín a Třísov mají zájem o zavedení plynu.
- 3) Křemže** – osady Křemže, Mříčí, Chlum jsou napojené na ČOV. Ostatní osady jsou vybaveny jednotnou kanalizací bez napojení na ČOV. V osadě Mříčí je oddělená kanalizace, v ostatních osadách jednotná.

2.4. Komunikace, doprava

Podstatnou součástí, která ovlivňuje život v mikroregionu je i rozvoj infrastruktury. Pro život obcí v mikroregionu je několik hledisek. Důležitou roli, vzhledem k tomu, že značná část ekonomicky činného obyvatelstva dojíždí za prací a i vzhledem k tomu, že v regionu jsou možnosti pouze základního vzdělání pro mládež, hraje hromadná doprava.

Do některých obcí v blízkosti krajského města České Budějovice jsou zavedeny i **linky IDOS** (Integrovaného dopravního systému města)

Územím MAS BLN vede **železniční trať** České Budějovice – Český Krumlov se zastávkami v obcích Křemže, Holubov, Třisov, Plešovice, Zlatá Koruna.

V současné době je řešeno v rámci Jihočeského kraje využití bývalého vojenského **letiště v Plané**. Letiště Planá se díky své poloze i technickému vybavení může ucházet o smíšený vojensko-civilní provoz. Dráhový systém vyhovuje převážně většině soudobých dopravních letadel. Umístění letiště asi 5 km od středu města jej řadí k nejdostupnějším letišťům u nás. Případný smíšený provoz by určitě pomohl celému jihočeskému regionu a zvýšil by jeho dostupnost.

Autobusová doprava je pak zajišťována do větších center – zejména České Budějovice, Český Krumlov, Prachatice. Vybavení dopravní infrastrukturou je uvedeno v následující tabulce. Většina obcí označila kvalitu a četnost spojů za dobrou. Prakticky do všech obcí jsou zajištěny autobusové spoje, ve třetině obcí je zajištěna rovněž vlaková doprava a do šesti obcí v okolí krajského města zajíždí městská hromadná doprava. Problémem ale zůstává četnost a využití jednotlivých spojů. V řadě obcí neexistuje dopravní spojení s většími centry o víkendech a svátcích. Jsou vysoké proluky mezi jednotlivými spoji.

Tabulka č. 7 - Doprava

Obec	Doprava			
	Zastávka linky místního významu	Zastávka dálkové linky	Stanice vlaku	MHD
SO Blanský les – podhůří:				
Boršov nad Vltavou	ano	--	ano	ano
Břehov	ano	--	--	--
Čakov	ano	--	--	--
Dubné	ano	--	--	--
Habří	ano	--	--	--
Homole	ano	--	ano	ano
Hradce	--	--	--	--
Jankov	ano	--	--	--
Kamenný Újezd	ano	ano	ano	--
Lipí	ano	--	--	--
Planá	ano	--	--	ano
Radošovice	ano	--	--	--
Strýčice	ano	--	--	--
Včelná	ano	--	ano	ano
Vrábče	ano	--	ano	ano
Záboří	ano	--	--	--
Závraty	--	--	--	--
Žabovřesky	ano	--	--	--
SO Netolicko:				
Babice	ano	--	--	--
Hracholusky	ano	--	--	--
Chvalovice	ano	--	--	--
Lužice	ano	--	--	--
Mahouš	ano	--	--	--
Němčice	ano	ano	--	--
Netolice	ano	ano	ano	--
Olšovice	ano	--	--	--
Vitějovice	ano	ano	--	--
Nová Ves	ano	--	--	--
Srnín	ano	--	--	--
Zlatá Koruna	ano	--	ano	--
% pokrytí území MAS	93,9%	12,2%	27,3%	15,2%

Tabulka č. 8 - Stav komunikací procházejících katastry členských obcí MAS

Obec	Délka komunikací (v km)				Stav
	místní	I. třídy	II. třídy	III. třídy	
SO BLP					
Boršov nad Vltavou	25,5	3	0	4,9	Katastrem obce vede silnice I. třídy E55 – stav dobrý Místní komunikace – stav špatný
Břehov	1,3	0	3,6	7,8	Místní komunikace- velmi špatný stav II. a III. třída – stav průměrný, spíše špatný
Čakov	9	0	0	6	Místní komunikace dle stávajícího paspartu (5 km) s asfaltovým povrchem – stav dobrý Účelové komunikace dle stávajícího paspartu (4 km) se šotolinovým povrchem – stav průměrný až špatný Dále komunikace IV. třídy – stav špatný
Dubné	13,7	0	0	14	Stav komunikací III. třídy spíše průměrný až špatný Stav místních komunikací - špatný
Habří	3				
Homole	9,24	0	5	0	II. třída – České Budějovice – Křemže – stav průměrný Místní komunikace – stav průměrný až špatný
Hradce	3,5	0	0	0	Stav místních komunikací průměrný
Jankov	6	0	0	5	III. třída – stav velmi špatný
Kamenný Újezd	40	5	3	7	Místní komunikace – stav špatný, průměrný, dobrý I. třída – České Budějovice – Linz (E 55) – stav dobrý II. třída – stav průměrný III. třída – stav špatný
Lipí	10	0	0	5	Stav komunikace Lipí – Závraty velmi špatný Stav komunikace Lipí – Kaliště u Lipí dobrý
Planá	1	2	1	1	Stav průměrný až špatný I. třída České Budějovice – Linz, E55) – stav dobrý
Radošovice	8	0	3	14	Stav průměrný až špatný
Strýčice	2	0	0	0	Stav místních komunikací dobrý IV. třída – ČB – Dobšice – stav průměrný
Včelná	13	0	0	3	Místní komunikace – 50% stav dobrý, 50% stav špatný III. třída – stav dobrý (ČB – Kamenný Újezd), stav špatný (Včelná – Boršov)
Vrábče	2,5	0	2,5	7,5	Stav komunikací průměrný až špatný
Záboří	4	0	0	11	Stav komunikací průměrný
Závraty	3				
Žabovřesky	12	0	0	6	III. třída (ČB – Netolice) – stav průměrný Místní komunikace – 70% stav dobrý, 30% stav špatný
SO Netolicko					
Babice	5				
Hracholusky	30	0	8	10	Místní komunikace- po celé obci špatný stav I. třída – Prachatice – Netolice, stav dobrý II. třída – Vítějovice – Netolice, stav špatný
Chvalovice	4,5	0	0	5	Stav místních komunikací – průměrný III. třída - špatný
Lužice	1	0	0	2	Stav komunikací velmi špatný
Mahouš	4	0	0	3	III. třída Němčice – Olšovice – stav špatný
Němčice	2	0	2	1	Stav spíše průměrný až špatný
Netolice	15				
Olšovice	2				
Vítějovice	9	0	0	0	

SO Podkletí					
Brlloh	11				
Holubov	55	0	0	12	Komunikace III. třída – stav spíše průměrný až špatný Stav obecních komunikací průměrný Negativní vliv na místní komunikace má těžká doprava spojená se zemědělskou výrobou. Těžká technika silně narušuje komunikace, které nejsou na toto zatížení stavěny.
Křemže	40	0	?	?	Stav spíše průměrný až špatný V rekonstrukci průtah Křemží (silnice II. třídy)
Nová Ves	5	0	0	6	Stav dobrý (komunikace České Budějovice – Nová Ves, Český Krumlov – Nová Ves, Brloh – Nová Ves)
Srnín	6	0	0	2	II. třída Český Krumlov – Křemže – stav nevyhovující, na r. 2007 plánována oprava Místní komunikace – stav odlišný dle úseků
Zlatá Koruna	19	1,5	0,1	10	Místní komunikace – převážně špatný stav I. třída (ČB – ČK – Lenora) průměrný stav III. třída – stav průměrný až špatný

2.5. Územně plánovací dokumentace obcí (ÚPD)

Územní plánování soustavně a komplexně řeší funkční využití území, stanoví zásady jeho organizace, a věcně a časově koordinuje výstavbu a jiné činnosti ovlivňující vývoj území, přičemž vytváří předpoklady k zabezpečení trvalého souladu všech přírodních, civilizačních a kulturních hodnot v území. Jelikož usměrňuje rozvoj území tak, aby nedocházelo ke konfliktům a disproporcím a aby byly hájeny veřejné i soukromé zájmy v území, má na vlastní rozvoj regionu značný vliv.

Dobře zpracovaný územní plán je správným stimulem k rozvoji obce a naopak, špatně zpracovaný a navíc i nenaplněný územní plán je pro příslušné území velkým problémem. Špatné rozložení funkčních ploch, nevhodně zvolené dopravní trasy a jiné, poznamenají krajinu mnohem více, než nerealizovaná investice.

Obce na území MAS si pro svůj další rozvoj plně uvědomují důležitost existence územních plánů a jejich pravidelnou aktualizaci. Až na výjimky mají všechny obce MAS územní plán zpracován, příp. mají provedenu aktualizaci – viz následující tabulka č. 9.

Tabulka č. 9 – Územně plánovací dokumentace v obcích

Obec	ÚPD Ano/ne	Stav	Obec	ÚPD Ano/ne	Stav
Boršov nad Vltavou	ano	Změna z r. 2002	Žabovřesky	ano	schválena
Břehov	ano	schválena	Babice	neuvedeno	
Čakov	ano	schválena	Hracholusky	ne	---
Dubné	ano	schválena 29.5.1997	Chvalovice	ano	urbanistická studie
Habří	neuvedeno		Lužice	neuvedeno	
Homole	ano	projednávána 3 změna	Mahouš	neuvedeno	
Hradce	ne	--	Netolice	neuvedeno	
Jankov	ano	zprac. souborného stanoviska ke konceptu Schválení cca 31.12.2006	Němčice	ano	schválena
K. Újezd	ano	schválená	Olšovice	neuvedeno	
Lipí	ano	schválená	Vítějovice	ano	ÚPD 1998
Planá	neuvedeno	--	Brluh	neuvedeno	
Radošovice	neuvedeno	--	Holubov	ano	2002 změna z r.2005
Strýčice	neuvedeno	--	Křemže	ano	změna 2004
Včelná	ano	změna z r. 2003	Nová Ves	ano	nutná aktualizace
Vrábče	ano	schválená 2.7. 2003	Srnín	ano	schválena 6/2005
Záboří	ano	schválená 4.10. 2004	Zlatá Koruna	ano	Schválena 10.5.2005
Závraty	neuvedeno				

Protipovodňová opatření

Ničivé povodně, které v posledních letech stále častěji ohrožují majetek a životy obyvatel postihly území MAS BLN zejména v roce 2002. Především obce SO Podkletí zaznamenaly extrémně vysoké škody, které přesáhly 90 mil. Kč.

Mikroregion Podkletí si proto nechal zpracovat (za přispěním z grantového programu Jihočeského kraje na ochranu proti povodním) **Studii odtokových poměrů a plán protipovodňových opatření mikroregionu Podkletí** – listopad 2003, HYDROPROJEKT CZ a.s., České Budějovice. Materiál je volně dostupný na obecních úřadech obcí mikroregionu Podkletí.

Cílem studie je provedení zmapování, posouzení a vyhodnocení stávajících odtokových poměrů pro obce mikroregionu z hlediska návrhu možných protipovodňových opatření v jednotlivých dílčích povodích, tak pro celé povodí Křemžského potoka. Postupně obce realizují některá navržená opatření. Snahou MAS bude mimo jiné i podpora realizace těchto protipovodňových opatření v následujícím období. Společný postup při realizaci a v neposlední řadě v získávání příspěvků z různých zdrojů EU a ČR je jedním ze stěžejních akcí, které by měly být efektivně řešeny právě v rámci celého dotčeného území MAS BLN.

2.6. Občanská infrastruktura

Tabulka č. 10 - Vybavenost obcí

	Obchod	Pošta	Vybavení pro sport	Kulturní zařízení	Koupaliště	Policie	Peněžní ústav
SO Blanský les – podhůří (18 obcí)	16	4	15	14	1	2	4
SO Netolicko (9 obcí)	10	3	6	5	1	1	2
SO Podkletí (6 obcí)	6	2	6	6	5	1	3
Obce celkem (33)	32	9	27	25	7	4	9

Tabulka č. 11 - Sociální oblast

	Školství			Zdravotnické zařízení	Lékárna	Dům s pečovatelskou službou
	MŠ	ZŠ	SŠ			
SO Blanský les – podhůří (18 obcí)	9	4	0	13	0	1
SO Netolicko (9 obcí)	2	1	1	1	1 (Netolice)	2
SO Podkletí (6 obcí)	5	3	0	5	1 (Křemže)	2
Obce celkem (33)	14	8	1	19	2	5

Školství

Mateřské školy v MAS BLN jsou v 11 obcích. Základních škol je celkem 8, jedná se o malotřídky prvního stupně tzn. 1.- 5. třídy, první a druhý stupeň zajišťuje pouze Základní škola v Dubném, Kamenném Újezdu, Netolicích, Křemži, Brloze. Střední odborné učiliště je v Netolicích.

Domy s pečovatelskou službou se nachází v 5. obcích a to v Kamenném Újezdu, Netolicích, Vitějovicích, Brlohu a Křemži. V Boršově nad Vltavou je dětský domov.

Zdravotnická zařízení – veškeré služby (dětský, praktický lékař, zubní lékař) pouze ve větších obcích – Netolice, Křemže. V ostatních obcích jsou pouze některé dny v týdnu zajištěny pouze základní služby praktického lékaře. V jiné než tyto ordinační dny využívají obyvatelé obcí nejčastěji spádové zdravotní středisko v Českých Budějovicích, Českém Krumlově, Prachaticích.

2.7. Ekonomická situace regionu – podnikání, zemědělství

Celé území MAS BLN má charakter výrazně zemědělské oblasti. Přestože se některé části území nalézají v poměrně vysoké nadmořské výšce přes 500 m n.m. a splňují charakter LFA, je zde rozsáhlá zemědělská výroba. Neméně důležitou roli hraje zpracování dřeva, což vychází ze struktury půdního fondu – lesy tvoří na území MAS BLN zhruba 23 % veškeré rozlohy. Poměrně dobře rozvinut je i sektor služeb – vyskytuje se zde řada drobných podnikatelů v této oblasti.

Přehled podnikatelských subjektů v obcích je uveden v příloze č. 2 této strategie.

Výše uvedené se odráží i v charakteru složení ekonomických subjektů na území MAS BLN. Výraznými zaměstnavateli tak jsou převážně zemědělská družstva a dřevařské firmy v jednotlivých obcích a dále subjekty podnikající ve stavebnictví a službách. V tabulce č. 13 a grafu č. 1 uvedených na závěr této kapitoly je uvedena výše zmíněná struktura půdního fondu.

Na ekonomickou situaci v regionu má vliv i **vývoj nezaměstnanosti**, která se v jednotlivých částech území MAS BLN rovněž liší. Nízká je v okolí větších hospodářských a průmyslových sídel – České Budějovice, Český Krumlov, Prachatice, vyšší pak u menších obcí, které mají špatné napojení na tyto sídla a ve složení obyvatelstva, které je charakteristické malým počtem ekonomicky aktivního obyvatelstva. Všeobecně lze říci, že nezaměstnanost má v posledních letech na území MAS stoupající tendenci (viz tabulka pod textem).

Neméně důležitým faktorem zaměstnanosti je i možnost dalšího vzdělávání na území MAS BLN, které zde prakticky chybí.

Jak ukazuje následující tabulka, nezaměstnanost na území MAS v posledních třech letech mírně stoupla. Nejmenší je na území mikroregionu Blanský les – podhůří, což je dáno především blízkostí obcí ke krajskému městu.

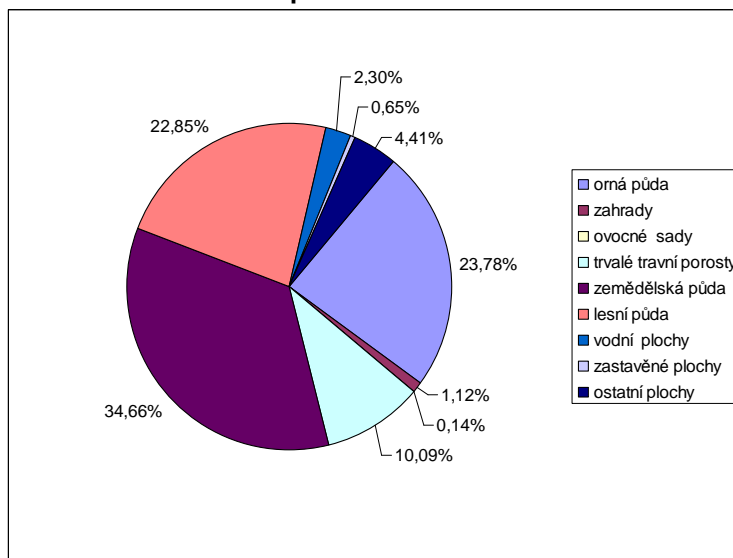
Tabulka č. 12 - Vývoj nezaměstnanosti na území MAS v období 2003-2005

Členský mikroregion	2003			2004			2005		
	Uchazeči	EAO	Míra nezam. (%)	Uchazeči	EAO	Míra nezam. (%)	Uchazeči	EAO	Míra nezam. (%)
Blanský les - podhůří	170	4 712	3,6	162	4 712	3,4	181	4 712	3,8
Netolicko	145	2 116	6,8	146	2 116	6,9	122	2 116	5,8
Podkletí	186	2 927	6,4	200	2 927	6,8	210	2 927	7,2
Území MAS	501	9 755	5,1	508	9 755	5,2	513	9 755	5,3

Zdroj: ČSÚ (www.czso.cz)

Tabulka č. 13 - Půdní fond na území MAS – v ha (údaje r. 2004 – zdroj ČSÚ)

obec	celková výměra	orná půda	zahrady	ovocné sady	trvalé travní porosty	zemědělská půda	lesní půda	vodní plochy	zastavěné plochy	ostatní plochy
SO Blanský les – podhůří:										
Boršov nad Vltavou	996	443	38	---	87	568	230	69	18	110
Břehov	1011	442	2	---	134	578	314	75	5	38
Čakov	902	388	13	---	148	549	175	122	7	48
Dubné	1679	679	25	1	276	980	477	127	20	73
Habří	521	112	10	---	90	212	270	15	3	22
Homole	1095	447	29	0,4	104	581	253	17	19	226
Hradce	120	27	5	---	47	80	16	0,05	2	22
Jankov	1208	492	15	---	27	534	590	25	9	49
Kamenný Újezd	2896	1447	73	2	347	1868	695	83	35	216
Lipí	781	416	18	4	70	507	198	22	10	44
Planá	419	144	8	0,6	13	166	51	7	9	186
Radošovice	973	624	9	0,3	125	758	146	13	9	47
Strýčice – není údaj										
Včelná	371	128	31	---	3	161	154	0,6	13	42
Vrábče	1572	480	24	---	210	715	761	22	12	62
Záboří	1657	584	21	---	280	886	610	51	11	99
Závraty	208	77	6	---	48	131	65	1	1	9
Zabovřesky	1184	562	10	---	121	693	156	277	12	47
SO Netolicko										
Babice	580	364	4	---	145	513	25	7	5	29
Hracholusky	2134	716	18	5	544	1282	680	20	14	136
Chvalovice	397	231	3	0,35	90	325	34	5	4	29
Lužice	319	84	2	3	142	230	64	6	2	17
Mahouš	596	473	6	3	68	549	2	9	7	29
Němčice	415	209	5	---	149	362	20	6	4	23
Netolice	2635	806	50	24	460	1340	870	165	37	223
Olšovice	358	184	4	1	90	280	51	3	3	20
Vitějovice	1180	312	14	2	252	580	505	7	9	80
SO Podkletí:										
Brloh	4618	765	45	12	831	1653	2715	24	23	203
Holubov	1556	261	37	5	270	572	831	45	16	95
Křemže	3682	1396	80	8	422	1906	1469	74	43	190
Nová Ves	994	408	21	0,5	152	580	312	34	9	58
Srnín	672	73	10	0,3	68	152	490	2	4	24
Zlatá Koruna	881	275	25	9	150	458	273	28	11	111
Území MAS celkem	38610	14049	661	81,45	5963	20749	13502	1361,65	386	2607

Graf č. 1 – Struktura půdního fondu na území MAS BLN


2.8. Spolkový život

Důležitou funkci společenského a kulturního života v obci plní především **dobrovolné spolky**, ve kterých se obyvatelé sdružují. Jedná se zejména o sbory dobrovolných hasičů, myslivecká sdružení, rybářské spolky, kluby důchodců, zahrádkářů, dále tělovýchovné jednoty, jezdecké kluby, skautské oddíly, divadelní, kulturní spolky a další. Mnohé z nich pořádají různé sportovní, kulturní akce nejen pro své členy, ale i pro širokou veřejnost. Přehled neziskových organizací a spolků v obcích je uveden v příloze č. 1 této strategie. Neméně důležité jsou i **zařízení knihoven**. Ve většině obcí území MAS BLN je tato služba občanům poskytována. Mnoho obcí rovněž vydává pro své obyvatele i návštěvníky obecní **zpravodaje** – informace o dění v obci, pořádaných akcích, důležité zprávy z radnice apod.

Tabulka č. 14 - Přehled tradičních kulturních, sportovních a společenských akcí v regionu MAS BLN

Obec	Akce	Termín konání
Křemže	Křemežský veletrh – „Vše pro domov, zahradu a hobby“	3. týden v červenci
Křemže	Mezinárodní klavírní soutěž (Založení tradice soutěže mladých klavíristů do 16 let)	v r. 2005 se konal 1. ročník, termín není přesně určen
Holubov - Třísov	Posezení pod kaštaný	červenec
Zlatá Koruna	prohlídky Kláštera Zlatá Koruna	duben - říjen
Netolice	Netolické jarmarky	2x ročně
Netolice	Posezení pod lípou	
Netolice	Kolem kolem Netolic	
Netolice	Motokrosové závody	
Netolice	Dostihy – na závodisti u zámku Kratochvíle	červen
Státní zámek Kratochvíle Netolice	Divadelní léto – každoroční akce Spolku divadelních ochotníků Tyl Netolice (v zahradě zámku)	každoročně
Státní zámek Kratochvíle Netolice	Kratochvílení – divadlo Continuo	každoročně – cca srpen
Státní zámek Kratochvíle Netolice	prohlídky zámku Kratochvíle - koncerty, výstavy, pohádky pro děti	duben - říjen
Jankov - Holašovice	Holašovické slavnosti – jarmark s lidovými řemesly a uměním	červenec

Ve většině obcí regionu MAS se každoročně konají: např. karnevaly, plesy, výstavy, koncerty, rozsvícení vánočního stromu, živé Betlémy, sportovní turnaje, hasičské soutěže, masopusty

2.9. Cestovní ruch, turistické nabídky

V této kapitole uvádíme pouze základní popis silných a slabých míst v této oblasti vč. návrhu na zlepšení. Místní akční skupina Blanský les – Netolicko bude v období květen 2006 až červen 2007 realizovat projekt „Destinační management území MAS BLN“, který bude řešit problematiku propagace, prezentace, koordinace a podpory aktivit v cestovním ruchu na svém území.

Vzhledem k poloze území MAS BLN mezi důležitými kulturními, historickými a hospodářskými centry Českého Krumlova a Českých Budějovic (vzdálenosti nepřesahují 30 km), dále vzhledem k přírodním a kulturním zajímavostem je cestovní ruch bezesporu jeden z nejvýznamnějších možností jeho dalšího rozvoje. Zejména v poslední době, kdy dochází k rozvoji agroturistiky, cykloturistiky, hipoturistiky a k oblibě volnočasových aktivit spojených s pobytem v přírodě má region v tomto směru jistě co nabídnout.

Proto je nutné zkoordinovat veškeré aktivity mikroregionu tak, aby byl v co největší míře využit jeho potenciál a přitom zůstal zachován přirozený ráz krajiny.

V posledních letech došlo k rozvoji hipoturistiky. V oblasti pod horou Klet' se nachází jedny z prvních značených hipostezek v Jihočeském kraji.

Regionem také projíždí v letní sezóně cyklobus a v zimní sezóně skibus. Tyto služby neposkytují přímo dopravci z regionu, ale lze je považovat za významnou spojnicí regionu s dalšími atraktivními částmi Jižních Čech, popř. rakouských částí Šumavy.

Tabulka č. 15 - Významné atraktivity území

SO Blanský les – podhůří	Jankov	Holašovice – ukázky stavení selského baroka (památko UNESCO)		
		Informační centrum		
	Kamenný Újezd	Autocamp u rybníka Štílec – ubytování, sportovní vyžití		
	Záboří	Osady ve stylu lidové architektury selského baroka Záboří – památková rezervace (selské baroko) Osada Lpanovice a Dobčice – památkové zóny		
SO Netolicko	Netolice	Státní zámek Kratochvíle – expozice loutkového filmu Slovanské hradiště Sv. Ján - replika Naučná stezka „Historickou krajinou Netolicka“ Autocamp Podroužek – sportovní vyžití, ubytování Informační centrum		
		Křemže	Hrad Dívčí Kámen Lyžařská sjezdovka – Chmelná, vč. značených běžeckých tras	
			Holubov	Lanová dráha na horu Klet' (z osady Krásetín, celoroční provoz) – astronomická observatoř přístupná veřejnosti Keltské oppidum (v osadě Třísov) Přírodní rezervace Holubovské hadce a Bořinka Naučná stezka Třísov – Dívčí Kámen - Holubov První zančená hipotrasa v oblasti pod horou Klet'
		Brloh		Lyžařská sjezdovka Rohy Sportovní areál s možnostmi koupání Zřícenina kláštera Kuklov
				Zlatá Koruna

Kromě výše uvedených nejvýznamnějších atraktivit území MAS BLN najdeme v mnoha obcích celou řadu slovanských pohřebišť, zaniklých hradů, mohyl, stavení selského baroka. Obcemi rovněž vede řada cyklostezek, cyklotras a naučných stezek.

U řeky Vltavy pak například najdeme řadu vodáckých tábořišť, některé obce nabízí ubytovny nebo ubytování v soukromí.

Problémové oblasti cestovního ruchu:

- v obcích zatím chybí dostatečná kvalita ubytovacích a stravovacích zařízení (vč. dostatečné kapacity). Většina obcí disponuje pouze hostinskými zařízeními a prodejny smíšeného zboží. Z tohoto pohledu je zcela zřejmé, že připravenost a vybavenost jednotlivých obcí z hlediska nabídek v cestovním ruchu je nedostačující
- rovněž zatím chybí dostatečná propagace a prezentace území MAS BLN, koordinovaný postup území z hlediska cestovního ruchu. Toto by měl například řešit výše uvedený projekt „Destinační management v regionu MAS BLN“, který bude realizovat Místní akční skupina za finančního přispění ze Společného regionálního operačního programu

Možnosti pro další rozvoj cestovního ruchu:

- dobudování sítě turistických stezek, cyklotras, stezek pro hipoturistiku
- využití a rozšíření tradičních produktů: tradice chovu koní, rybníkářství, lokální gastronomie, lokální zvyky a tradice, tradice jarmarků
- rehabilitace významných historických památek a jejich zpřístupnění veřejnosti (hrad Dívčí Kámen, klášter Kuklov, Rožmberská obora u Netolic, dobudování Archeologického parku na hradišti Sv. Ján – Netolice a další)
- Podpora zlepšení kvality a zvýšení ubytovacích a stravovacích kapacit v obcích (např. z programu Leader)
- V posledních letech také značný pokrok zaznamenala webová prezentace jednotlivých obcí. Jak ukazuje následující tabulka (vč. uvedení dalších důležitých kontaktů na obce), prakticky všechny obce mohou návštěvníci vyhledat na internetu.

Přehled ubytovacích a stravovacích kapacit v obcích je uveden v příloze č. 3 této strategie.

Tabulka č. 16 - Základní kontaktní údaje obcí regionu Blanský les – Netolicko (k 1.4.2006)

Obec	Adresa obecního úřadu	Telefon	E-mail	www stránky
Blanský les - podhůří				
Boršov nad Vltavou	Boršov nad Vltavou 37382	387250221	obec@borsovnvlt.cz	www.borsovnvlt.cz
Břehov	Břehov 20, 37341 Hluboká n/Vltavou	377983907	ou.brehov@post.cz, josef.koupal@eon.cz	www.mujkraj.cz
Čakov	Čakov 19, 373 84 Dubné	723872897	cakov@volny.cz	www.cakov.cz
Dubné	Dubné 60, 37384	387992034	obec.dubne@volny.cz	www.dubne.cz
Habří	Habří 373 84	387992243	obec_habri@quick.cz	www.mujkraj.cz
Homole	Homole 72 370 01 ČB	387203515	obec@homole.cz	www.homole.cz
Hradce	Hradce 370 01 ČB	387992061	ouhradce@volny.cz	www.obechradce.eud.cz
Jankov	Jankov 46 373 84 p.Dubné	387982133	obec.jankov@volny.cz	www.holasovice.info
Kamenný Újezd	Náměstí 220, 37381	387998204	ou@kamenny-ujezd.cz, fondrich@iol.cz	www.kamenny-ujezd.cz
Lipí	Lipí 28, 37384 Dubné	387992116	lipi@mujbox.cz	obeclipi.eud.cz
Planá	Planá 59, 370 01 České Budějovice	387203091	obec.plana@quick.cz	www.planaucb.cz
Radošovice	Radošovice 37341 Hluboká n.V.	387983902	radosovice@volny.cz	www.mujkraj.cz
Strýčice	Strýčice 10 37341 Hluboká n.V.	387982057	obecstrycice@quick.cz	www.mujkraj.cz
Včelná	Husova 212, 37382	387250223	obec@vcelna.cz	www.vcelna.cz
Vrábče	Vrábče 33, 37001	387250512	ou.vrabce@volny.cz	www.vrabce.cz
Záboří	Záboří 15, 37384 Dubné	387982141	obec.zabori@volny.cz	www.obeczabori.cz
Závraty	Závraty, 370 01 ČB	387250952	ou.zavraty@tiscali.cz	www.mujkraj.cz
Zabovřesky	Zabovřesky 84, 37341 Hluboká n/V	387992042	obeczabovresky@quick.cz	www.obeczabovresky.cz
Netolicko				
Babice	Babice 40 384 11 Netolice	388325013	babicept@quick.cz	www.netolice.cz/babice
Hracholusky	Hracholusky 8 383 01 Prachatice	388328962	hracholusky@tiscali.cz	www.netolice.cz/hracholusky
Chvalovice	Chvalovice 45 384 11 Netolice	388324337	obec.chvalovice@cmail.cz	www.netolice.cz/chvalovice
Lužice	Lužice 38411 Netolice	388324418	ou.luzice@mybox.cz	www.netolice.cz/luzice
Mahouš	Mahouš 17 384 11 Netolice	388325204	obecmahous@cbox.cz	www.netolice.cz
Němčice	Němčice 53, 38411 Netolice	388324250	nemcice.pt@seznam.cz	www.netolice.cz/nemcice
Netolice	Mírové nám. 208 384 11 Netolice	388324201	starosta@netolice.cz	www.netolice.cz
Olšovice	Olšovice 31 384 11 Netolice	388324927	obec.olsovice@tiscali.cz	www.netolice.cz/olsovice
Vitějovice	Vitějovice 168 384 27 Vitějovice	388328753	obecvitejovice@seznam.cz	www.netolice.cz/vitejovice
Podkletí				
Brlloh	Brlloh 382 06 Brloh	380745126	oubrlloh@iol.cz	www.podkleti.ois.cz
Holubov	Holubov 242 382 03 Křemže	380741229	ouholubov@worldmail.cz	www.holubov.cz
Křemže	Náměstí 35 382 03 Křemže	380741126	oukremze@mbox.terms.cz;	www.kremze.cz
Nová Ves	Nová Ves 68, 38203 Křemže	380745157	obecnves@iol.cz	www.novaves-ck.cz, www.novaves.ois.cz
Srnín	Srnín 42 381 01 Český Krumlov	380743104	obec.srnin@worldonline.cz	www.podkleti.ois.cz
Zlatá Koruna	Zlatá Koruna 41 38101 Český Krumlov	380743119	ou@zlatakoruna.cz	www.zlatakoruna.cz

2.10. Ochrana krajiny a památková péče

Území MAS Blanský les - Netolicko jednoznačně formuje jeho historický charakter. Základní principy, které území formovaly, jsou tyto:

1. Oblast Blanský les - Netolicko patří z hlediska památkové a krajinné hodnoty území mezi nejhodnotnější celky České republiky. Kvalita oblasti spočívá v tradičním jihočeském charakteru sídel a krajiny, který je zde vytvářen sítí historických vesnic, mozaikou rybníků, polí, lesů a dalších prvků kulturní krajiny. Členitý terén jihozápadního okraje jihočeských pánevních oblastí a masivu Blanského lesa se formoval v době poledové, významné je především osídlení z doby laténské (5. stol. př. n. l.), jmenovitě **keltské oppidum Třisov**.
2. Řada raně středověkých regionálních center 10.-12. století vznikla při starých přemyslovských hradech. Raně středověké **hradiště v Netolicích** patří k nejvýznamnějším dobovým politickým centrům jižních Čech. Zdejší hrad vznikl zřejmě již v 10. století na skalnatém kopci poblíž dnešního centra Netolic. Pod ním se formovala v 10.-11. století služebná staroměstská osada. Ve 12. a v první polovině 13. století tvořila netolická aglomerace centrum větší části jižních Čech.
3. V polovině 13. století v souvislosti s celkovým rozvojem českého království význam Netolic upadal. Netolická knížecí, později královská držba přešla královským darem do majetku nově založeného cisterciáckého kláštera **Zlatá koruna**. Od druhé poloviny 13. století oblast formoval vliv nově vzniklého města České Budějovice.
4. Současný charakter vtisklo regionu vrcholně středověké a raně novověké osídlení (13.-18. století). Významná v oblasti je středověké a raně novověké rybníkářství na severu území, které v mnohém formuje dnešní charakter oblasti. Unikátní krajinný celek Netolické renesanční obory se na velké části území MAS Netolicko-Blanský les zformoval za posledních **Rožmberků** s centrem na zámku Kratochvíle.
5. Na území MAS Netolicko-Blanský les se nachází řada jedinečně dochovaných vsí tzv. **jihočeské baroko**. Jsou to především Holešovice (statut UNESCO), Záboří, Kamenný újezd, Čakov, Matouš, Zveřetice, Vitějovice a další
6. Charakteristická pro území je malá přítomnost průmyslové výroby velkého rozsahu, což vytváří podmínku pro udržení a rozvoj rekreačního využití oblasti MAS.

2.11. Obyvatelstvo

Tabulka č. 17 - Vývoj počtu obyvatel v letech 2001, 2004 a 2005

Členský svazek	Počet obyvatel ¹⁾			+Přírůstek/-úbytek 2001/2005
	1.3.2001	31.12.2004	31.12.2005	
SO Blanský les - podhůří	9 096	9 946	10 218	+1 122
SO Netolicko	4 257	4 314	4 303	+46
SO Podkletí	5 721	5 822	5 894	+173
MAS BLN celkem	19 074	20 082	20 415	+1 341

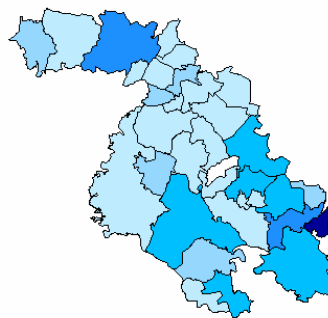
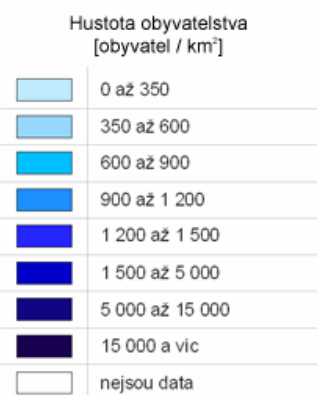
1) Zdroj ČSÚ

Tabulka č. 18 - Počet obyvatel obcí a jejich místních částí

Obec	Místní část	Počet obyvatel
SO BLP		
Boršov nad Vltavou	Boršov	633
	Jamné	36
	Zahorčice	55
	Poříčí	576
Břehov	Břehov	110
Čakov	Čakov	154
	Čakovec	42
	Holubovské Bašty	34
Dubné	Dubné	566
	Jaronice	89
	Křenovice	361
	Třebín	178
Habří	Habří	91
Homole	Homole	316
	Nové Homole	475
	Černý Dub	175
Hradce	Hradce	46
Jankov	Jankov	380
	Holašovice	
Kamenný Újezd	Kamenný Újezd	1667
	Krasejovka	108
	Kosov	71
	Milíkovice	32
	Bukovec	85
	Opalice	16
	Radostice	6
	Rančice	15
Březí	46	
Lipí	Lipí	401
	Kaliště u Lipí	151
Planá	Planá	237
Radošovice	Radošovice	150
	Tupesy	40
Strýčice	Strýčice	52
Včelná	Včelná	1515
Vrábče	Vrábče ves, zastávka	358
	Slavče	94
	Koroseky	34
	Kroclov	32
Záboří	Záboří	194
	Dobčice	73
	Lipanovice	42
Závraty	Závraty	35
Žabovřesky	Žabovřesky	370
	Dehtáře	47
SO Netolicko		
Babice	Babice Zvěřetice	85

Hracholusky	Hracholusky	316
	Obora	54
	Žitná	79
	Vrbice	29
Chvalovice	Chvalovice	177
Lužice	Lužice	41
Mahouš	Mahouš	144
Němčice	Němčice	162
	Sedlovice	21
Netolice	Netolice	2 717
	Petrův Dvůr	
Olšovice	Olšovice	33
	Hláska	
Vitějovice	Vitějovice	449
SO Podkletí		
Brloh	Brloh	1016
	Jaronín	
	Jánské Údolí	
	Kovářov	
	Rojšín	
	Rychtářov	
Sedm chalup		
Holubov	Holubov	610
	Třisov	213
	Krásetín	124
Křemže	Křemže	1409
	Chlum	484
	Lhotka	68
	Loučej	74
	Chmelná	123
	Stupná	102
	Chlumeček	48
	Bohouškovice	18
	Vinná	12
	Mříčí	237
	Nová Ves	Nová Ves
České Chalupy		52
Srnín	Srnín	231
Zlatá Koruna	Zlatá Koruna	408
	Plešovice	169
	Rájov	128

Pozn.: Údaje obce, k 31.12.2005

Graf č. 2 - hustota obyvatelstva na území MAS v roce 2005 (zdroj: www.leaderplus.cz)


2.12. Přeshraniční spolupráce

Přestože území MAS BLN nesousedí přímo s územím Rakouska, některé obce využívají možnosti přeshraniční spolupráce s obcemi nebo spolky k realizaci svých aktivit.

Celý region MAS BLN spadá do příhraniční oblasti Jižních Čech a může tak využívat některé fondy přeshraniční spolupráce.

Finanční prostředky z programu Phare CBC (zejména z tzv. Fondu malých projektů) a následně z iniciativy Interreg IIIA napomohly některým obcím k realizaci zejména tzv. „people to people“ projektů.

Tabulka č. 19 – Přeshraniční spolupráce obcí na území MAS BLN

Název obce	Název partnera Stát	Rok navázání partnerství	Realizovaný projekt	Využití přeshraničního programu
Zlatá Koruna	Kefermarkt Rakousko	1992	Informační centrum mikroregionu Podkletí	Phare CBC
Homole	Kirchheim im Innkreis	2006	10. setkání harmonikářů Homole	Interreg IIIA
Jankov	Divadelní, pěvecké spolky z Rakouska, ale i dalších zemí	Každoročně	Selské slavnosti Holašovice 2005	Interreg IIIA
Holubov	Obec Guggisberg Kanton Bern Švýcarsko	2002	---	---

Místní akční skupina Blanský les – Netolicko navázala partnerskou spolupráci s Leader regionem Sauwald (Rakousko). Jedná se především o vzájemnou výměnu zkušeností týkajících se využívání programu Leader.

Obec Jankov využívá pouze operativní přeshraniční spolupráci v rámci konání Selských slavností v Holašovcích. Obec Jankov má zájem o navázání dlouhodobé spolupráce s obcí, která je svým charakterem a významem podobná vesnici Holašovice.

Ostatní obce zatím o navázání partnerské spolupráce se zahraniční obcí, popř. dalším subjektem nemají.

2.13. Vznik spolupráce tří mikroregionů

Spolupráce tří sousedících mikroregionů (Netolicko, Blanský les – podhůří a Podkletí) ležících jihozápadně od krajského města České Budějovice, vznikl za účelem soustředění sil a prostředků při prosazování záměrů přesahujících svým rozsahem a významem možnosti jednotlivých účastnických svazků a obcí.

Region sdružuje převážně venkovská sídla (obce a malá města), vzájemně si blízká především geografickou polohou, přírodním prostředím, kulturně historickými tradicemi, hospodářskou a demografickou skladbou.

Území regionu MAS Blanský les – Netolicko je z hlediska přírodního charakteru i historického a kulturního vývoje tedy přirozeně jednotné a spojité.

Již nyní vidí představitelé regionu vysoký potenciál v podpoře efektivního využívání přírodního a kulturního dědictví. Region k tomu má dobré předpoklady:

- region atraktivní pro bytovou výstavbu (blízkost hospodářských center České Budějovice, Český Krumlov, Prachatice)
- region atraktivní pro cestovní ruch (kulturní památky – obec Holašovice, zámek Kratochvíle, hrad Dívčí kámen, celoročně pořádané akce: Křemežský veletrh, Holašovické slavnosti, Kratochvílení a mnoho dalších) (přírodní zajímavosti – CHKO Blanský les, hora Klet)
- dostatečná síť cyklotras
- zájem zástupců obcí zlepšovat podmínky k bydlení a zázemí pro návštěvníky

Tabulka č. 20 - Kontakty na jednotlivé členské svazky MAS

Název	Adresa	Kontaktní osoba, funkce	Telefon	E-mail	www stránky
Svazek obcí Blanský les – podhůří	Husova 212 Včelná 373 82 p. Boršov nad Vltavou	Pavel Rožboud předseda svazku	387 250 223	obec@vcelna.cz	www.muikraj.cz
Svazek obcí Netolicko	Mírové nám. 208 384 11 Netolice	Oldřich Petrášek předseda svazku	388 324 201	starosta@netolice.cz	www.netolice.cz (odkaz na webové stránky svazku)
Zájmové sdružení obcí Podkletí	Náměstí 35 382 03 Křemže	Ing. Josef Troup Předseda sdružení	380741126	starosta@kremze.term.cz	www.podkleti.ois.cz



3. MÍSTNÍ AKČNÍ SKUPINA BLANSKÝ LES – NETOLICKO O.P.S.

3.1. Představení MAS

Mikroregiony *Netolicko, Blanský les – Podhůří a Podkletí* se tedy rozhodly pro vzájemnou spolupráci protože:

- Mají podobný charakter území, daný přechodem od Českobudějovické pánve k pohoří Šumavy a významným prvkem přetváření krajiny člověkem – do značné míry kulturně přetvořenou krajinu s množstvím rybníků a pastvin.
- Jejich historický a kulturní vývoj je vzájemně úzce provázaný. Disponují shodným kulturním dědictvím. (památky „rožmberské renesance“, lidové stavby se specifickým typem jihočeského selského baroka)
- Mají podobnou sídelní strukturu.
- Mají podobnou ekonomickou strukturu (velká váha zemědělství a lesnictví, malá váha průmyslu, absence velkých podniků).
- Jsou blízko Českých Budějovic a Českého Krumlova, významných jihočeských turistických center navštěvovaných do velké míry zahraničními turisty.
- Mají ideální podmínky pro rozvoj specifických forem cestovního ruchu – agroturistiky, cykloturistiky, hipoturistiky (atraktivní krajina, řídké osídlení, množství malých zemědělských provozů, množství kulturních památek, blízkost turistických center) a tyto podmínky chtějí využít vzájemně koordinovanými projekty (vzájemně propojený systém turistických stezek a cyklotras, společné informační brožury, společné kulturní a sportovní akce).
- Uvědomují si úzká místa ve využití svého potenciálu. Mají zájem na zlepšení využitelnosti výše uvedených zdrojů z hlediska zvýšení atraktivity regionu nejen pro návštěvníky, ale i zlepšení podmínek trvale žijících obyvatel

Za tímto účelem pak vznikla obecně prospěšná společnost **Místní akční skupina Blanský les – Netolicko**, které sdružuje nejen výše uvedené a popsané svazky obcí, ale i další subjekty v regionu působící (neziskové organizace, podnikatelské subjekty atd.).



Místní akční skupina Blanský les – Netolicko o.p.s.

Vedená u Rejstříkového soudu obecně prospěšných společností,

Krajský soud České Budějovice, spisová značka O98

Sídlo: Mírové nám. 208, 384 11 Netolice

IČ: 260 80 575

Tel.: +420 388 325 356

E-mail: mas@netolice.cz

<http://www.mas-netolice.cz/>

Bankovní spojení: Česká spořitelna, a.s. 644942319/0800

Sekretariát MAS: Městský úřad Netolice, 2. patro, Mírové nám. 208,

Netolice, úřední hodiny: po – pá 7,30 – 14,00 hod.

3.3. Princip fungování, struktura MAS

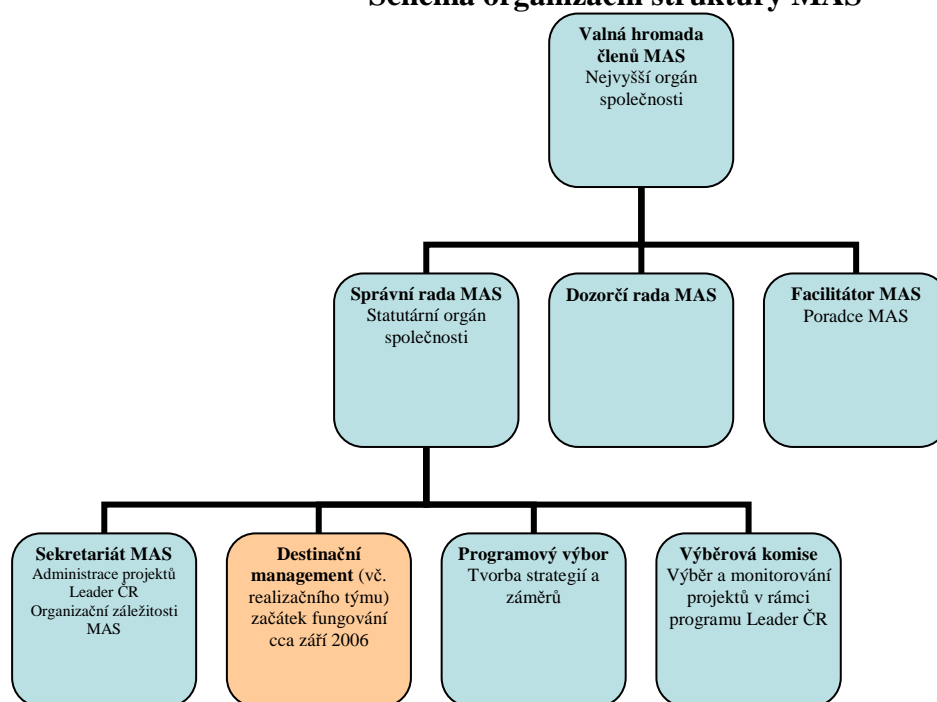
Podnětem pro založení MAS byla zejména snaha členů řešit problémy přesahující obce i jednotlivé subjekty zde působící a dále reakce na současnou situaci v dotační politice státu a Evropské unie, kde aktivní a připravené Místní akční skupiny budou hrát důležitou roli v rozvoji venkova.

Obecně prospěšná společnost **Místní akční skupina Blanský les – Netolicko o.p.s.** vznikla 7. prosince 2004, je zapsána v Rejstříku obecně prospěšných společností, vedeného Krajským soudem v Českých Budějovicích, oddíl O, vložka 98
Členství a související práva a povinnosti upravuje Statut společnosti.

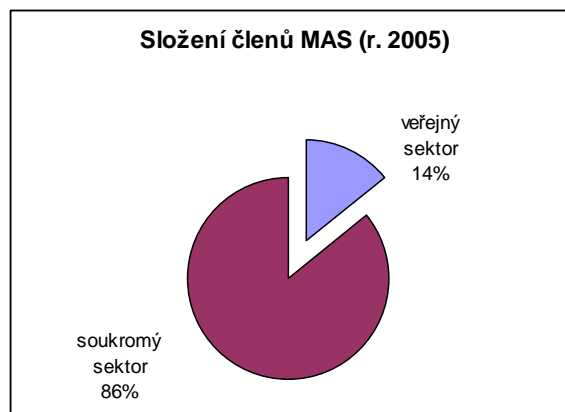
Cílem a hlavním posláním MAS je podpora rozvoje regionu MAS, což je naplňováno prostřednictvím poskytování a plnění následujících obecně prospěšných služeb:

- Vytvoření a aktualizace rozvojové strategie oblast působení MAS Blanský les – Netolicko
- V rámci přijaté strategie rozvoje podporovat rozvojové projekty zvláště z následujících oblastí:
 - a) péče o kulturní a hospodářský rozvoj oblasti
 - b) spoluúčast na projektech evropské spolupráce
 - c) péče o životní prostředí a rozvoj ochrany životního prostředí
 - d) meziregionální nebo mezinárodní spolupráce na výše uvedené téma
 - e) podpora malého a středního podnikání a vzniku a provozu regionálních podnikatelských sítí
 - f) péče o rozvoj cestovního ruchu
- Vypisování výzev pro předkládání projektů
- Hodnocení předložených projektů dle předem schválených a zveřejněných kritérií, která jsou v souladu se základními přijatými principy strategického rozvoje regionu
- Výběr projektů pro přiznání dotace dle pravidel programu LEADER a podobných iniciativ a dotačních programů
- Vyhledávání možných finančních zdrojů pro financování rozvojových projektů oblasti působení Blanský les – Netolicko
- Evidence a monitorování realizace projektů
- Zřízení a provoz organizační struktury, která bude schopna plnit výše uvedené činnosti

Schéma organizační struktury MAS



3.4. Členská základna MAS



Pozn.: členové všech orgánů jsou voleni tak, aby byl zachován poměr veřejného sektoru a soukromého sektoru, kdy veřejný sektor může být v orgánech zastoupen maximálně 50%. Tato podmínka platí i pro členskou základnu (viz graf).

Tabulka č. 21 - Složení členské základny MAS Blanský les – Netolicko o.p.s. (k 1.4.2006)

Název subjektu	Oblast působení	Postavení a funkce v MAS
SUBJEKTY ZASTUPUJÍCÍ SOUKROMÝ SEKTOR		
Jihočeská hospodářská komora – oblastní HK Prachatice*	Ekonomická, podnikatelský servis, poradenství	Člen dozorčí rady
Zemědělská společnost Dubné a.s.	Zemědělství	Člen správní rady
Václav Filištejn – GEM, Netolice	Zemědělství (chov koní), životní prostředí	Člen správní rady
Archeos o.s., Prachatice	Archeologické výzkumy	Člen dozorčí rady
Autocamp Podroužek TJ Netolice a.s.	Cestovní ruch, ubytování, sport	Zakladatel společnosti
Kuta a.s. Netolice	Realitní služby, reklamní služby	Zakladatel společnosti
Zemědělské družstvo Podklet'an Křemže	zemědělství	Člen správní rady
Ing. Václav Sládek Dubné	zemědělství	Zakladatel společnosti
Karel Kučera Netolice	Sportovní aktivity	Zakladatel společnosti
Stavea plus s.r.o. Dubné	Stavební práce	Zakladatel společnosti
Zemědělské družstvo Skalka Dubné	Zemědělství	Zakladatel společnosti
Brašnička Ladislav Netolice		Zakladatel společnosti
Zemědělsko-obchodní družstvo Němčice	Zemědělství	Zakladatel společnosti
Zemědělské družstvo Rábín Netolice	Zemědělství	Zakladatel společnosti
Tělocvičná jednota Sokol Křemže	Oblast sportu a tělovýchovy	Člen dozorčí rady
Ing. Jaroslava Honsová	Účetnictví, daňové poradenství	vedení účetnictví MAS
Jiří Honsa - EKOSOFT	Účetnictví, daňové poradenství	Člen valné hromady, vedení účetnictví MAS
NEROZ – Netolická rozvojová o.p.s.	Oblast rozvoje venkova, přeshraniční spolupráce, poradenství v oblasti dotací	Člen valné hromady, facilitátor MAS
SOUKROMÉ SUBJEKTY CELKEM	18	
SUBJEKTY ZASTUPUJÍCÍ VEŘEJNÝ SEKTOR		
Svazek obcí Blanský les – podhůří Včelná	Zájmové sdružení obcí	Člen správní rady
Svazek obcí Netolicko Netolice	Zájmové sdružení obcí	Předseda správní rady
Svazek obcí Podkletí Křemže	Zájmové sdružení obcí	Člen správní rady
VEŘEJNÉ SUBJEKTY CELKEM	3	
ČLENOVÉ MAS CELKEM	21	

3.5. Zhodnocení dosavadní činnosti MAS

MAS Blanský les – Netolicko uspěla za krátkou dobu své existence s řadou projektů, které pomohly nebo pomohou realizovat nejen její vlastní projekty, ale podpoří i realizaci projektů dalších subjektů, které působí na území MAS BLN.

MAS Blanský les – Netolicko je dále členem Národní sítě rozvoje venkova ČR. Jedná se o sdružení subjektů, podílejících se na rozvoji venkova, zejména místních akčních skupin. MAS je také registrována v mezinárodní databázi místních akčních skupin (více na www.leaderplus.cz a www.leadercz.cz).

MAS pravidelně informuje o své činnosti ve zpravodajích obcí, v regionálním tisku.

Tabulka č. 22 – Přehled projektů a jejich přínos pro území MAS BLN

Program	Doba realizace	Obdržené finanční prostředky (v Kč)	Přínos programu pro území MAS
Leader ČR	2005	3 000 000,-	<ul style="list-style-type: none"> Realizace projektů veřejných a soukromých subjektů Zajištění chodu sekretariátu MAS a administrace projektů
	2006	3 000 000,-	<ul style="list-style-type: none"> Realizace projektů veřejných a soukromých subjektů Zajištění chodu sekretariátu MAS a administrace projektů
Leader+	2005-2006	580 000,-	<ul style="list-style-type: none"> Příprava pilotní strategie MAS a příprava na využití metody LEADER v letech 2007-2013
SROP	2006-2007	468 000,-	<ul style="list-style-type: none"> „Destinační management v území MAS BLN“ – zajištění koordinace aktivit v oblasti cestovního ruchu, zlepšení propagace regionu, marketingová studie, zavedení konkrétních produktů cestovního ruchu
Interreg IIIA	2005-2006	92 000,-	<ul style="list-style-type: none"> Přeshraniční spolupráce s Leader regionem Sauwald (realizátor projektu NEROZ o.p.s. – člen MAS)
Leader ČR 2006	2006	3 000 000,-	<ul style="list-style-type: none"> Zajištění chodu sekretariátu MAS a administrace projektů Realizace projektů veřejných a soukromých subjektů

Mimo jiné na území MAS BLN působí i poradce svazků, který pomáhá obcím se žádostmi do různých dotačních titulů (např. grantové programy Jihočeského kraje, Program obnovy venkova a další).

Následující tabulka ukazuje, jakou výši finančních prostředků se podařilo díky jeho činnosti do území MAS BLN získat:

Tabulka č. 23 – Finanční prostředky získané na základě působení poradce svazků

Mikroregion	2004 v tis. Kč	2005 v tis. Kč	Celkem
Blanský les - podhůří	878	816	1 694
Netolicko	776	1557	2 333
Podkletí	2 864	984	3 848
Regiony celkem	4 518	3 357	7 875

Konkrétní příklady podpořených a zrealizovaných projektů v rámci činnosti poradce:

1. Obec Jankov – dovybavení Informačního centra Holašovice
2. Obec Zlatá Koruna – obnova ČOV
3. Obec Křemže – Skaetbordová dráha
4. SO Podkletí – informační tabule mikroregionu Podkletí

a další projekty týkající se protipovodňové ochrany (obce Křemže, Nová Ves, Mahouš, Planá, Břehov a další), vodohospodářské infrastruktury (obec Němčice)

Příklady podpořených a zrealizovaných projektů v rámci programu Leader ČR 2005:

- 1) **Přístavba stájí pro 10 koní a odpadní jímky** – předkladatel ing. Václav Filištejn. (dotace 510 000 Kč).

Foto dokumentuje realizaci projektu:



- 2) **Rekonstrukce ubytovny Autocamp Podroužek** – předkladatel Autocamp Podroužek TJ Netolice, a.s. (dotace 396 000 Kč)

Foto - stav před realizací



Stav po realizaci



- 3) **Kanalizace Křenovice II. etapa + přeložka vodoteče** – předkladatel Obec Dubné (dotace 696 000 Kč)



Kanalizace po dokončení

- 4) **Archeologický park a turistické východiště sv. Ján – palisáda**, předkladatel Město Netolice (dotace 1 290 000 Kč)



Palisáda - na snímku vlevo stav při realizaci, na snímku vpravo po dokončení.

Příklady podpořených a zrealizovaných projektů v rámci programu Leader ČR 2006:

- 1) **Varovný a informační systém obcí** (bezdrátový rozhlas) – obce Srnín, Nová Ves, Vrábče, Zlatá Koruna, Žabovřesky
- 2) **Nákup zemědělské techniky** – Zemědělské družstvo Podkleťan Křemže, Zemědělské-obchodní družstvo se sídlem v Němčicích

Co MAS čeká v příštích letech:

- Příprava pilotní strategie 2007 – 2013
- Příprava na program LEADER v letech 2007 – 2013
- Realizace programu LEADER
- Rozvoj spolupráce mezi sektory v regionu, aktivizace obyvatel
- Rozvoj servisní činnosti pro region (administrace projektů, pomoc žadatelům apod.)



4. POSLÁNÍ PROGRAMU LEADER

4.1. Úloha regionů MAS v rozvoji venkova

Základní požadavky na region MAS:

- Založení tzv. „Místní akční skupiny“ založené na principu partnerství
- Geograficky homogenní území
- území 10 – 100 tis. obyvatel
- hustota nejvýše 120 obyv./km²
- princip partnerství (zastoupení veřejných a soukromých subjektů, v poměru max. 50% a min. 50%)

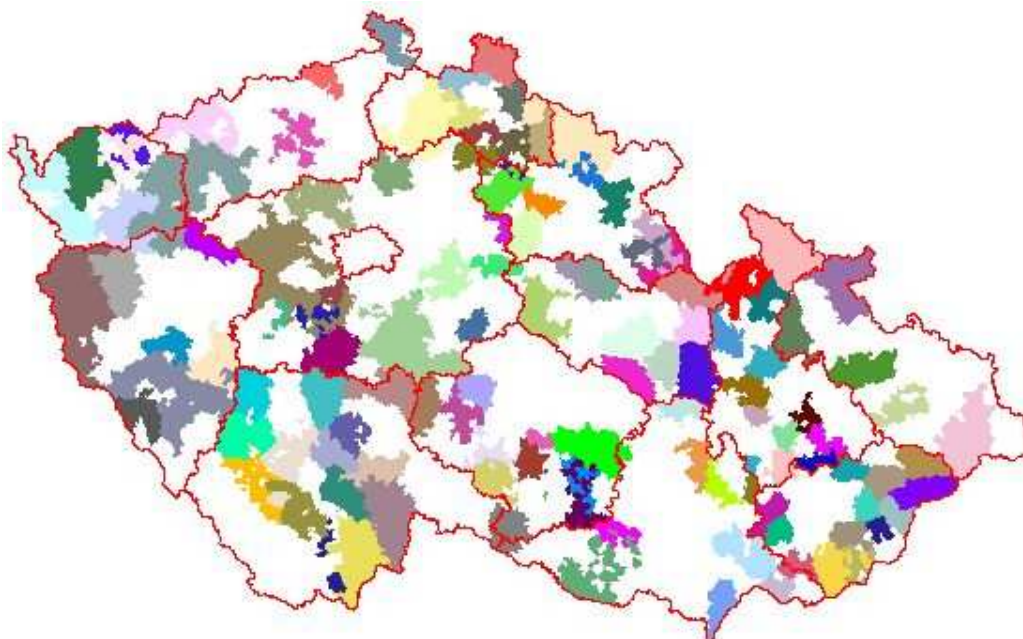
Hlavním cílem MAS je podpora rozvoje svého zájmového území využitím finančních podpor a realizací projektů. V letech 2007 – 2013 se bude jednat zejména o využití metody Leader k financování a realizaci projektů na území MAS. Dalším cílem MAS je přispět ke zlepšení spolupráce mezi sektory, podpora udržení tradic na venkově a jeho rozvoj.

Tabulka č. 24 - Počet MAS v ČR (stav k 1.4.2006)

Kraj	Počet MAS
Středočeský	12
Jihočeský	14
Plzeňský	7
Karlovarský	6
Ústecký	5
Liberecký	9
Královéhradecký	10
Pardubický	9
Vysočina	11
Jihomoravský	9
Olomoucký	14
Moravskoslezský	5
Zlínský	13
Hl. město Praha	0
MAS v ČR celkem	124

Zdroj: www.leaderplus.cz

Mapa regionů MAS v ČR (stav k 1.4.2006)



4.2. Využití programu LEADER v letech 2007 – 2013

V dalším programovacím období EU 2007 – 2013 bude program LEADER jedním ze stěžejních programů, které umožní získat potřebné finanční prostředky na rozvoj venkova. V současné době je program LEADER ve fázi vyjednávání konkrétních podmínek, vč. těch finančních. Řádově se ale bude jednat o několik desítek milionů korun ročně, kterými budou jednotlivé MAS disponovat.

Následující kapitola je proto věnována tomuto programu, jeho historii, principům a poslání pro český venkov.

4.3. Historie a poslání programu LEADER

Program Leader existuje v obměnách od první poloviny devadesátých let. Program Leader napomáhá především rozvoji venkova členských států EU.

Leader I	1991 - 1994
Leader II	1994 - 1999
Leader+	2000 - 2006
Leader ČR	2004 - 2006
Osa IV - LEADER	2007 - 2013

Leader – principy a cíle:

- Partnerství mezi veřejným a soukromým sektorem
- Důraz na přístup „zdola“ = podpora regionální identity
- Zlepšení organizačních schopností místních komunit
- Decentralizované řízení
- Meziúzemní a mezinárodní spolupráce (projekty spolupráce)
- Budování sítí, hledání nejlepší praxe
- Realizace místních rozvojových strategií
- Zapojení venkovských regionů pomocí metody Leader

LEADER = nová forma zlepšení kvality života ve venkovských oblastech, posílení místního ekonomického prostředí, zhodnocení místních přírodních a kulturních zdrojů

4.4. Leader – nová šance pro český venkov

V České republice se program Leader začal uplatňovat od vstupu ČR do Evropské unie, tedy od r. 2004. Jedná se o program Leader+ a program Leader ČR

Program Leader v ČR:

Leader+ - v gesci Ministerstva zemědělství a Státního zemědělského a intervenčního fondu, realizace v rámci Operačního programu Zemědělství

Podpora neinvestičních projektů

Spolufinancováno za podpory EU

Investiční záměr b) Realizace strategie – podpora realizace konkrétních projektů

Investiční záměr c) Příprava MAS na LEADER 2007 – 2013 (založení MAS, tvorba strategie, příprava na realizaci projektů)

Leader ČR – v gesci Ministerstva zemědělství a Zemědělské agentury a pozemkového úřadu

Podpora investičních projektů

Spolufinancováno ze SR

**Tabulka č. 25 - Počty MAS v ČR zapojených v rámci programu Leader+ a Leader ČR
V letech 2004-2006**

Program Leader		Období	Počet MAS využívajících program Leader	Počet podpořených projektů	Celková částka podpory
Národní program Leader ČR		2004	16 MAS	70	80 mil. Kč
		2005	21 MAS ¹⁾	94	70 mil. Kč
		2006	23 MAS	--- ²⁾	70 mil. Kč
OP RVMZ Leader+	Inv. záměr a) realizace strategie MAS	2004-2006	10 MAS	--- ²⁾	149 mil. Kč
		1. výzva	33 MAS	33	16,575 mil. Kč
	Inv. záměr c) osvojování schopností	2. výzva	33 MAS	33	18,79 mil. Kč
		3. výzva	58 MAS ³⁾	--- ²⁾	---- ²⁾

1) O Statut Leader ČR žádalo celkem 41 MAS, z 21 vybraných MAS bylo 7 MAS z jižních Čech.

2) V současné době probíhá realizace, počet podpořených projektů zatím není znám

3) Jedná se o počet zaregistrovaných MAS v této výzvě, výsledky výběru zatím nejsou známy (stav k 1.6.2006)



5. STRATEGICKÁ ČÁST

5.1. Swot analýza regionu MAS

SWOT analýza – Silné a slabé stránky

Silné stránky	Území MAS s turisticky atraktivní krajinou
	Území MAS s velkým množstvím kulturních, historických a přírodních památek
	Území MAS v blízkosti dalších významných turistických center (České Budějovice, Český Krumlov, Hluboká nad Vltavou)
	Území MAS v blízkosti krajského města České Budějovice = dostupnost sociálních služeb, kulturního a sportovního vyžití, důležitých úřadů, zdravotnické péče
	Hustá, dobře značená síť cyklotras
	Region atraktivní pro bytovou výstavbu
	Relativně nízká míra nezaměstnanosti
	Rozvinutý spolkový život
	Dobrá internetová prezentace členských mikroregionů MAS
	Členové MAS se širokým spektrem oblastí, ve kterých působí
	Zkušenosti s administrací programu Leader ČR
Fungující sekretariát MAS pro program Leader a další projekty MAS	
Slabé stránky	Málo informací pro turisty v některých částech regionu MAS
	Převaha malých obcí

SWOT analýza – Příležitosti a ohrožení

Příležitosti	Již navázaná spolupráce s partnerskou Místní akční skupinou Sauwald, Rakousko
	Zapojení široké veřejnosti do otázek rozvoje regionu
	Využití finančních prostředků z programu Leader ČR pro další rozvoj regionu
	Možnost rozhodovat o realizaci dobrých projektů přímo na úrovni regionu
	Odbourání izolace mezi veřejným a soukromým sektorem v regionu
	Rozvoj spolupráce na meziregionální úrovni
Ohrožení	Nezájem veřejnosti o dění v regionu
	Konflikty mezi zájmy obcí, podnikatelů, MAS, CHKO apod.
	Nebezpečí nezájmu dalších subjektů účastnit se na realizaci, aktualizaci Strategie MAS
	Z výše uvedeného bodu plynoucí fakt, že strategie nemusí obsahovat všechny oblasti, kterých by se mohla týkat podpora Leader
	Změny podmínek v dotační politice státu a EU
	Stále ještě nevyřešená situace v oblasti financování regionu v letech 2007 - 2013

5.2. Prioritní oblasti a návrhy opatření

Východiska pro definování prioritních oblastí:

a) Vize

- Region atraktivní pro své obyvatele
- Region atraktivní pro své návštěvníky
- Region atraktivní pro podnikatelské záměry
- Region atraktivní svou přírodou
- Region atraktivní svým zázemím

b) Strategické cíle

- podpora spolkového života obyvatel
- podpora tradičních řemesel
- podpora rozvoje obcí
- podpora rozvoje turistického ruchu
- podpora podnikatelských aktivit
- rozvoj partnerství a spolupráce

Problémové oblasti:

Dle údajů z dotazníkového šetření mezi obcemi byly jako problémové nejčastěji zmiňovány následující oblasti (s vysokou prioritou řešení situace):

- Technická infrastruktura obcí – především stav kanalizací a ČOV a místních komunikací
- Dopravní obslužnost obcí
- Finanční dostupnost dotací pro obce – špatně nastavený systém dotací, nevhodné dotační tituly

Zmiňovány, i když s nižší prioritou řešení situace byly zmiňovány tyto oblasti:

- Stav a dostupnost restauračních a ubytovacích služeb
- Kriminalita a vandalizmus
- Stav historických a přírodních památek

Prioritní oblasti

1. Kvalita života
2. Infrastruktura
3. Podnikání
4. Cestovní ruch
5. Životní prostředí
6. Rozvoj venkova
7. MAS

Specifikace prioritních oblastí rozvoje, cílů, opatření a aktivit:

Prioritní oblast: 1 – Kvalita života
<p>Zejména občanské aktivity jsou zdrojem bohatého veřejného života, který přispívá k posilování sociálních vazeb v regionu a významnou měrou posiluje vztah obyvatel k obci a regionu. Kvalita života spočívá v zajištění vzdělanosti a v podpoře spolkového a kulturního života obyvatel regionu.</p> <p>Vzhledem k současnému demografickému vývoji je rovněž nutné zaměřit pozornost na podporu mladých rodin s dětmi a na zajištění základních služeb pro starší a postižené občany.</p> <p>Cíl:</p> <ul style="list-style-type: none">• zamezit odchodu mladých lidí do měst nebo atraktivnějších regionů• vytváření podmínek pro bydlení a život na venkově• prevence kriminality• péče o mládež• zlepšení věkové a vzdělanostní struktury regionu• podpora lidových tradic, kultury, zvyků a řemesel na venkově
<p>Opatření a aktivity:</p> <p>1.1. Lidské zdroje <u>Aktivity naplňující opatření:</u></p> <ol style="list-style-type: none">1.1.1. podpora vzdělanosti obyvatel1.1.2. podpora zaměstnanosti v regionu1.1.3. odborné poradenství a vzdělávání1.1.4. osvětová a informační činnost1.1.5. přizpůsobení a dostupnost rekvalifikačních kurzů potřebám mikroregionu <p>1.2. Sociální oblast <u>Aktivity naplňující opatření:</u></p> <ol style="list-style-type: none">1.2.1. komunitní plánování1.2.2. péče o staré a postižené spoluobčany1.2.3. zdravotnictví1.2.4. péče o matky s dětmi (mladé rodiny)1.2.5. prevence kriminality1.2.6. práce s mládeží <p>1.3. Spolkový život, kultura <u>Aktivity naplňující opatření:</u></p> <ol style="list-style-type: none">1.3.1. podpora zájmové činnosti obyvatel1.3.2. podpora volnočasových aktivit mládeže1.3.3. podpora sportu a pohybových aktivit1.3.4. podpora živé kultury (podpora všech kulturních žánrů - hudba, tanec, divadla, folklór, výtvarné umění, zpěť atd.)1.3.5. podpora organizací pracujících s mládeží1.3.6. obnova a vytváření tradic <p>1.4. Podpora bydlení <u>Aktivity naplňující opatření:</u></p> <ol style="list-style-type: none">1.4.1. příprava ZTV pro novou bytovou výstavbu1.4.2. příprava pozemků pro novou bytovou výstavbu1.4.3. rekonstrukce stávajících obecních budov a jejich využití pro bytovou výstavbu

Prioritní oblast: 2 - Infrastruktura

Kvalitní technická a dopravní infrastruktura je předpokladem pro kvalitní a rovnoměrný ekonomický a sociální rozvoj regionu

Smyslem této priority je vytvořit takové podmínky v oblasti technické a dopravní infrastruktury, které by jasným způsobem podporovaly rozvoj ekonomických aktivit v regionu Blanský les - Netolicko při současném respektování principů trvale udržitelného rozvoje (s důrazem na naplňování standardů EU) a které by místním obyvatelům usnadňovaly komunikaci se svým okolím a celkově přispěly ke zkvalitnění jejich životních podmínek.

Obnova, zachování a rozvoj specifického charakteru venkovských oblastí, spolu s revitalizací venkovské krajiny, vede nejen ke stabilizaci venkovské sídelní struktury, zlepšení estetického obrazu krajiny a zvýšení ochoty obyvatel zůstat ve venkovském prostředí, ale i k přilákání nových obyvatel do regionu a zajištění celkové budoucí perspektivy vesnice. Snahou této priority je přispět k vylepšení celkového obrazu vesnice, ke zlepšení vzhledu a čistoty obcí, tak aby zde vzniklo příjemné prostředí pro život.

Cíl:

- vytvoření odpovídajícího technického zázemí obce
- vytvoření kvalitního informačního zázemí regionu
- zlepšení vzhledu obcí
- zlepšení kvality života na venkově

Opatření:**2.1. Doprava**Aktivity naplňující opatření:

- 2.1.1. pasport místních komunikací
- 2.1.2. opravy a rekonstrukce, výstavba místních komunikací
- 2.1.3. opravy a rekonstrukce, výstavba cyklistických a turistických tras
- 2.1.4. optimalizace dopravní obslužnosti
- 2.1.5. podpora dopravního spojení s turistickými centry (České Budějovice, Český Krumlov a další)
- 2.1.6. zajištění napojení mikroregionu na rychlostní komunikace a na dálnici D3

2.2. Technická infrastrukturaAktivity naplňující opatření:

- 2.2.1. protipovodňová opatření
- 2.2.2. rekonstrukce a výstavba vodohospodářské infrastruktury (vodovod, kanalizace, ČOV)
- 2.2.3. revitalizace a odbahňování rybníků

2.3. Občanská vybavenostAktivity naplňující opatření:

- 2.3.1. úprava veřejných prostranství
- 2.3.2. rekonstrukce popř. výstavba objektů občanské vybavenosti (mateřské školky, kulturní domy,)
- 2.3.3. podpora bytové výstavby
- 2.3.4. výsadba zeleně

2.4. Informační technologieAktivity naplňující opatření:

- 2.4.1. rozvoj veřejně přístupného internetu
- 2.4.2. podpora tvorby webových prezentací obcí
- 2.4.3. krizové a informační systémy

2.5. Projektová dokumentace

- podpora tvorby ÚPD obcí
- podpora tvorby projektových dokumentací k investičním projektům (zásadní řešení rozvoje obce – např. nová ČOV, kanalizace, občanská vybavenost atd.

Prioritní oblast: 3 – Podnikání

Území MAS BLN je typická existencí převážně drobných živnostníků a malých a středních podniků. Největší potenciál leží v oblasti zemědělství a lesnictví, v oblasti cestovního ruchu a v oblasti služeb, a to zejména díky dobré poloze a zdravému venkovskému prostředí. Pro další rozvoj je proto nutná podpora tradičních řemesel, aktivit v oblasti podnikání v zemědělství a cestovním ruchu. Existence místních podniků, tradičních výrob, služeb a řemesel v obcích přispívá k jejich trvalé obydlivosti, rozvoji a prosperitě.

Cíl:

- nastolení dobrých podmínek pro rozvoj podnikání
- vytvoření a udržení dlouhodobé spolupráce obcí a podnikatelů
- podpora malého a středního podnikání v regionu

Opatření:**3.1. Zemědělství a lesnictví**Aktivity naplňující opatření:

- 3.1.1. zemědělská a lesnická technika a infrastruktura
- 3.1.2. diverzifikace činností v zemědělství a lesnictví
- 3.1.3. opatření na udržitelné využívání lesní a zemědělské půdy
- 3.1.4. podpora ekologického zemědělství a hospodaření s půdou

3.2. Podpora podnikatelských aktivitAktivity naplňující opatření:

- 3.2.1. výzkum a vývoj, nové technologie
- 3.2.2. drobné služby pro obyvatelstvo a návštěvníky
- 3.2.3. podpora značení místních tradičních produktů (vč. marketingu a propagace)
- 3.2.4. podpora venkovského podnikání – tradiční výrobky a řemesla
- 3.2.5. zajištění odbytu tradičních komodit
- 3.2.6. alternativní využití nevyužívaných areálů a objektů pro podnikání
- 3.2.7. podpora projektů spolupráce podnikatelů, obcí a NNO
- 3.2.8. podpora klastrových iniciativ

3.3. SlužbyAktivity naplňující opatření:

- 3.3.1. Marketing drobných služeb v regionu MAS BLN
- 3.3.2. Zajištění prostor pro podnikání ve službách

Prioritní oblast: 4 – Cestovní ruch

Na území regionu se nachází množství historických, kulturních a přírodních památek. Masiv Blanského lesa je ideální pro rozvoj sportovních aktivit v letním období (cykloturistika, hipoturistika, agroturistika, rybaření atd.), ale i v zimním období (např. běžecké, sjezdové lyžování) nejen návštěvníků regionu, ale i pro krátkodobé oddechové aktivity obyvatel okolních měst.

Je třeba zaměřit se na využití stávajícího potenciálu regionu, na kvalitu ubytovacích a stravovacích kapacit v regionu, na využití tradičních oblastí, akcí a zajímavostí regionu (chov koní, tradiční řemesla, jarmarky) pro rozvoj cestovního ruchu.

Nezanedbatelným faktorem v této oblasti je i podpora propagace regionu MAS BLN.

Snahou bude vyvolat u návštěvníků trvalý celoroční zájem o jednotlivé kulturní, historické i přírodní hodnoty regionu, aby se tak prodloužila délka jejich pobytu v území.

Dlouhodobý rozvoj cestovního ruchu je podmíněn zachováním zdravého životního prostředí a atraktivního území mikroregionu, je proto nutné při rozvíjení cestovního ruchu důsledně zohledňovat principy udržitelného rozvoje.

Cíl:

- zvýšení návštěvnosti regionu
- podpora propagace regionu MAS BLN
- udržet atraktivitu regionu
- podpora aktivit a investic vedoucím k prodloužení turistické sezóny v regionu

Opatření:**4.1. Turistická infrastruktura**Aktivity naplňující opatření:

- 4.1.1. ubytovací a stravovací kapacity
- 4.1.2. objekty pro agroturistiku a hipoturistiku
- 4.1.3. rekonstrukce a výstavba cyklo- a pěších stezek (viz také 2.1.)
- 4.1.4. rekonstrukce a výstavba zázemí pro návštěvníky

4.2. Podpora služeb v cestovním ruchuAktivity naplňující opatření:

- 4.2.1. podpora aktivit směřujících k prodloužení sezóny
- 4.2.2. aktivity vedoucí k rozvoji kongresové a incentivní turistiky

4.3. Marketing a propagace regionuAktivity naplňující opatření:

- 4.3.1. podpora infocenter a jejich provázanost
- 4.3.2. podpora tradičních společenských, sportovních a kulturních akcí, jejich propojení
- 4.3.3. vytvoření ucelené koncepce rozvoje cestovního ruchu
- 4.3.4. vytvoření internetových stránek regionu MAS
- 4.3.5. informační a orientační systém
- 4.3.6. vybudování společné marketingové strategie cestovního ruchu
- 4.3.7. zmapování nabídky památek, akcí a zajímavostí v regionu a jejich podpora
- 4.3.8. vytvoření propagačních materiálů o zajímavostech v regionu

4.4. Podpora tradičních řemesel a produktůAktivity naplňující opatření:

- 4.4.1. pořádání výstav, veletrhů a jarmarků s tématickým zaměřením na místní produkty a řemesla
- 4.4.2. tvorba marketingové značky regionu

Prioritní oblast: 5 – Životní prostředí

Vzhledem k poloze regionu, prakticky nulové existence ekologických zátěží a nulové zastoupení průmyslové výroby lze životní prostředí označit za velice kvalitní. Je ale nutné dále podporovat takové projekty, které v co nejefektivnější míře využijí zejména přírodních zdrojů, které region nabízí a přispějí zároveň k trvale udržitelnému rozvoji.

Cíl:

- stabilizace ekologických a enviromentálních funkcí v území
- zajištění kvalitního životního prostředí a rázu krajiny
- využití ekologických zdrojů vytápění
- řešení nakládání s odpady
- zachování ekologické funkčnosti krajiny

Opatření:

- 7.1. Podpora zpracování a využití biomasy
- 7.2. Využití alternativních zdrojů energií
- 7.3. Třídění odpadů
- 7.4. Zachování a obnova krajiny
- 7.5. Realizace územních systémů ekologické stability
- 7.6. Pozemkové úpravy a územní plánování
- 7.7. Ekologická výchova

Prioritní oblast: 6 – Rozvoj venkova

Smyslem opatření je podpořit zachování základních a tradičních hodnot venkova, podpora efektivního využití kulturních a přírodních zdrojů a rozvoj spolupráce mezi venkovskými regiony nejen v rámci ČR, ale i v rámci přeshraniční spolupráce.

Cíl:

- zachování venkovské krajiny
- zachování dědictví venkova
- podpora vzájemné spolupráce venkovských regionů
- podpora kvality života ve venkovských oblastech
- Efektivní využití kulturních a přírodních zdrojů venkova

Opatření:**6.1. Zachování venkovské krajiny**Aktivita naplňující opatření:

- 6.1.1. posílení přizpůsobivosti a rozvoje venkovských oblastí

6.2. Zachování dědictví venkovaAktivita naplňující opatření:

- 6.2.1. památková péče
- 6.2.2. zachování kulturního dědictví

6.3. Mezinárodní a meziregionální spolupráceAktivita naplňující opatření:

- 6.3.1. podpora výměnných poznávacích pobytů do partnerských obcí
- 6.3.2. projekty spolupráce (obce, NNO, podnikatelské subjekty)

Prioritní oblast: 7 - MAS

Smyslem této priority je bližší specifikace principů fungování a potřeby organizací zabývajících se problematikou venkova, a to zejména na území MAS Blanský les – Netolicko. V současné době se jedná především o činnosti samotné MAS a její úlohy v budoucím rozvoji regionu. MAS plní zejména úlohu servisní, poradenské a administrativní organizace a je zároveň sama realizátorem řady dalších projektů, které jsou prospěšné svému regionu. Tato priorita je jakousi doplňkovou oblastí k výše jmenovaným oblastem a není specifikována žádnými dalšími opatřeními. Pouze určitým způsobem vymezuje statut MAS.

Cíl:

- Rozvoj partnerství
- Spolupráce
- Vzdělávání
- Aktivní přístup k rozvoji území
- Administrace programů a projektů
- Poradenská činnost
- Kvalita života

5.3. Možnosti financování v období 2007-2013

Následující kapitola přibližuje problematiku financování rozvojových projektů a ve svém důsledku i naplnění výše uvedených prioritních oblastí území MAS.

Sektorové, regionální a národní rozvojové plány = předpoklad čerpání z fondů Evropské unie v letech 2007-2013

V současné době probíhají na všech úrovních státní správy a samosprávy práce na tvorbě strategických dokumentů, které budou podkladem pro čerpání finančních prostředků České republiky v rámci Evropské unie. V následujícím textu uvádíme nejdůležitější dokumenty z pohledu rozvoje venkova a zejména z pohledu dalšího rozvoje MAS BLN. Je nutné upozornit, že v současné době se jedná v některých případech o pracovní verze těchto dokumentů. Konečné verze by měly být zpracovány v průběhu roku 2007 a jejich aktuální znění bude možné nalézt na webových stránkách jednotlivých odpovědných ministerstev, popř. krajského úřadu.

- **Národní strategický plán pro rozvoj venkova České republiky na období 2007 – 2013 – NSP**

Národní strategický plán rozvoje venkova ČR (NSPRV) vychází z hlavních strategických priorit EU pro léta 2007 – 2013 s důrazem na zvyšování ekonomického růstu, vytváření nových pracovních příležitostí a udržitelný ekonomický rozvoj. V adekvátním rozsahu jsou také respektovány závěry summitů v Lisabonu a Göteborgu.

Národní strategický plán rozvoje venkova ČR zajišťuje vazby mezi obecnými cíly evropského rozvoje venkova (vyjádřené Nařízením rady 1698/2005 EZFRV) a cíly rozvoje venkova ČR, odpovídajícími „evropským strategickým vodítkům“, třem strategickým rozvojovým osám (konkurenceschopnost, ochrana přírody, životního prostředí a krajiny a rozvoj a diverzifikace venkovského života).

NSPRV také zajišťuje spolupráci a koordinaci s ostatními nástroji politiky ČR a EU (strukturální politika, politika soudržnosti, ochrana životního prostředí a přírodních zdrojů a rybářská politika) s cílem zabránit překryvům ve využívání těchto nástrojů a jejich účinným (efektivním) využíváním vytvářet synergické efekty.

Pro Národní strategický plán pro rozvoj venkova České republiky na období 2007–2013 a Program rozvoje venkova České republiky na období 2007–2013 byl termín dokončení 31. 12. 2005. Proces bude dále pokračovat konzultacemi s orgány EU, v rámci kterých mohou být oba dokumenty dále upravovány.

Národní strategický plán rozvoje venkova ČR bude realizován v období let 2007 – 2013, zejména prostřednictvím **Programu rozvoje venkova (PRV)**.

Program rozvoje venkova je rovněž zpracován podle nařízení Rady č. 1698/2005 o podpoře rozvoje venkova z **Evropského zemědělského fondu pro rozvoj venkova (EAFRD)**. Česká republika předkládá jeden Program rozvoje venkova, který je vymezen a určen pro celé území ČR, s výjimkou hlavního města Prahy.

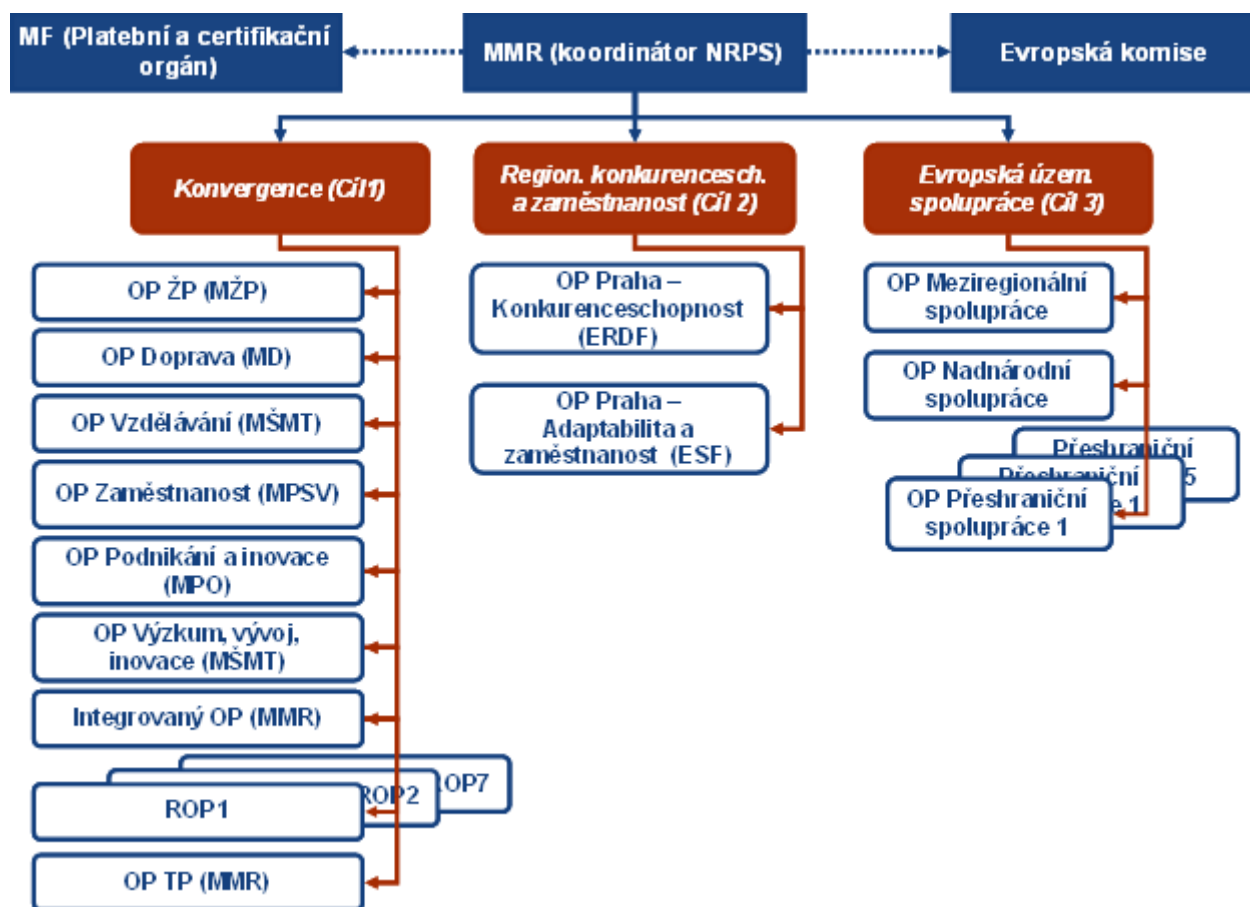
- **EAFRD – Evropský zemědělský fond pro rozvoj venkova**

EAFRD = nový programový dokument, který od r. 2007 nahradí současný Horizontální plán rozvoje venkova

Nová architektura politiky soudržnosti EU v letech 2007-13: tři priority

- **Konvergence:** podpora růstu a tvorby pracovních míst v nejméně rozvinutých členských zemích a oblastech
- **Regionální konkurenceschopnost a zaměstnanost:** *regionálních programů* pro regiony a orgány regionální správy podporující ekonomické změny v průmyslových, městských a venkovských oblastech
- **Evropská územní spolupráce:** podpora harmonického a vyváženého rozvoje na území Unie.

Schéma návrhu rozložení operačních programů NRP v letech 2007 - 2013:



Při rozpracování alokace finančních prostředků mezi operační programy a prioritní oblasti se vycházelo z navrhované alokace prostředků mezi operační programy v Národním rozvojovém plánu ČR na léta 2007-2013. Rozložení prostředků reflektuje priority České republiky ve vazbě na strategické dokumenty Evropské unie. K faktorům, které významně ovlivnily konečnou výši alokace v jednotlivých kategoriích, byly mimo jiné priority krajů, zkušenosti z dosavadního průběhu čerpání strukturálních fondů, doporučení Evropské komise a závazky vyplývající z přístupové smlouvy.

Rozdělení finančních prostředků SF a FS v ČR mezi operační programy pro období 2007 - 2013 v cíli Konvergence (bez domácího spolufinancování)

Název OP	Mil EUR (odhad)	%	Prioritní oblast (v %)
OP Podnikání a inovace	3 041,2	11,75	19,75
OP Výzkum a vývoj pro inovace	2 070,6	8,0	
OP LZ a Zaměstnanost	2 588,2	10,0	17,00
OP Vzdělávání a pro konkurenceschopnost	1 811,8	7,0	
OP Životní prostředí	5 176,5	20,0	41,50
OP Doprava	5 564,7	21,5	
Integrovaný operační program	1 941,2	7,5	20,75
Regionální operační programy	3 429,4	13,25	
OP Technická pomoc	258,8	1,0	1,00
Celkem	25 882,3	100,0	100,0

Srovnání rozložení finančních zdrojů v současném (2004 - 2006) a budoucím (2007 - 2013) programovém období

2004 – 2006		2007-2013			Mil EUR
Fond soudržnosti	53,6%	41,5%	20,0%	OP Životní prostředí	5 176,5
OP Infrastruktura			21,5%	OP Doprava	5 564,7
OP Průmysl a podnikání	11,7%	19,75%	11,75%	OP Podnikání a inovace	
			8,0%	OP Výzkum a vývoj pro inovace	2 070,6
OP Rozvoj lidských zdrojů	16,4%	17,0%	10,0%	OP LZ a Zaměstnanost	2 588,2
			7,0%	OP Vzdělávání pro konkurenceschopnost	1 811,8
SROP	18,3	20,75%	4,5%	IOP	1 941,2
			13,25%	ROP	3 429,4
		1,75%	1,0%	OP Technická pomoc	258,8

Nejvíce peněz z fondů EU v letech 2007 – 2013 je určeno na rozvoj dopravy. Je to více než pětina z celkového objemu vyhrazeného pro ČR. Peníze budou směřovat zejména na vybudování prioritních dopravních staveb, tedy dálnic a železničních koridorů, na ekologickou dopravu atd.

Druhou oblastí, kam mohou jít značné finanční prostředky, je životní prostředí. Z celkového objemu vyhrazených peněz je to přesně pětina prostředků.

- **Strategie regionálního rozvoje České republiky na léta 2007 - 2013**

Strategie regionálního rozvoje České republiky (dále jen "SRR ČR") se pořizuje jako základní dokument politiky regionálního rozvoje podle § 5 zákona č. 248/2000 Sb., o podpoře regionálního rozvoje. Prvním koncepčním materiálem na úseku regionální politiky byla Strategie regionálního rozvoje ČR přijatá vládou v roce 2000.

Cílem aktualizace SRR ČR je implikace nových nařízení EU v oblasti politiky hospodářské a sociální soudržnosti do strategie, priorit a opatření české regionální politiky. Dokument bude určovat orientaci politiky regionálního rozvoje České republiky v období let 2007 - 2013. Vychází ze "Strategie udržitelného rozvoje České republiky" a v ekonomické oblasti ze zpracovávané "Strategie hospodářského růstu". V oblasti politiky soudržnosti naváže SRR ČR na její základní programové dokumenty na národní úrovni "Národní rozvojový plán" a "Národní strategický referenční rámec". Zpracovatelem SRR ČR je Ministerstvo pro místní rozvoj, odbor regionálního rozvoje. Cílem strategie je formulování témat a aspektů významných pro podporu regionálního rozvoje a zahrnutí regionální dimenze do těchto politik tam, kde je to účelné a potřebné. Strategie regionálního rozvoje tak představuje strategickou orientaci pro budoucí programy regionálního rozvoje na centrální i regionální úrovni.

Dne 17.5.2006 byla SRR ČR schválena usnesením vlády ČR č. 560.

Charakteristika **priorit strategie** regionálního rozvoje ČR:

PO 1: Evropský a národohospodářský strategický rámec

P 1.1. Institucionální systém podpory rozvoje regionů a jejich spolupráce

P 1.2. Výkonná a efektivní veřejná správa v regionech

P 1.3. Zabezpečení zdrojů financování regionální politiky

PO 2: Ekonomika regionů

P 2.1. Vytváření podmínek pro dynamický hospodářský rozvoj regionů

P 2.2. Vytváření konkurenceschopnosti malého a středního podnikání

P 2.3. Podpora inovačního podnikání a výzkumu v regionech

P 2.4. Tvorba pracovních míst

PO 3: Lidé a osídlení

P 3.1. Podpora investic do lidského kapitálu

P 3.2. Sídelní struktura a bydlení

P 3.3. Sociální soudržnost v regionech založená na rovnosti příležitostí

P 3.4. Rozvoj a regenerace měst

PO 4: Infrastruktura

P 4.1. Zajištění regionální a nadregionální dopravní dostupnosti

P 4.2. Zajištění kvalitní regionální, meziregionální a nadregionální dopravní obslužnosti

P 4.3. Rozvoj energetických a spojových sítí a zařízení v regionech

P 4.4. Rozvoj informačních technologií v regionech

PO 5: Příroda, krajina a životní prostředí

P 5.1. Ochrana životního prostředí vč. Přírody

P 5.2. Šetné nakládání s materiálovými a energetickými zdroji

P 5.3. Environmentální vzdělávání, poradenství a osvěta

PO 6: Cestovní ruch

- P.6.1. Organizace a management cestovního ruchu
- P.6.2. Rozvoj infrastruktury cestovního ruchu
- P.6.3. Rozvoj produktů a služeb cestovního ruchu

PO 7: Kultura

- P.7.1. Organizace a řízení kulturních aktivit
- P.7.2. Rozvoj kulturní infrastruktury a služeb
- P.7.3. Zachování a využívání kulturních památek
- P.7.4. Vzdělávání a informovanost

PO 8: Problémová území

- P.8.1. Zvýšení ekonomické výkonnosti problémových území
- P.8.2. Intervence na trhu práce v územích s neúměrně vysokou nezaměstnaností
- P.8.3. Podpora řešení specifických problémů rozvoje venkova a periferních území

• Regionální operační program NUTS II Jihozápad

Ve spolupráci Plzeňského kraje a Jihočeského kraje zahájena příprava Regionálního operačního programu, jenž bude základním dokumentem regionu soudržnosti Jihozápad pro čerpání finančních prostředků ze Strukturálních fondů Evropské unie pro období let 2007 až 2013. Práce na tvorbě potvrzují ještě během roku 2006. Nyní proto uvádíme pouze priority dle pracovní verze tohoto dokumentu:

- Priorita 1 - Dostupnost center
- Priorita 2 – Stabilizace a rozvoj města a obcí
- Priorita 3 – Rozvoj cestovního ruchu
- Priorita 4 – Technická pomoc

• Program rozvoje kraje od r. 2007 vč. akčních plánů pro jednotlivé roky

Zpracování strategických dokumentů, zabývajících se rozvojem jednotlivých krajů, je povinností regionálních samospráv.

Základním dokumentem strategie regionálního rozvoje na úrovni kraje je Program rozvoje územního obvodu kraje. Jihočeský kraj v současné době zpracovává Program rozvoje Jihočeského kraje na období 2007 – 2013. Stejně jako v minulých letech bude PRK obsahovat strategické vize a cíle, která budou následně realizována formou grantových programů a projektů, vč. akčních plánů pro jednotlivá období.

Určení priorit Akčního plánu pro období 2007:

- podnikání
- zemědělství, lesnictví, rybářství a rozvoj venkova a životní prostředí
- infrastruktura
- vzdělání, věda a sport
- sociální oblast a zdravotnictví
- cestovní ruch, kultura a vnější vztahy

6. PROJEKTOVÁ ČÁST

6.1. Katalog projektů

Následující katalog projektů obsahuje informace o připravovaných projektech Místní akční skupiny Blanský les – Netolicko o.p.s. a dále jednotlivých členských obcí regionu MAS BLN (Informace o celkové vizi rozvoje obce, údaje o projektu, jeho předpokládané náklady na realizaci, předpokládaný termín realizace apod.).

- 6.1.1. Celkový přehled projektů dle oblastí
- 6.1.2. Projekty MAS Blanský les – Netolicko o.p.s.
- 6.1.3. Svazek obcí Blanský les – podhůří – projekty členských obcí
- 6.1.4. Svazek obcí Netolicko – projekty členských obcí
- 6.1.5. Svazek obcí Podkletí – projekty členských obcí
- 6.1.6. Projekty využití a zachování historického dědictví území MAS BLN

6.1.1. Celkový přehled projektů dle oblastí

Oblast	Počet projektů
Infrastruktura - dopravní	63
Infrastruktura - vodohospodářská	76
Infrastruktura - energetická	16
Cestovní ruch	26
Životní prostředí	26
Podpora podnikání	10
Kultura, pořádání akcí	26
Občanská vybavenost	86
Projekty celkem	329

6.1.2. Projekty MAS Blanský les – Netolicko o.p.s.



1. Destinační management regionu MAS
2. Program Leader ČR
3. LEADER – Pilotní strategie MAS 2007 - 2013
4. Rozvoj přeshraniční spolupráce
5. Lidské zdroje
6. Využití metody LEADER pro rozvoj území MAS

Název projektu	Cíl a popis projektu	Předpokládané náklady v tis. Kč	Připravenost	Předpokl. termín realizace (rok)
Destinační management v regionu Blanský les - Netolicko	Vznik organizace, která by koordinovala a iniciovala aktivity vedoucí ke dlouhodobě udržitelnému a vyváženému rozvoji segmentu CR	520	Obdržena dotace SROP, realizace 5/2006 – 6/2007	2006-2007
Program Leader ČR	Využití programu Leader ČR na podporu projektů v regionu MAS BLN, zajištění administrace projektů v rámci programu Leader ČR	3 000 (z toho 300 na potřeby MAS)	Obdržena dotace pro rok 2007	Od r. 2005 každoročně
LEADER Pilotní strategie MAS 2007 - 2013	Příprava regionu MAS BLN na využívání finančních prostředků na realizaci projektů v regionu z EAFRD – příprava Pilotní strategie MAS dle podmínek nového programovacího období EU 2007-2013. Součástí je i příprava webové prezentace, vytvoření elektronického katalogu projektů, semináře pro veřejnost atd.	580	Obdržena dotace – OP Zemědělství, program Leader+, inv. záměr c) osvojování schopností	2006-2007
Rozvoj přeshraniční spolupráce	V r. 2005 navázala MAS BLN přeshraniční spolupráci s Leader regionem Sauwald (Rakousko). Cílem je využití této spolupráce k realizaci společných projektů, předávání vzájemných zkušeností zejména v programu Leader			Od r. 2005 průběžně
Lidské zdroje	Zajištění kvalitního administrativního a organizačního zázemí pro pracovníky MAS – účasti na seminářích, školeních apod.	nezjištěno		průběžně
Využití metody LEADER pro rozvoj území MAS	Zapojení území MAS do programu LEADER v letech 2007-2013 a využití finančních prostředků touto metodou pro rozvoj území MAS			2007-2013

6.1.3. Svazek obcí Blanský les – podhůří projekty členských obcí

Boršov nad Vltavou

Celková vize rozvoje obce:

Obec Boršov nad Vltavou se nachází v příměstské oblasti města České Budějovice s dobrou dopravní obsluhností. Poloha obce, stranou od hlavních dopravních tahů, protékající řeka Vltava, blízkost lesů a klidné přírody proto obec předurčuje jako vyhledávanou lokalitu pro bydlení, s charakterem zástavby rodinných domků zahradního typu s možností krátkodobé rekreace v blízkém okolí. Pro obec je proto příznačné drobné podnikání především v oblasti služeb a lehké výroby a malých zemědělských farem. Možnosti krátkodobé rekreace nabízí pak především řeka Vltava. Při jejím splavování je Boršov poslední zastávkou. To s sebou přináší i určitá negativa. Boršov není v současné době na tento sezónní nápor dostatečně připraven a vybaven. Chybí další tábořiště, ubytovací kapacity a kapacita restaurací. Chybí další veřejná sportoviště, možnost koupání a provozování vodních sportů na řece, kde podmínkou je rekonstrukce jezu v obci. Obec má velký zájem na podporování cestovního ruchu, turistiky apod., neboť cestovní ruch podporuje i podnikání v obci. Bohužel se obec potýká s nedostatkem finančních prostředků proto, aby mohla naplnit své vize rozvoje obce a rozvinout tak potenciál, který obec Boršov nad Vltavou v sobě má.

Název projektu	Cíl a popis projektu	Předpokládané náklady v tis. Kč	Připravenost	Předpokl. termín realizace (rok)
Stavba místních komunikací	Stavba a rekonstrukce místních komunikací – Na Planýrce, U Síla, U Parlamentu	4 000	Projektová dokumentace	2007
Stavba a obnova místních komunikací	Obnova místních komunikací – Pod Skálou, Třešňová, Na Výši, Vltavská, Honskodlovka	20 000		2008-2010
Stavba chodníků	Stavba chodníků v ulici Pod Skálou, Šumavská, Třešňová	8 000		2008-2009
Dopravní obsluhnost	Výstavba nových zastávek MHD a zastřešení stávajících	1 500		2008
Kanalizace obec	Stavba hlavních sběračů	22 000		2007-2012
Kanalizace obec	Stavba nových řadů pro bytovou výstavbu	14 000		2007-2012
Kanalizace obec	Posílení kanalizace, řešení oddílené kanalizace	8 000		2007-2010
Požární nádrže Zahorčice	Rekonstrukce a oprava dvou požárních nádrží v místní části Zahorčice	800	Projektová dokumentace	2007
Elektrické vedení, rekonstrukce	Rekonstrukce a instalace elektrického vedení v části Jamné do země – II. etapa	500		2007
Obecní rozhlas	Zavedení bezdrátového obecního rozhlasu	500		2008
Ubytovna	Restaurace U Rybů	1 000		2008-2009
Jez U Rybů	Oprava jezu, vodní elektrárna, vodní sporty, koupání	2 500		2009-2010

Název projektu	Cíl a popis projektu	Předpokládané náklady v tis. Kč	Připravenost	Předpokl. termín realizace (rok)
Rekonstrukce historické budovy zámečku	Oprava a rekonstrukce historické budovy a využití k podnikatelským účelům (soukromé vlastnictví)	30 000		2008-2010
Veřejná prostranství	Úprava veřejných ploch	500		2007-2009
Obecní park	Pořízení a následná rekonstrukce zámeckého parku s rybníčkem	4 000		2007-2008
Sběrný dvůr odpadů	Rozšíření třídění odpadů v obci	1 000		2007
Cyklostezky	Propojení obce cyklostezkou s městem České Budějovice	2 000		2009
Tábořiště u řeky Vltavy	Výstavba dalšího tábořiště v obci, velká frekvence vodáků (konečná zastávka při splavování Vltavy)	1 000		2008-2009
Úprava pietního místa	Úprava pietního místa amerického pilota	100		2007
Vodoturistika	Oprava druhého jezu v Boršově – koupání, rybaření, vodní sporty	1 500		2008-2009
Penziony, ubytovna	Rekonstrukce objektu staré školy	6 000		2009-2010
Sportoviště	Výstavba veřejného sportoviště pro děti	1 500		2007-2008
Chodníky	Výstavba chybějících chodníků v obci	4 000		2008-2009
Škola, Školka	Oprava a rekonstrukce stávající školy a školky	4 500		2008-2009
MHD	Vybudování dvou nových zastávek, točny, podpora rozšíření jízdních řádů, zastřešení zastávek	3 000		2008-2010
Sportovní areál	Dobudování sportovního areálu rozšířením o hřiště na volejbal a o tréninkové fotbalové hřiště	1 500		2007-2008
Dům s pečovatelskou u službou	Výstavba domu s pečovatelskou službou	4 000		2008-2010
Chodníky	Výstavba chodníků v již výše zmíněných ulicích	8 000		2008-2009
Zastávky MHD	Vybudování nových zastávek, zastřešení stávajících	1 500		2008
Točna pro MHD	Vybudování točny pro novou zástavbu, podpora rozšíření jízdních řádů, především pro části Zahorčice a Jamné	1 500		2008-2009

Břehov
Celková vize rozvoje obce:

Hlavním cílem investičních záměrů je vybudování infrastruktury k navrženým lokalitám k výstavbě nových obytných rodinných domů. V oblasti oprav je hlavním záměrem vylepšení stavu místních komunikací a stavebních objektů ve vlastnictví obce.

Název projektu	Cíl a popis projektu	Předpokládané náklady v tis. Kč	Připravenost	Předpokl. termín realizace (rok)
Komunikace Dehtáře	Oprava povrchu vozovky (komunikace využitá autobusovým spojením)	1 200	Záměr	2006 2007
Vnitřní komunikace obce	Oprava povrchu, místy zpevnění podkladu	216	Záměr	2006 2007
Komunikace bytovka Suchá	Oprava povrchu	70	Záměr	2006 2007
Náves vjezdy k objektům	Oprava povrchu, zpevnění podkladu	1 800	Záměr	2007
Komunikace k nové zástavbě	Oprava povrchu zpevnění podkladu	1 080	Záměr	2007
Komunikace v nové zástavbě U hřiště	Vybudování nové obslužné komunikace	600	Studie	2007
Komunikace v nové zástavbě U hasičárny	Vybudování nové obslužné komunikace	360	Záměr	2007
Chodník v obci	Vybudování chodníku v obci podél silnice III. Tř. 14544 (Žabovřesky – Suchá) ze západní strany	1 020	Záměr	2009
Retardéry	Zpomalení dopravy na vjezdu do obce	3 650	Záměr	2010
Rozvod vody U hřiště	Vybudování rozvodného vodovodního řadu v plánované zástavbě U hřiště	600	Záměr	2007
Rozvod vody U hasičárny	Vybudování rozvodného vodovodního řadu v plánované zástavbě U hasičárny	180	Záměr	2007
Horní rybník	Odbahnění vodní nádrže, renovace hráze a výpustě.	500	Záměr	2010
Vodovod Suchá	Vybudování přívodního řadu a rozvodného řadu v lokalitě Suchá	2 000	Záměr	2012
Kabelizace	Rekonstrukce stávajícího nadzemního vedení el. sítě na návsi uložením do kabelů	950	Záměr	2011
Posílení elektr. rozvodu nové plánované zástavby	Vybudování části primárního vedení, trafostanice a sekundárního vedení k novým plánovaným zástavbám	1 800	Záměr	2009

Název projektu	Cíl a popis projektu	Předpokládané náklady v tis. Kč	Připravenost	Předpokl. termín realizace (rok)
Ozelenění obce a okolí I. Etapa	Výsadba vysoké a nízké zeleně na návsi, kolem cest a potoka	90	Záměr	2008
Ozelenění obce a okolí II. Etapa	Výsadba vysoké a nízké zeleně na návsi, kolem cest a potoka	100	Záměr	2010
Ozelenění obce a okolí III. Etapa	Výsadba vysoké a nízké zeleně na návsi, kolem cest a potoka	50	Záměr	2013
Autobusová zastávka	Oprava autobusových zastávek 3ks	150	Záměr	2009
Oprava hasičské zbrojnice	Oprava omítek	20	Záměr	2010
Oprava kaple	Oprava omítek	40	Záměr	2010
Zabezpečení kaple	Zhotovení mříže na vstupní dveře	30	Záměr	2009
Dětské hřiště	Vybudování hřiště dle územního plánu	525	Záměr	2011
Veřejné osvětlení	Nové osvětlení v plánované zástavbě a oprava stávajícího osvětlení	300	Záměr	2009

Čakov
Celková vize rozvoje obce:

Pořizování změn ÚPD dle aktuálních potřeb obyvatel, podnikatelů a obce.

Zajištění, udržení a vylepšení:

- dopravní obslužnosti (autobusové spoje, komunikace vyšších tříd prostřednictvím jejich vlastníků) a dopravní infrastruktury (místní a účelové komunikace)
- kanalizačního systému obce (kanalizační sběrače, oddílná kanalizace a ČOV)
- životního prostředí (obecní rybníky, veřejná zeleň a prostranství, rekultivace skládky)
- občanské vybavenosti (obchod, pohostinství, knihovna, víceúčelové hřiště)
- mateřské školy v obci
- obyvatelnosti osad obcí

Název projektu	Cíl a popis projektu	Předpokládané náklady v tis. Kč	Připravenost	Předpokl. termín realizace (rok)
Propojovací komunikace „UPKY“		500		2006
Renovace místní komunikace		1 200	Ohlášení stavby	2006
Stavba chodníků		350	Ohlášení stavby	2006
Oprava ohradní zdi kostela (chráněný církevní majetek)		450	Stavební povolení	2006
Prodloužení místní komunikace nad pilou	Propojení stávající místní komunikace na silnici III. třídy, zlepšení dopravní obslužnosti, zvýšení bezpečnosti v areálu nového ZTV pro výstavbu rodinných domků	600	Územní rozhodnutí	2007
Kanalizační sběrače – ČOV	Svedení odpadních vod obce kanalizačními sběrači, výstavba ČOV, snížení zátěže životního prostředí	8 000	Záměr	2007-2013
Odbahnění „Dolního rybníka pod vsí“	Odtěžení sedimentu, oprava přelivu pro zvýšení retenčních schopností	400	Záměr	2008
Rekultivace bývalé skládky odpadů	Zakrytí zeminou, zajištění proti znečištění vod, stabilizace náspů, výsadba zeleně-dřevin, cílem je likvidace starých ekologických zátěží	2 000	Studie	2007-2013
Vybudování víceúčelové budovy v obci	Demolice stávajícího objektu obchodu čp. 50 a výstavba víceúčelové budovy občanské vybavenosti (kancelář OÚ vč. zasedací místnosti, kinosál, knihovna, obchod, pohostinství). Cílem je zajištění základní vybavenosti obce	3 000	Projektová dokumentace v r. 2006 a stavební povolení v r. 2007	2008-2010
Oprava hřbitovních zdí kostela	Zlepšení a udržení stavu kulturní památky opravou zdí a zamezení vlhnutí zdí	500	Stavební povolení	2007-2013
Rekonstrukce mateřské školy	Provést zateplení budovy, výměna oken, rekonstrukce systému vytápění a schodiště	400	Záměr	2007-2013

Homole
Celková vize rozvoje obce:

Zaměření na opravy místních komunikací a technické infrastruktury, rozvoj cestovního ruchu.

Název projektu	Cíl a popis projektu	Předpokládané náklady v tis. Kč	Připravenost	Předpokl. termín realizace (rok)
Vodovod Koroseky		2 000		2006
Chodník – Černý Dub		2 000	Územní rozhodnutí	2006
Přepad z rybníka		600	Územní rozhodnutí	2006
Rekonstrukce místní komunikace, Dolní ul. Nové Homole	Rekonstrukce nezpevněné komunikace a zpevnění asfaltem	5 000	Studie	2007-2008
Rekonstrukce místní komunikace Nové Homole, ul. K Lesu	Rekonstrukce nezpevněné komunikace a zpevnění asfaltem	8 000	Záměr	2009
Vybudování vodovodu	Zajištění zásobování obyvatel pitnou vodou	3 000	Záměr	2007
Vybudování kanalizace	Odvod splaškových vod po pozemku obce	2 000	Záměr	2007
Sběrný dvůr	Zajištění likvidace odpadu	1 000	Záměr	2009
Vybudování cyklistických stezek	Zajištění bezpečnosti cyklistů z Českých Budějovic do Nových Homol	3 000	Záměr	2010
Přístavba jedné třídy MŠ Nové Homole	Umístění dětí	5 000	Studie	2008
Stavba víceúčelového společenského zařízení Nové Homole	Sportovní a společenské vyžití občanů	8 000	Projektová dokumentace	2007
Stavba hasičské zbrojnice Nové Homole	Zlepšení podmínek pro sbor dobrovolných hasičů	1 500	Studie	2007
Oprava budovy OÚ	Zlepšení pracovních podmínek a využití přízemí pro veřejnost	4 000	Studie	2007
Bezdrátový rozhlas	Zlepšení způsobu informovanosti občanů	500	Studie	2007
Lesopark	Zlepšení životního prostředí v obci	500	Záměr	2008
Stavba kapličky	Zlepšení života obyvatel	800	Záměr	2008

Název projektu	Cíl a popis projektu	Předpokládané náklady v tis. Kč	Připravenost	Předpokl. termín realizace (rok)
Rekonstrukce komunikace III. třídy Čakov – Záboří	Zlepšení dostupnosti lokality Kultura cestování do památky UNESCO	13 500	Řešeno s Jihočeským krajem	2008
Řešení obchvatové komunikace dle ÚP Holašovice	Obchvat obce	Nevyčísleny		2010
Řešení obchvatové komunikace dle ÚP Jankov	Obchvat obce	Nevyčísleny		2013
Vybudování ČOV – Holašovice		4 500		2009
Vybudování kanalizace Holašovice		17 000		2009
Vybudování ČOV – Jankov		7 500		2009
Vybudování kanalizace Jankov		29 000		2009

Kamenný Újezd

Celková vize rozvoje obce:

Podpora rozvoje cestovního ruchu a otázka stavu a kvality technické infrastruktury obce, využití stávajícího potenciálu a rozvoj obce.

Název projektu	Cíl a popis projektu	Předpokládané náklady v tis. Kč	Připravenost	Předpokl. termín realizace (rok)
Oprava místních komunikací		3 000	Ohlášení stavby	2006
Kanalizační přivaděč – Doly		1 300	Stavební povolení	2006
Dětské hřiště		200	Ohlášení stavby	2006
Výměna oken ve školce		1 200	Ohlášení stavby	2006
Rekonstrukce radnice		1 200	Stavební povolení	2006
Opravy komunikací, nové komunikace na sídlišti „Švehlák“		nevyčísleno		2007-2013

Název projektu	Cíl a popis projektu	Předpokládané náklady v tis. Kč	Připravenost	Předpokl. termín realizace (rok)
Rozšíření kanalizační sítě do části „Na Dolech“		nevyčísleno		2007-2013
Vodovod do osad Březí a Milíkovice		nevyčísleno		2007-2013
Inženýrské sítě na sídlišti „Švehlák“		nevyčísleno		2007-2013
Dokončení úprav ve sběrném dvoře				
Modernizace ATC Štílec				

Lipí

Celková vize rozvoje obce:

Řešení zlepšení stavu technické infrastruktury (zejména zásobování pitnou vodou), dopravní obslužnosti a vybavení pro sportovní vyžití, rekonstrukce obecních budov a objektů.

Název projektu	Cíl a popis projektu	Předpokládané náklady v tis. Kč	Připravenost	Předpokl. termín realizace (rok)
Stavba chodníku		450	Stavební povolení	2006
Rekonstrukce části vodovodní sítě		3 000	Záměr	2007
Výstavba ČOV	Jedná se o ČOV v Lipí vč. kanalizačních přivaděčů	8 000	Záměr	2012
Sběrný dvůr	Vybudování sběrného dvora s tříděním odpadem	1 000	Záměr	2010
Občanská vybavenost	Postupně z rozšířením bytové zástavby dobudovávat a rozšiřovat zastaralou občanskou vybavenost	3 000	Záměr	2009-2011
Rekonstrukce kulturního domu	Přebudovat kulturní dům na víceúčelové zařízení pro sportovní vyžití všech věkových kategorií	2 000	Záměr	2008-2010
Rekonstrukce stávající budovy MŠ	I. patro využít pro sociálně potřebné, popřípadě pro seniory	3 000	Záměr	2009-2010

Planá
Celková vize rozvoje obce:

Řešení dopravní situace v obci, otázka technické infrastruktury, bezpečnosti obyvatel.

Název projektu	Cíl a popis projektu	Předpokládané náklady v tis. Kč	Připravenost	Předpokl. termín realizace (rok)
Oprava místních komunikací		5 000	Záměr	2006-2010
Vybudování cyklostezek dle ÚPD obce	Napojení na cyklostezku do Českých Budějovic	6 000	Záměr	2007-2013
Most přes Vltavu	Propojení obce s městskou částí České Budějovice – Rožnov	50 000	Záměr	2013
Vybudování chodníku	Propojení dvou částí obce Planá	500	Záměr	2010
Vybudování místní komunikace	Propojení dvou částí obce Planá	4 000	Záměr	2013
Zbudování a rekonstrukce sportovní plochy	Vybudování víceúčelového hřiště (hokej, nohejbal, atd.)	5 000	Záměr	2013

Radošovice
Celková vize rozvoje obce:

Zajištění a udržení základní občanské vybavenosti obce a zlepšení stavu technické infrastruktury.

Název projektu	Cíl a popis projektu	Předpokládané náklady v tis. Kč	Připravenost	Předpokl. termín realizace (rok)

Obec neuváděla žádné rozvojové projekty v horizontu let 2007-2013.

Strýčice**Celková vize rozvoje obce:**

Rozvoj cestovního ruchu a zkvalitnění technické infrastruktury v obci.

Název projektu	Cíl a popis projektu	Předpokládané náklady v tis. Kč	Připravenost	Předpokl. termín realizace (rok)
Oprava obecních cest	Místní komunikace Strýčice – Radošovice	300	Záměr, nabídka	2006-2007
Kanalizace	Dovybudování kanalizace v obci	400	Záměr	2007
Protipovodňová opatření	Zvýšení průtoku vody v Babickém potoce pod silnicí	1 000	Záměr	2007
Oprava střechy kulturní dům		400	Záměr	2007
Oprava komínů na ZŠ		200	Záměr	2008
Rekonstrukce kotelny		500	Záměr	2009
Oprava zvonu na kostele		180	Záměr	2009

Včelná
Celková vize rozvoje obce:

Udržet obec Včelná jako sídelní místo bez větších průmyslových a zemědělských podniků. Charakter zástavby: rodinné domky zahradního typu s možností krátkodobé rekreace v příměstských lesích. Drobné podnikání v oblasti služeb, sportovní a kulturní vyžití a využití obecních zařízení ke sportu.

Název projektu	Cíl a popis projektu	Předpokládané náklady v tis. Kč	Připravenost	Předpokl. termín realizace (rok)
Úprava dvora pro technické služby obce		300	Ohlášení stavby	2006
Kanalizace řadovky		300	Stavební povolení	2006
Stavba silnic	Obnova místních komunikací	15 000		2010
Stavba chodníků	Zabezpečení schůdnosti ulic tř. 5. května a Nádražní	3 000		2009
Stavba místních komunikací	Místní komunikace v nové bytové zástavbě	15 000		2009-2010
Dopravní obslužnost	Výstavba nových zastávek autobusů s přístřešky	500		2007
Kanalizace obce	Stavba hlavních sběračů	38 000	Stavební povolení	2007
Kanalizace obce – nová výstavba	Stavba nových kanalizačních řadů pro bytovou výstavbu	12 000		2007-2014
Sběrný dvůr odpadů	Rozšíření třídění odpadů v obci	1 000		2007
Veřejná prostranství	Úprava veřejných ploch s vybudováním obecního parku	3 000		2007-2009
Cyklostezky	Propojení obce cyklostezkou s městem České Budějovice	2 000		2010
Kulturní dům	Rekonstrukce budovy Kulturního domu	2 000		2007-2010
Krátkodobá rekreace	Rozšíření lesních cest a chodníků a budování přístřešků	1 000		2007-2010

Vrábče
Celková vize rozvoje obce:

Vstup investora a provedení výkupu pozemků od soukromých vlastníků za účelem zainvestování těchto pozemků pro výstavbu rodinných domků dle schválené územně plánovací dokumentace.

Název projektu	Cíl a popis projektu	Předpokládané náklady v tis. Kč	Připravenost	Předpokl. termín realizace (rok)
Chodník Vrábče – Nová Hospoda	Vybudování chodníku podél silnice III. třídy z důvodu bezpečnosti chodců	1 800	Územní rozhodnutí	2007
Chodník Vrábče ves – Na Dolánku	Vybudování chodníku podél silnice III. třídy ve Vrábči-ves z důvodu bezpečnosti chodců	150	Záměr	2008
Komunikace Vrábče - zastávka Pod tratí	Vybudování místní komunikace pro bytovou zástavbu	2 000	Stavební povolení	2009
Rekonstrukce komunikace za Štíftrů	Rekonstrukce místní komunikace pro bytovou zástavbu	750	Záměr	2010
Oprava místní komunikace podél hřbitova	Oprava místní komunikace podél hřbitova – propojení části Vrábče – ves s Vrábče – zastávka	1 000		2011
Oprava místních komunikací	Oprava místních komunikací pro bytovou zástavbu – asfaltový povrch	500		2006
Veřejný bezdrátový rozhlas	Realizace bezdrátového rozhlasu do všech osad v obci	400	Studie	2006
Kanalizace Vrábče – zastávka Pod tratí	Vybudování cca 150 m kanalizačního sběrače (dokončení)	500	Stavební povolení	2007
Rekonstrukce vodovod Slavče	Výměna vodovodního řádu ve Slavči	1 000		2007-2013
ČOV	Výstavba ČOV ve Vrábče-ves a Vrábče-zastávka	Neurčeno		2007-2013
Oprava kaple sv. Václava ve Vrábči	Oprava střechy a fasády na kapli sv. Václava ve Vrábče-ves	200		2007
Veřejné osvětlení Koroseky	Modernizace veřejného osvětlení v osadě Koroseky	150		2007
Oprava střechy budovy kabin	Výměna střešní krytiny na budově kabin u hřiště Vrábče-zastávka	100		2008
Výměna oken v budově OÚ	Výměna oken v budově OÚ Vrábče – kancelář, knihovna, archiv, restaurace	200		2008
Oprava střechy	Výměna střešní krytiny na budově čp. 40 Vrábče-zastávka, restaurace+obchod	250		2010
Dětské hřiště	Vykoupení pozemku pro dětské hřiště + vybudování dětského hřiště	1 000		2012

Záboří

Celková vize rozvoje obce:

Zachování a zlepšení vzhledu lidové architektury, vybudování kanalizace, rozšíření vodovodní sítě a zlepšení místní dopravní sítě.

Název projektu	Cíl a popis projektu	Předpokládané náklady v tis. Kč	Připravenost	Předpokl. termín realizace (rok)
Vybudování kanalizace vč. ČOV v Záboří	Zlepšení stavu životního prostředí v obci a jejích místních částech	4 000	Záměr	2008-2010
Vybudování kanalizace vč. ČOV v části Lipanovice	Zlepšení stavu životního prostředí v obci a jejích místních částech	3 000	Záměr	2012-2013
Vybudování kanalizace vč. ČOV v části Dobčice	Zlepšení stavu životního prostředí v obci a jejích místních částech	3 000	Záměr	2010-2011
Rekonstrukce obecní knihovny	Celková rekonstrukce objektu, vč. inženýrských sítí a asanace	1 200	Projekt a stavební povolení	2006-2007
Oprava místních komunikací	Zlepšení stavu místních komunikací	600	Záměr	2007-2013
Rozšíření vodovodního řádu v Záboří	Napojení prostoru bez vodovodní sítě na vodovod	800	Projekt a stavební povolení	2006
Oprava jímky D1	Zprovoznění napájecí jímky Dobráckého vodovodu	150	Projektová dokumentace	2006-2007
Propojení napájecích sítí vodovodů	Propojením napájecí sítě vodovodu v Záboří na Lipanský vodovod dojde k jeho posílení	600	Záměr	2008-2009
Asanace černých skládek	Zakrytí, urovnání a výsadba zeleně nebo lesních porostů	200	Záměr	2007-2008
Vybudování sběrného dvora	Přechodné uložení nebezpečných odpadů	900	Záměr	2009-2011

Závraty

Celková vize rozvoje obce:

Název projektu	Cíl a popis projektu	Předpokládané náklady v tis. Kč	Připravenost	Předpokl. termín realizace (rok)

Obec neuvedla pro období 2007-2013 žádné rozvojové projekty.

Žabovřesky
Celková vize rozvoje obce:

Základním cílem je vytvoření dostatku stavebních parcel pro celkový rozvoje obce a vytvoření dostatečné občanské vybavenosti včetně řešení zásobování teplem apod.

Je třeba také provést rekonstrukci cca 30% místních komunikací, vč. možnosti rozšíření dopravy do krajského města.

Název projektu	Cíl a popis projektu	Předpokládané náklady v tis. Kč	Připravenost	Předpokl. termín realizace (rok)
Veřejný rozhlas	Instalace bezdrátového rozhlasu, zlepšení informovanosti obyvatel	370	Studie	2006
Modernizace veřejného osvětlení	Sjednocení svítidel, úspora el. energie	130	Studie	2006
Generální oprava návesních prostor	Rekonstrukce povrchů, oprava kanalizace návesních prostor	3 400	Projektová dokumentace	2007
Vybudování kořenové ČOV Dehtáře	Čištění odpadních vod místní části Dehtáře	1 000	Záměr	2007-2013
Vyčištění a odbahnění rybníků	Vyčištění a odbahnění rybníků v katastru obce	5 000	Záměr	2007-2013
Řešení centrálního vytápění obce	Rozpracovat spolupráci s místním ZS za účelem vytápění obce	Nespecifikovány	Záměr	2007-2013
Celková oprava kulturního domu	Vytvoření víceúčelové budovy (kulturní, společenské a sportovní využití)	4 000	Projektová dokumentace	2007-2009
Výkup pozemků a vybudování inženýrských sítí	Podpora nové výstavby	15 000	Záměr	2007-2013
Zastřešení prodejny smíšeného zboží Žabovřesky	Zastřešení prodejny, vytvoření nebytových prostor	1 000	Záměr	2010
Oprava střechy a fasády OÚ a požární zbrojnice	Zlepšení vzhledu budovy	1 500	Záměr	2009

6.1.4. Svazek obcí Netolicko projekty členských obcí

Babice

Celková vize rozvoje obce:
Zlepšení kvality života obyvatel

Název projektu	Cíl a popis projektu	Předpokládané náklady v tis. Kč	Připravenost	Předpokl. termín realizace (rok)
Přípojka ZTV	Vybudování přípojek voda, kanalizace	1 000		2007-2008
Setkání rodáků		50		2010
Oprava školy	Nová okna a dveře v budově bývalé školy	1 500		2009-2010
ČOV Kanalizace	Zlepšení stavu životního prostředí v obci	5 000		2009-2011
Přípojka k rodinným domkům	Zavedení kabelizace do země, vč. veřejného osvětlení	200		2007-2008

Obec neuvedla pro období 2007-2013 žádné rozvojové projekty.

Hracholusky

Celková vize rozvoje obce:
Zlepšení stavu technické infrastruktury – zejména kanalizace, vodovod a svoz odpadů.

Název projektu	Cíl a popis projektu	Předpokládané náklady v tis. Kč	Připravenost	Předpokl. termín realizace (rok)
Místní komunikace	Provedení opravy místních komunikací	800	Záměr	2007-2013
Vodovod Hracholusky	Provedení opravy vodovodu	1 000	Záměr	2007-2008
ČOV Hracholusky	Oprava ČOV	500	Záměr	2007
Kanalizace v obci	Oprava kanalizace v obci	800	Záměr	2007-2013
Požární nádrž Vrbice	Úprava požární nádrže	500	Záměr	2007
Úprava rybníka Hracholusky	Úprava rybníka	500	Záměr	2008
Hřiště Hracholusky	Dokončení výstavby hřiště	500	Záměr	2007-2008
Kulturní dům Hracholusky	Oprava střechy kulturního domu	600	Záměr	2009

LužiceCelková vize rozvoje obce:

Zlepšení kvality života obyvatel obce.

Název projektu	Cíl a popis projektu	Předpokládané náklady v tis. Kč	Připravenost	Předpokl. termín realizace (rok)

Obec neuvedla pro období 2007-2013 žádné rozvojové projekty

MahoušCelková vize rozvoje obce:

Oprava místních komunikací, oprava místní kanalizace, výstavba ČOV, opravy rybníků, výstavba hřiště dětského-sportovního, výstavba autobusových čekáren.

Název projektu	Cíl a popis projektu	Předpokládané náklady v tis. Kč	Připravenost	Předpokl. termín realizace (rok)
Oprava komunikace na Hlodačkách		1 000	Stavební dokumentace	2007-2008
Odbahnění, oprava obecního rybníka		2 500		2007

Němčice
Celková vize rozvoje obce:

1. Technická infrastruktura
2. Občanská vybavenost

Název projektu	Cíl a popis projektu	Předpokládané náklady v tis. Kč	Připravenost	Předpokl. termín realizace (rok)
Sedlová střecha požární zbrojnice	Obnova zástavby – nová střecha	800	Projekt	2007
Rekonstrukce místní komunikace	Obnova komunikací – nový povrch, I. etapa	800	Záměr	2007-2008
Rekonstrukce místní komunikace	Obnova komunikací – nový povrch, II. etapa	700	Záměr	2008-2009
Rekonstrukce místní komunikace	Obnova komunikací – nový povrch, III. etapa	1 500	Záměr	2009-2010
Rekonstrukce místní komunikace	Obnova komunikací – nový povrch, IV. etapa	1 000	Záměr	2010-2013
Tříděný sběr odpadů	Zajištění sběru a třídění odpadů v obci. Cílem je zlepšení životního prostředí v obci a okolí	60	Záměr	2007-2008
Výstavba chodníku	Nový chodník kolem silnice II/145, I. etapa	650	Záměr	2008
Výstavba chodníku	Nový chodník kolem silnice II/145, II. etapa	700	Záměr	2009-2011
Rekonstrukce veřejného rozhlasu	Zlepšení informovanosti občanů	350	Záměr	2010
Rekonstrukce a výstavba veřejného osvětlení	Obnova osvětlení, výstavba nové větve	500	Záměr	2009-2011
Tenisové hřiště	Výstavba nového tenisového hřiště	600	Záměr	2012
Rekonstrukce sakrální architektury	Obnova kaple v obci a kapliček v katastru obce	50	Záměr	2009

Netolice
Celková vize rozvoje obce:

Zlepšení stavu technické infrastruktury, rozvoj spolkového života obyvatel, podpora podnikání.

Název projektu	Cíl a popis projektu	Předpokládané náklady v tis. Kč	Přípravenost	Předpokl. termín realizace (rok)
Rekonstrukce autobusových zastávek	Rekonstrukce 4 ks autobusových zastávek	250	Záměr	2008-2010
Autobusové nádraží	Vybudování autobusového nádraží v lokalitě Benýdkov, 6 stání a parkoviště	3 500	záměr	2007-2010
Rekonstrukce místních komunikací	Rekonstrukce místních komunikací v lokalitách Peklo, Slouně, Budějovická v délce 2 km	3 500	Záměr, rozpočet	2007-2010
Rekonstrukce náměstí komunikace a chodníky	Rekonstrukce chodníků v délce 300 m a oprava povrchu komunikací na náměstí	4 000	Záměr, projektová dokumentace I.etapa	2006-2010
Kanalizace Petrův Dvůr-Netolice	Odkanalizování části města a odvedení splaškových vod na ČOV	12 000	Stavební povolení, žádost na EU	2007-2008
Kanalizace Mnichská-Gregorova	Odkanalizování části města-odvedení splaškových vod na ČOV	2 500	Stavební povolení, žádost na EU	2007-2008
Vodní zdroj za nádražím	Využití vrtu jako doplňkový zdroj vody, úpravna a napojení na soustavu	4 000	Záměr, rozpočet	2010-2013
Rekonstrukce přírodního řadu a úpravna vody Velký Bor	Rekonstrukce stávajícího zastaralého vodovodu 6 km (zdroje vody pro město), úpravna vody a prameniště	15 000	Projekt a stavební povolení	2009-2012
Kanalizace Budějovická ulice (část)	Rekonstrukce zastaralé kanalizace v Budějovické ulici DN400 v délce 120m od DD k PČR	600	Záměr, rozpočet	2010-2013
Rekonstrukce vodovodu Budějovická ulice	Rekonstrukce starého litinového potrubí DN 150 v úseku Budějovické ulice od DD k PČR v délce 120m	400	Záměr, rozpočet	2010 2013
Rekonstrukce ČOV Netolice	Výměna čerpadel	1 000	Záměr, rozpočet	2010-2013
Zefektivnění a rozšíření tepelného hospodářství- s využitím obnovitelných zdrojů energie	Propojení stávajících kotelen Hornická a 9. května teplovodem, vybudování nové větve teplovodu s napojením MŠ, DDM, ZUŠ vč. rozvodů a novým zdrojem ve sportovní hale	12 000	Studie, rozpočet	2008-2010
Výměna veřejného osvětlení na náměstí, Václavská,	Výměna cca 40 ks veřejného osvětlení v městské památkové zóně za energeticky úsporné a historizující lampy	2 000	Záměr	2007-2010

Obecní, Mnichská, Staré město				
Příprava průmyslové zóny „Za nádražím“	Přivedení inženýrských sítí do průmyslové zóny, cca 7 ha. Kanalizace, plyn, voda přeložka el., rekonstrukce příjezdové komunikace	8 000	Záměr	2011-2013
Regenerace průmyslové zóny „Vodňanská“	Regenerace areálu býv. zemědělského podniku, využití ploch a budov k podnikání, příprava sítí (podnikatelský inkubátor)	30-50 000 po etapách	Zpracovaná studie - koncepce využití	2006-2010
Přestavba skladových prostor na výrobní plochy v Larm a.s.	Rozšíření výrobních ploch o 400m ² pro CNC techniku a vytvoření 10-15 pracovních míst	3 000	Základní studie	2007-2008
Regenerace průmyslové zóny v areálu Grafit	Regenerace průmyslového areálu a jeho využití k podnikání	10 000	Záměr	2007-2009
Vybudování výrobního areálu v býv. centrální kotelně	Regenerace býv areálu centrální kotelny na dřevozpracující provoz a ekologickou výrobu el. energie	20 000	Projekt	2006-2008
Úprava bioodpadu, biomasy a čistírenských kalů pro energetické využití, vč. kompostárny	Linka na úpravu biomasy a čistírenských kalů na palivo, vybudování kompostárny	50 000	Záměr	2008-2013
Netolický potok -úpravy	Úprava a čištění koryta potoka vč. opravy jezů	1 000	Záměr	2008-2009
Parčík arboretum v Tržní ulici	Úprava lokality v Tržní na park s zaměřením na rekreaci a ekologickou výchovu	600	Záměr	2007-2010
Archeopark - Netolice	Rehabilitace slovanského hradiště z 10. století, pro rozvoj cestovního, kultury a rekreace vybudování archeologického parku, repliky opevnění, obydlí, řemeslnických dílen a návštěvnického centra a občerstvení	25 000	Stavební povolení, architektonická studie	po etapách 2004-2012
Hradiště a krajina	Nestavební část archeologického parku, expozice středověku a hradiště v muzeu orientovaná na děti, prezentace, vzdělávání	3 000	Studie, žádost na EU	Po etapách 2006-2008
Rozšíření rekreační zóny Podroužek	Vybudování další části autocampu, bazén, agrofarma, sportovní zařízení	Soukromý investor 50 000	Záměr, studie	2006-2009

Turistický chodník Podroužek	Propojení města pro pěší a cykloturisty s rekreační zónou Podroužek, cca 500m	1 000	Projektová dokumentace	2009-2011
Turistický chodník Kratochvíle	Propojení města pro pěší a cykloturisty s areálem zámku Kratochvíle a dostihovým závodištěm, cca 2 km	2 000	Záměr	2009-2011
Naučná cyklostezka Netolickou oborou	Vybudování naučné cyklostezky po bývalé rožmberské oboře kolem zámku Kratochvíle cca 20 km a 10 zastavení	400	Záměr	2008-2010
Rekonstrukce povrchů cyklostezek	Rekonstrukce havarijních povrchů cyklostezek (komunikací) v býv. Netolické oboře cca 10 km	3 000	Záměr	2008-2011
Lávka a chodník pro pěší turisty pod Jánem	Lávka přes potok a chodník 100m pod DD, spojující jádro města a přístup k archeoparku	600	Záměr	2009-2012
Rozhledna na Mužském vrchu	Obnovení turistické rozhledny na Mužském vrchu a zařízení pro děti, vč. infrastruktury.	10 000	Záměr	2011-2013
Kamerový systém	Vybudování bezdrátového kamerového systému cca 4 ks kamer	500	Záměr, rozpočet	2007-2009
Stavba chráněných bytů v domově Pohoda	Vybudování 7 malometrážních bytů v půdní vestavbě v domově pro seniory „Pohoda“	4 500	Architektonická studie	2009-2010
Bytové domy v ul. 9. května	Výstavba 2 bytových domů ,24 bytů) v ul. 9. května	35 000	Záměr	2009-2010
Bytový dům v Bavorovské ulici	Výstavba bytového domu 12-15 bytů	25 000	Záměr	2007-2008
Přístavba hasičské zbrojnice	Přestavba vedlejší nemovitosti garáž pro hasičskou techniku	3 000	Záměr	2009-2011
Rozšíření a vybudování systému varování a vyrozumění	Rozšíření a vybudování nových prvků varování a vyrozumění obyvatelstva v okrajových částech města 10 ks bezdrátových stanovišť a odbavovací pracoviště	750	Projektová dokumentace	2007-2009
Přístavba základní školy, rekonstrukce jídelny	Přístavba základní školy (10 tříd vč. zázemí) rekonstrukce jídelny	25 000	Záměr, na šk. jídelnu projektová dokumentace	2006-2013
Půdní vestavba a střecha na ZŠ Družstevní	Výstavba sedlové střechy a vybudování půdních vestaveb	5 500	Studie, rozpočet	2009-2013
Rekonstrukce divadla	Rekonstrukce divadla v budově radnice, (topení, stropy, el., soc. zařízení)	3 000	Záměr	2009-2011
Rekonstrukce kulturního domu, středisko pro volný čas	Rekonstrukce a zateplení kulturního domu, zlepšení využití pro volnočasové aktivity a kulturu	8 000-10 000	Záměr	2010-2012

Hřiště na plážový volejbal, nohejbal	Vybudování nového sportoviště na nevyužitém pozemku u sportovní haly	250	Záměr	2008-2010
Sportovní zařízení Benýdkov	Vybudování tréninkového fotbalového hřiště, skateparku a dalších sportovišť v lokalitě Benýdkov	10 000	Záměr	2008-2013
Kynologické cvičiště Horánek	Vybudování nového areálu kynologického cvičiště vč. zázemí	3 000	Záměr	2008-2011

Olšovice

Celková vize rozvoje obce:

Zlepšení kvality života obyvatel

Název projektu	Cíl a popis projektu	Předpokládané náklady v tis. Kč	Připravenost	Předpokl. termín realizace (rok)

Obec neuviedla pro období 2007-2013 žádné rozvojové projekty

Vitějovice

Celková vize rozvoje obce:

Realizace protipovodňových opatření, zlepšení zásobování pitnou vodou, zlepšení stavu místních komunikací, podpora nové bytové výstavby.

Název projektu	Cíl a popis projektu	Předpokládané náklady v tis. Kč	Připravenost	Předpokl. termín realizace (rok)
Oprava místních komunikací	Zlepšení stavu místních komunikací	10 000		2007-2012
Protipovodňová opatření	Snížení rizik při povodních pro občany obce v zátopovém území – vybudování suchého poldru	7 000		2008-2010
Rekonstrukce vodovodu Klisov	Zlepšit a zkvalitnit zásobování vodou pro domácnosti	6 000		2010-2011
Rekonstrukce kanalizace	Výměna starého potrubí, s možností napojení dalších objektů v obci	6 000		2010-2013
Cyklostezky	Oprava místních komunikací a vyznačení nových cyklotras v klidném prostředí	3 000		2009-2013
Technická vybavenost pro novou bytovou výstavbu	Vytvoření podmínek pro výstavbu rodinných domků v nové lokalitě	5 000		2008-2009

6.1.5. Sdružení obcí Podkletí Projekty členských obcí

Brluh

Celková vize rozvoje obce:

Zlepšení kvality života obyvatel.

Název projektu	Cíl a popis projektu	Předpokládané náklady v tis. Kč	Připravenost	Předpokl. termín realizace (rok)

Obec neuváděla pro období 2007-2013 žádné rozvojové projekty

Holubov

Celková vize rozvoje obce:

Úkolem obce je zajistit provoz a postupnou obnovu vodovodů a kanalizací. V osadách Třísov a Krásetín kanalizace není, je nutná výstavba. Pro další rozvoj obce bude potřeba zajistit ZTV do území, kde je plánována výstavba rodinných domků v územním plánu. Problém však je, že pozemky nejsou obce, ale soukromých vlastníků. Další z možností rozvoje obce je rozšíření plynofikace do osad Třísov a Krásetín. Průběžně je nutno obnovovat komunikace obce. Obec chce podporovat sportovní a i kulturní dění v obci. V případě možností by bylo dobré podpořit turistický a cestovní ruch rozvojem aktivit na lanové dráze, která je majetkem obce Holubov.

Problémem bude zajištění finančního podílu obce na plánované akce do budoucích let. Proto v následujících tabulkách jsou uvedené pouze odhady prací a cen, které by bylo potřeba průběžně zajišťovat.

Název projektu	Cíl a popis projektu	Předpokládané náklady v tis. Kč	Připravenost	Předpokl. termín realizace (rok)
Místní komunikace	Průběžné opravy a rekonstrukce místních komunikací	3 000		2007-2013
Vodovod	Postupná rekonstrukce a rozšiřování vodovodních řadů Holubov, Třísov, Krásetín a kanalizačních řadů Holubov	5 000		2007-2013
Kanalizace a ČOV	Vybudování kanalizace a ČOV v místních částech Krásetín a Třísov	20 000		2007-2013
Plynofikace	Plynofikace osad Třísov a Krásetín	9 000		2007-2013
Lanová dráha	Modernizace lanové dráhy Krásetín – Klet, možnosti využití sjezdovky v zimní sezóně	5 000		2007-2013
ZTV	Zajištění základní technické vybavenosti pro výstavbu rodinných domů v obci vč. výkupu pozemků	15 000		2007-2013

Křemže
Celková vize rozvoje obce:

1. Zajištění infrastruktury a služeb pro občany a návštěvníky
2. Zajištění pracovních příležitostí – podpora podnikání, rozvoj cestovního ruchu

Název projektu	Cíl a popis projektu	Předpokládané náklady v tis. Kč	Připravenost	Předpokl. termín realizace (rok)
Oprava místních komunikací	Mříčí náves	1 000	Záměr	2007-2013
	Bohoušovice- Mříčí	1 000		
	Bohoušovice- Stupná	500		
	Chlumeček- Pasíčka	500		
	Chmelná- Vinná	1 500		
	Hamr- Lhotka	1 500		
	Hamr- Skupenské jednoty	1 500		
	Katovy	800		
	K Oborákovi	800		
	Chmelná- Lesák	2 000		
	Stupná- Říčar	1 000		
	Bořinka	300		
	Bořinka- ČOV	800		
ČOV- kalolis		1 600	Záměr	2008
ČOV- Křemže rekonstrukce střechy		500	Záměr	2007
Rekonstrukce vodovodu v ul. Krumlovská		1 400	Záměr	2008
Výměna OC potrubí Lhotka, Loučej		1 900	Záměr	2009
Doplnění kanalizace v ul. Pod Jáníčkem		1 500	Územní rozhodnutí	2007
Rekonstrukce ČOV Mříčí		2 000	Záměr	2008
Protipovodňová opatření		35 000	Studie	2008-2010
Rekonstrukce rybníka Mříčí		1 000	Záměr	2008
Rekonstrukce rybníka Stupná		1 000	Záměr	2008
Letní koupaliště Chlum		55 000	Studie	2010
Rekonstrukce turistické ubytovny Němcalka		2000	Stavební povolení	2006-2007
Vybavení zříceniny hradu Dívčí Kámen mobiliářem		300	Záměr	2007
Rekonstrukce hřbitovní zdi		800	Záměr	2007-2008

Název projektu	Cíl a popis projektu	Předpokládané náklady v tis. Kč	Připravenost	Předpokl. termín realizace (rok)
Rekonstrukce veřejného osvětlení - Mříčí, Bohoukšovice, Stupná, Chmelná, Lhotka, Loučej, Chlum		1 500	Záměr	2008-2010
Bezdrátový rozhlas s varovným systémem- celé území obce		1 500	Studie	2007-2008
Rekonstrukce dopravního značení celé obce		800	Pasport - projekt	2008-2010
Rekonstrukce sociálního zařízení tělocvičny ZŠ		8 000	Studie	2007
Rekonstrukce sociálního zařízení I. stupeň ZŠ		800	Záměr	2008
Dětské hřiště Kremže- Doubek		200	Záměr	2008
Dětské hřiště Chmelná		200	Záměr	2009
Dětské hřiště Chlum		200	Záměr	2010
Rekonstrukce návěsní kaple Mříčí		500	Záměr	2008
Rekonstrukce střechy MŠ Křemže		800	Záměr	2008
Rekonstrukce kuchyně a sociálního zázemí MŠ Chlum		1 500	Studie	2007-2008
Rekonstrukce střechy turistické ubytovny Němcalka		500	Záměr	2009
Rekonstrukce střechy turistické ubytovny Křemže		800	Záměr	2009
Rekonstrukce ploch veřejné zeleně a mobiliáře veřejných prostor		800	Záměr	2007-2010

Nová Ves
Celková vize rozvoje obce:

Vytvořit obec atraktivní pro život obyvatel, s kvalitním zázemím.

Název projektu	Cíl a popis projektu	Předpokládané náklady v tis. Kč	Připravenost	Předpokl. termín realizace (rok)
Výměna vodovodního řádu	Výměna vodovodního řádu na třech úsecích v obci	600	Záměr	2009
Desinfekce vody	Využití nových technologií úpravy vody = filtrace, úprava chemických vlastností vod, desinfekce – náhrada chlornanu sodného	400	Záměr	2010
Výstavba trafostanic	Dle územního plánu nová trafostanice pro výstavbu rodinných domků			2010
Sběrný dvůr	Soustředění sběru tříděného odpadu do jednoho prostoru	1 500	Záměr	2011
Agroturistika a pěší turistika, rybaření	Zajištění ubytování, výstavba podkrovního ubytování na OÚ a MŠ	3 000	Záměr	2011
ZTV k RD	ZTV vč. komunikace k výstavba RD	3 000	Záměr	2013
Rekonstrukce místních komunikací	Zpevnění povrchu místních komunikací vč. příjezdových cest k rodinným domkům v obci	2 000	Záměr	2007
Aktualizace územního plánu	Aktualizovat a rozšířit územní plán obce pro celý katastr, zájem o výstavbu	500	Záměr	2007-2008
Výstavba chodníků v obci	Zlepšení bezpečnosti chodců v obci, vč. zlepšení prostředí obce	600	Stavební povolení	2007-2013 etapově
Kulturní místnost	Zajištění odkoupení bývalého sálu, jeho oprava pro účely divadelní produkce, klub pro mládež, internetové učebna, koncerty	1 500	Záměr	2008

Srnín
Celková vize rozvoje obce:

Budování chodníků v obci, kterým zatím nebyla věnována pozornost a komplexní opravy komunikací včetně řešení jejich odvodnění, aby nedocházelo ke škodám na majetku obyvatel.

Název projektu	Cíl a popis projektu	Předpokládané náklady v tis. Kč	Připravenost	Předpokl. termín realizace (rok)
Rekonstrukce místní komunikace	povrch komunikace je tvořen pouze poškozenými panely bez možnosti odvodu povrchových vod. Rekonstrukcí dojde ke zlepšení bezpečnosti provozu, ke snížení údržby silnice a snížení její prašnosti	856	Podána žádost SROP – GS Rozvoj regionální dopravní infrastruktury	2006-2007
Komunikace Panelka	rekonstrukce komunikace spojující Hlinici s návsi	800	studie	2006
Chodník návěs – Vyhlička - zastávka ČSAD	rekonstrukce chodníku z návsi na Vyhličku a vybudování nového chodníku z Vyhličky k zastávce ČSAD	2 500	Studie, pracuje se na projektové dokumentaci	2007
Komunikace Močidla včetně odvodnění	rekonstrukce komunikace včetně osazení rygoláčů, aby při deštích nedocházelo k zaplavování sklepů RD v Močidlech	1 000	Záměr	2008
Komunikace Mokřada	odkoupení a rekonstrukce komunikace po výměně starého vodovodu	1 000		2009
Komunikace k vodojemu	odkoupení pozemků, vybudování asfaltové komunikace k novým RD (Kutlák, Trupl) a zpevnění komunikace k vodojemu	600	---	2010
Chodník – zastávka ČSAD – zastávka ČD	vybudování nového chodníku ze zastávky ČSAD a dále k zastávce ČD	700	---	2011
Chodník z Přísečné do Srnína	propojení Srnína s Přísečnou (k autobusům do Č. Budějovic)	4 000	---	2013
Kanalizace návěs	výměna problémového úseku kanalizace na návsi od obchodu k hasičárně	200	Projektová dokumentace	2006
Kanalizace u hřiště	odkanalizování víceúčelového objektu na hřišti	300	Projektová dokumentace	2006
Vodovod Mokřady	položení nového vodovodu na Mokřady vedle trasy stávajícího vodovodu	1 000	Studie	2007
Protipovodňová opatření (Močidla, rybník)	podle studie Hydroprojektu odvedení vody z části Močidla do záchytného poldru	4 000	Studie	2008

Název projektu	Cíl a popis projektu	Předpokládané náklady v tis. Kč	Připravenost	Předpokl. termín realizace (rok)
Kanalizace Mokřada	Odkanalizování stávajících RD na Mokřadech	800	Projektová dokumentace	2010
Odbahnění usazovacích rybníků	Odbahnění se provádělo cca před 8 lety a vzhledem ke zvýšení počtu obyvatel napojených na kanalizaci to bude nutné	1 000	----	2011
Čistička odpadních vod	Pokud dojde k rozsáhlejší výstavbě nebudou usazovací rybníky stačit	10 000	----	2013
Bezdrátový rozhlas	Rekonstrukce obecního rozhlasu a zlepšení jeho slyšitelnosti	300	Studie	2006
Doplnit a zrekonstruovat veřejné osvětlení	Zlepšení osvětlení v některých částech obce a výměna zastaralých sloupů	400	----	2010
Rekonstrukce obchodu	Zvětšení prostor obchodu a zlepšení vstupu do obchodu	100	---	2008
Boxy na kontejnery	Vybudování místa na návsi pro kontejnery	50	---	2006
Oprava čekárny	Odizolovat čekárnu na návsi a provést její rekonstrukci	80	---	2006
Víceúčelový objekt na hřišti	Vybudování zázemí pro sport, a hasiče	1 500	Projektová dokumentace	2006
Dětské hřiště pro nejmenší	Osazení houpaček, skluzavek ...	200	---	2008
Vybudování povrchů na hřišti	Nové povrchy na hřišti na zaplacené části hřiště a jeho zvětšení	1 000	Studie	2010
Rekonstrukce obecního úřadu	Oprava stropu na obci,	80	---	2006
Zastřešení vstupního schodiště u obce	Zlepšení vstupu na obec	250	Projektová dokumentace	2006
Rekonstrukce kulturní místnosti	Omítky a podlaha v kulturní místnosti	100	---	2007
Oprava kapličky	Nová fasáda	100	---	2009
Rekonstrukce obecního bytu	Byt rekonstruován v roce 2000	200		2012

Zlatá Koruna
Celková vize rozvoje obce:

Cílem dalšího řízeného rozvoje celého správního území obce Zlatá Koruna je realizace nejhodnějšího využití vymezeného území, řešení dopravy a technické infrastruktury a jejich vzájemné uspořádání a vazby s ohledem na velký potenciál, který se ukrývá v cestovním ruchu a s ohledem na komfort bydlení a života občanů.

Název projektu	Cíl a popis projektu	Předpokládané náklady v tis. Kč	Přípravenost	Předpokl. termín realizace (rok)
Rekonstrukce místních komunikací a úprava dopravního značení	Zlepšení technického stavu místních komunikací. Zvýšení bezpečnosti silničního provozu	10 000	Pasport MK	Do r. 2010
Stežka pro pěší a cyklisty Zlatá Koruna – Rájov	Vyřešení bezpečného propojení sídelních částí obce pro pěší a cyklisty	2 500	Studie	2007
Úprava účelových komunikací	Zlepšení technického stavu. Využití pro obhospodařování krajiny a pro cestovní ruch	6 000	ÚPD obce	Do r. 2013
Orientační systém	Označení významných turistických cílů na území obce	500		Do r. 2010
Kanalizace a ČOV Zlatá Koruna – historická část	Doplnění chybějící infrastruktury. Zlepšení životního prostředí. Rozvoj cestovního ruchu	32 100	Stavební povolení, výběrové řízení	2006 (dle zajištění financování)
Realizace protipovodňových opatření	Ochrana obyvatel a majetku před stále častějšími povodněmi	3 000	Studie odtokových poměrů a opatření	Do r. 2010
ČOV Plešovice	Doplnění konečného čištění odpadních vod. Požadavek CHKO Blanský les	2 000		Do r. 2010
Plynofikace části obce Rájov	Zlepšení životního prostředí. Doplnění infrastruktury	6 000	Generel	Do r. 2010
Kabelizace místní části Plešovice	Zlepšení technického stavu nízkého napětí, veřejného osvětlení a místního rozhlasu	1 500	Plánovaná akce E-ON, přeložení NN	2007
Rozšíření možnosti třídění separovaného odpadu	Posílení sběrných nádob a míst pro separovaný odpad, vč. vizuální úpravy sběrných míst	500		2006
Naučná stezka Zlatá Koruna	Turistická naučná stezka v blízkosti NKP klášter Zlatá Koruna	2 000	Studie	Do r. 2013
Úprava veřejných prostranství centrálních částí obce	Zlepšit vzhled obce, která je jednou z nejnavštěvovanějších obcí Jihočeského kraje	5 000	Urbanistická studie	Do r. 2013
Rekonstrukce obecního nemovitého majetku	Rekonstrukce obecních objektů (hospic, radnice, hřbitov, požární zbrojnice, obecní stodola)	5 000		Do r. 2013
Kulturní obecní akce	Podpora masopustu, Královský hudební festival Zlatá Koruna, Dětský den, Divadla	200/rok		Do r. 2013

6.1.6. Projekty využití a zachování historického dědictví území MAS BLN

1. Historická krajina Netolicka

Projekt **Historická krajina Netolicka** vznikl v roce 1997. Zahrnuje celou řadu aktivit, jejich společným jmenovatelem je snaha o prezentaci a zachování jedinečného úseku historické krajiny kolem Netolic, která se zformovala do dnešní podoby ve vrcholném středověku a raném novověku. Základem prezentace krajiny a sídel jsou dva specializované turistické okruhy, které demonstrují jednotlivé celky a dílčí prvky krajiny.

Takzvaný **malý okruh** tvoří pěší naučná stezka po významných kulturních památkách města Netolice. Je značená zelenou turistickou značkou KČT a má celkem 16 zastavení, o kterých vás informují tříjazyčné panely se znakem rožmberské růže. **Velký okruh** naučné cyklotrasy je dlouhý asi 50 km, je na něm několik odboček k jednotlivým památkám a jednosměrný okruh kolem Malovického rybníka. Trasa je značena a má 16 zastavení s informačními panely. Značná část trasy prochází bývalou rožmberskou, tzv. Netolickou oborou ze 16. století, která je dodnes příkladem unikátně zachovalé historické jihočeské krajiny s řadou středověkých rybníků. Je zde možno najít památky od pravěkých přes lidovou architekturu, gotiku, baroko až po národní kulturní památku zámek Kratochvíle.

Využití v rozvojových projektech: Jak historická památková zóna Netolice, tak architektonické památky a vesnická jádra nabízejí významnou příležitost k investiční a projektové činnosti v letech 2007-2011. Významným úkolem je **zachování jihočeského charakteru vesnic a krajiny**, což lze řešit spoluprací mezi státní i samosprávnou památkovou péčí, architekty a drobnými i většími investory.

2. Archeopark Netolice

Na místě akropole bývalého přemyslovského hradiště na vrchu sv. Ján, přímo v městské památkové zóně v Netolicích, vzniká postupně od roku 2004 archeologický park, zaměřený na málo známé období vzniku českého státu v raném středověku v 10.-13. století. Netolický hrad a trhová osada byly v té době významným knížecím a královským správním, vojenským a obchodním centrem značné části jižních Čech na křižovatce několika obchodních stezek. Nejznámější z nich byla Linecká stezka do Rakouska a Zlatá stezka do Bavorska.

Na akropoli hradiště již několik let provádí společnost Archeos archeologický průzkum, na jehož základě a v rámci projektu Historická krajina Netolicka vzniká postupně archeologický park na způsob open-air museum. Do roku 2006 by měl být dokončen první objekt jako ukázka opevnění. Bude jím část raně středověké kamenné hradby a dřevěná palisáda se strážní věží, která bude zároveň sloužit jako rozhledna, s výhledem na město a panoráma Šumavy. V dalších etapách mají v areálu postupně vzniknout další objekty, jako návštěvnické centrum, ukázky bydlení, řemeslnických dílen, velmožský palác, a uvažuje se i obnovení kostela sv. Jana v raně středověké podobě. Současně se připravuje ve středověkých sklepech Muzea JUDr. Otakara Kudrny i expozice raného středověku a hradiště.

Všechny práce jsou prováděny archeologicky doloženými dobovými technikami, tj. s ověřováním původních technologií, materiálů i nástrojů. Vzniká tak návštěvnický přitažlivý produkt cestovního ruchu, který bude cenný jak z hlediska věrohodné prezentace historických stavebních detailů, tak z vědeckého, výzkumného, ale i výchovného hlediska, s

možností pořádání množství různých kulturních a výchovných akcí. Zároveň bude na tomto půvabném místě rehabilitována jedna z nejvýznamnějších jihočeských kulturních památek z doby vzniku českého státu, a bude jí tak navráceno důstojné místo, které jí v historii právem náleží.

Využití v rozvojových projektech: Archeoparku Netolice bude v následujících letech představovat jedno z center turistického ruchu, podobně jako Třisov, Zlatá koruna a Kratochvíle. Projekt představuje trvalé téma řady velkých i doprovodných rozvojových projektů, především ve spolupráci s bavorským Archeoparkem Keltendorf Gabreta, Ringelei.

3. Zámek Kratochvíle a rožmberská obora

Státní zámek Kratochvíle jediná renesanční vila v toskánském stylu na sever od Alp. Jediný renesanční areál byl vybudován v letech 1583-89 italským stavitelem Baldasarem Maggim z Arogna pro předního velmože českého království Viléma z Rožmberka. Spolu s rozsáhlou oborou plnil funkci loveckého záměčku. Vila zasazená v zahradě koncipované v pojetí italské renesance a obklopená vodním příkopem ukrývá vzácně dochované interiéry s cennou štukovou a freskovou výzdobou. Okázalý lovecký letohrádek 2 km severozápadně od Netolic vznikl v sousedství původní tvrze s hospodářským dvorem Leptáč, kterou v 16. století nově přestavěl a rozšířil rožmberský regent a budovatel jihočeských rybníků Jakub Krčín z Jelčan. Roku 1579 s ním dvůr směnili Vilém z Rožmberka, který se rozhodl vystavět v jeho sousedství letní sídlo po vzoru venkovských italských vil.

Na Kratochvíli v letních měsících se zde koná řada kulturních akcí, z nich nejznámější jsou unikátní večerní divadelní představení **Divadla Continua** (www.continuo.cz), v zámecké zahradě, plná světelných a ohňových efektů.

Bývalá **rožmberská obora**, zvaná Netolická, je historicky, krajinářsky a památkově **jediný fenomén v jihočeské krajině**. Rozkládala se v prostoru na západ od okraje města Netolice. Oplocenou oborou pro zvěř a lovecký záměček Nový Leptáč (později vila Kratochvíle). Výstavbou obory sice zaniklo pět drobných poddanských vesnic, avšak celý komplex byl natolik ojedinělý, že jej tehdejší rožmberský archivář, kronikář a historik Václav Březan neváhal zařadit na první místo v Čechách. Chovali se zde hřebci a množství různé zvěře, jako první v jižních Čechách daňci, bažanti, ale i velbloudi a dokonce i buvol. Svou funkci uzavřené obory přestala pravděpodobně plnit hned po třicetileté válce.

Dodnes tvoří obora unikátní krajinný celek, tvořený promyšleně budovanou mozaikou lesů, luk, alejí a řadou romantických rybníků s množstvím významných archeologických a historických památek. Těmi jsou vedle několika původně renesančních statků, jako je Petrův Dvůr, Grejnarov a Švarcenberk, několik pravěkých mohylových pohřebišť, halštatské hradiště Velký Hrádeček a keltské kultovního ohrazení u osady Hradiště i zaniklé středověké vsi a zbytky unikátní umělé stoky „Krčínky“.

Jediný celek obory je i dnes místem uchráněným před vlivy zemědělské velkovýroby, výstavby a dalších rušivých civilizačních zásahů. Díky tomu se zde zachovalo prakticky neporušené životní prostředí. Reprezentuje tak ukázkou zachovalé historické krajiny v její původní renesanční podobě.

Využití v rozvojových projektech: Obora jako celek nabízí vynikající příležitost pro investice do obnovy krajinného celku a jeho zpřístupnění veřejnosti. Typickým projektem zde může být obnova alejí, budování cyklistických komunikací, podpora renovace historických statků a podobně.

4. Vitějovice, Osule a Zlatý potok

Vesnice Vitějovice představuje s hradem Osule v údolí Zlatého potoka zajímavý a zcela nevyužitý objekt rozvoje. Hrad Osule (původně nesl jméno Vitějovice) nad dnešní vsí Vitějovice založil král Přemysl Otakar II. v druhé polovině 13. století, avšak krátce po jeho smrti byl nedostavěný hrad pobořen a místo zpusťlo. Ve vsi Vitějovice je řada cenných staveb tradiční lidové architektury a jeden z nejstarších dochovaných vesnických domů v Čechách z konce 15. století. Celek Vitějovic a Osule je propojen s blízkým malebným údolím Zlatého potoka.

Využití v rozvojových projektech: Celek Vitějovic nabízí dosud nevyužitě téma malého turistického okruhu a jako jiné části území MAS Netolicko-Blanský les témata renovace architektonického dědictví.

5. Vesnice selského baroku (Holašovice, Zábolí, Čakov, Kamenný Újezd, Mahouš, Zvěřetice)

Využití v rozvojových projektech:

6. Keltské oppidum Třísov

Ruiny tohoto oppida leží na kopci Hradiště (550 m.n.m.) u osady Třísov. Toto 26hektarové sídlo se opět nachází na soutoku Křemžského potoka a Vltavy. Počátky třísovského oppida, klademe do doby kolem poloviny 2. století před Kristem, největšího rozkvětu však dosáhlo v 1. století před Kristem. Konec oppida souvisí nejspíše s úpadkem keltské moci v Čechách během 2. poloviny 1. století před Kristem. Patrně nezanklo násilnou cestou, ale bylo opuštěno. To, co činí Třísov unikátním, je na svou dobu velice zajímavá stavba opevnění. Jedná se o dvě souběžné kamenné zdi vzdálené od sebe 15–20 m. Oppidum mělo dvě akropole naproti sobě. Keltské oppidum lze na specializované trase projít směrem k Vltavě a hradu Dívčí kámen.

Využití v rozvojových projektech: Do areálu oppida vede turistická stezka a nově i **naučná stezka Třísov–Dívčí kámen–Holubov**. Je 3 km dlouhá a má 14 zastavení. Areál vesnice Třísov s oppidem a s údolím Vltavy představuje jeden z nejatraktivnějších krajinných celků v oblasti MAS Netolicko-Blanský les. Vytváří silné téma pro rekreaci a turistický ruch.

7. Klášter Zlatá Koruna

Zlatokorunský klášter patří k nejlépe zachovaným gotickým klášterům v Čechách. Byl vystavěn v podhůří [Blanského lesa](#) na úpatí vrchu [Klet'](#), na místě obtékaném ze tří stran řekou [Vltavou](#). Klášter založil Přemysl Otakar II. v roce 1263 a nazval jej Svatá trnová koruna. Tento klášter převzal do majetku v polovině 13. století netolický majetek, který klášteru daroval panovník. Klášter, patřící [cisterciáckému](#) řádu, rychle zbohatl a stal se důležitou oporou královské moci v oblasti. Záhy získal své nové jméno - Zlatá Koruna. Svatokorunští cisterciáci pronikali při svém kolonizačním úsilí často i za hranice svého území, čímž docházelo k častým sporům se sousedy. Mezi největší a nejvleklejší spor patří anektování území vyšehradské kapituly na Prachaticku, kde založili svatokorunští cisterciáci přes dvacet osad. V polovině 14. století klášter vyhořel, v letech 1420 a 1429 byl dobyt a vypálen husity. Po skončení husitských válek získala Zlatá Koruna velkou samostatnost



a klášter zaznamenal značný stavební rozvoj. Roku 1785 byl však zrušen a přeměněn na továrnu.

Pro území MAS Netolicko-Blanský les je spojení kláštera Zlatá koruna a Netolicka zásadní: vytváří se kompaktní území se stejnou regionální historií. Vzájemná vazba Netolic na severu území a Zlaté koruny na jihu může být určující při vytváření naučných stezek, publikací, společných projektů a podobně.

Využití v rozvojových projektech:

8. Historické jádro Kamenného Újezda

Využití v rozvojových projektech:

9. Kuklov a Kuglveit

Využití v rozvojových projektech:

Podporované typy projektů s významným vlivem na turistický ruch.