



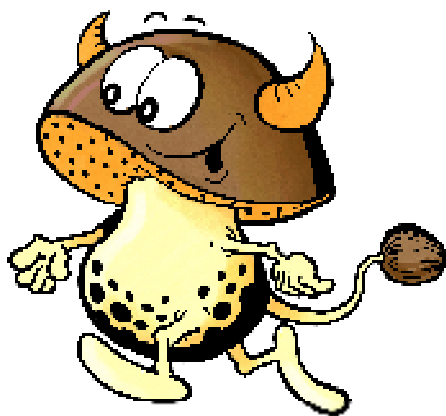
2008

2009

2010

Střednědobé hodnocení Strategického plánu Leader

**MAS Blanský les – Netolicko,
čertovsky hezké místo**



Obsah

1. ÚVOD	2
1.1. Název MAS: Místní akční skupina Blanský les – Netolicko o. p. s.....	2
1.2. Datum podpisu Dohody se SZIF:.....	2
1.3. Základní údaje.....	2
2. Popis SPL, fichí a rozpočtu	6
2.1. Složení SPL	6
2.1.1. Cíle SPL.....	6
2.1.2. Priority SPL	6
2.1.3. Fiche – Oblasti podpory	7
2.1.4. Aktualizace SPL a fichí.....	10
2.2. Předpokládaná a skutečná alokace (dle údajů z Portálu farmáře)	10
2.3. Alokace	15
2.4. Vyhlášené výzvy – 2008 – 2010	16
2.5. Přehled projektů, které byly vybrány Výborem pro výběr a monitorování projektů.....	16
3. METODIKA PŘÍSTUP KE STŘEDNĚDOBÉMU HODNOCENÍ.....	19
3.1. Zdroje dat (údajů)	19
3.2. Analýza monitorovacích indikátorů SPL	19
3.3.1. Monitorovací indikátory fichí	21
3.3. Hodnotící otázky	22
3.3.1. Povinné hodnotící otázky	22
3.3.2. Volitelné hodnotící otázky	28
4. ZÁVĚRY A DOPORUČENÍ	37
4.1. Soudržnost použitých monitorovacích indikátorů se sledovanými prioritami a cíli, rovnováha mezi Fichemi v rámci SPL	37
4.2. Míra dosažení cílů	38
4.3. Doporučení na základě výsledku hodnocení, případné návrhy na úpravu SPL.....	39
5. ZÁVĚR.....	40

1. ÚVOD

V současném programovacím období 2007-2013 klade Evropská unie mimořádný důraz na hodnocení vlastních politik implementovaných prostřednictvím fondů EU a relevantních programů na národní nebo regionální úrovni. Stejný přístup se uplatňuje v oblasti politiky venkova, kde se organickou součástí sestavování a provádění programů rozvoje venkova stal Společný monitorovací a hodnotící rámec rozvoje venkova – CMEF, jako organická součást Nařízení EC 1698/2005 a 1974/2006 k provádění Evropského zemědělského fondu pro rozvoj venkova – EAFRD.¹

1.1. Název MAS: Místní akční skupina Blanský les – Netolicko o. p. s.

Právní forma: obecně prospěšná společnost

Datum založení: Místní akční skupina Blanský les – Netolicko o. p. s. (dále jen MAS BLN) byla založena 23. srpna 2004 a je zapsána v rejstříku obecně prospěšných společností vedeného Krajským soudem v Českých Budějovicích, spisová značka O98.

1.2. Datum podpisu Dohody se SZIF:

Datum podpisu Dohody se SZIF: 1. 7. 2008

1.3. Základní údaje

MAS BLN byla zaregistrována jako obecně prospěšná společnost v srpnu roku 2004. V době svého založení měla MAS 18 členů (3x veřejný sektor, 15x soukromý sektor). Územní působnost MAS byla v roce 2004 stejná jako je tomu v současné době (2011). Území MAS se skládá z území 3 svazků obcí, a to (dle abecedního pořadí) – Blanský les – podhůří, Netolicko, Podkletí. Dohromady se jedná o 36 obcí (k 31.12.2010). V současné době má MAS 21 členů.

	Původní stav*	Stav k 31. 12. 2010
Počet obcí	35	36
Počet obyvatel	21 119	22 864
Rozloha MAS (km ²)**	420	428,1
Počet členů celkem	21	21
veřejný sektor	3	3
neveřejný sektor	18	18

*dle SPL předloženého k registraci Žádosti o realizaci SPL

**zaokrouhлено na 2 desetinná místa

¹ Jela Tvrdoňová, Hodnocení strategií místního rozvoje venkova a strategií/záměrů v rámci přístupu LEADER a jejich institucionální zabezpečení, 2009

Činnost MAS

2005

V roce 2005 se členská základna rozrostla o tři nové členy na celkový počet 21.

Nově byli přijati ing. Jaroslava Honsová – Netolice, NEROZ o.p.s. se sídlem v Netolicích a Jiří Honsa – Netolice. Složení členské základny tedy bylo v roce 2005 následující: 3 svazky obcí, 15 podnikatelských subjektů a 3 nestátní neziskové organizace.

Místní akční skupina předložila v lednu 2005 svůj záměr pro Program Leader ČR 2005 Ministerstva zemědělství ČR na téma „Zhodnocení přírodních a kulturních zdrojů“. MAS uspěla v konkurenci dalších cca čtyřiceti MAS a obdržela tak dotaci 3 miliony Kč (z celkové čtyřicítky MAS, které žádaly o dotaci, uspěla zhruba polovina z nich). Znamenalo to, že na projekty v regionu MAS mohlo být rozděleno 2,7 milionu Kč. Zbývající částka 300.000 Kč byla na zajištění činnosti MAS. Celkem byly v roce 2005 realizovány v MAS 4 projekty.

Dále MAS obdržela v srpnu 2005 finanční příspěvek na projekt „Příprava na realizaci pilotní strategie MAS Blanský les – Netolicko. Výsledkem je pilotní strategie pro další programovací období EU 2007 – 2013.

V prosinci 2005 dále vstoupila MAS do Národní sítě místních akčních skupin ČR.

2006

V březnu 2006 žádala MAS o dotaci z programu Leader ČR 2006 Ministerstva zemědělství ČR. Se svým záměrem na téma „**Zlepšení kvality života ve venkovských oblastech**“ uspěla v konkurenci cca šedesátky MAS a získala tak dotaci 3 miliony Kč (vybráno bylo celkem 21 místních akčních skupin, z toho pouze tři z Jihočeského kraje).

V rámci vyhlášených dvou opatření (Opatření 1 – Nákup strojů, Opatření 2 – Pořizování a obnova informačních systémů) bylo na projekty v regionu MAS rozděleno **2,7 milionu Kč** - obce Nová Ves, Žabovřesky, Vrábče, Srnín a Zlatá Koruna získaly dotaci na varovné a informační systémy (bezdrátové rozhlas) a podnikatelské subjekty ZOD Němčice a ZD Podklet'an Křemže na pořízení zemědělských strojů.

MAS realizovala od září 2005 do poloviny srpna 2006 projekt „Příprava na realizaci pilotní strategie MAS Blanský les - Netolicko“. Z prostředků programu Leader+ vznikla **pilotní strategie regionu MAS pro období let 2007 - 2013**. Tato strategie byla stěžejním podkladem pro podání žádosti o účast v programu Leader v programovacím období EU 2007 - 2013.

MAS uspěla se žádostí do grantového programu SROP a zahájila tak realizaci projektu **Destinační management regionu Blanský les - Netolicko**. Cílem projektu je využití potenciálu regionu v oblasti cestovního ruchu, tvorba jednotné image, propagace regionu a jeho aktivit, vznik regionálních produktů cestovního ruchu, a v neposlední řadě vznik organizační struktury, která se zaměří na sjednocení výše uvedené koncepce turistického ruchu na území MAS. Během roku 2006 probíhaly práce především na zpracování **marketingové strategie** a na **přípravě produktů turistického ruchu**.

2007

V roce 2007 se území MAS se rozšířilo o další dvě nové obce – Branišov a Kvítkovice.

Také v roce 2007 byl vypsán Ministerstvem zemědělství program Leader ČR. Pravidla v tomto roce neumožňovala účast místních akčních skupin, které již podporu v rámci programu Leader ČR obdržely v minulých letech. Vzhledem k tomu, že se naše MAS účastnila programu Leader ČR v roce 2005 a 2006, nemohla být žadatelem.

MAS BLN v rámci projektu "Destinační management na území Blanský les – Netolicko" spustila nové turistické stránky regionu www.blanet.cz. Návštěvníci stránek najdou v českém, německém i anglickém jazyce informace o regionu – možnosti ubytování, stravování, zajímavé turistické cíle, tipy na výlety, ale také aktuální informace o zajímavých kulturních, sportovních akcích, které se konají po celý rok v obcích na území MAS BLN a v nejbližším okolí

V rámci tohoto projektu se podařilo nastartovat fungování kanceláře destinačního managementu a následující dílčí aktivity:

- turistický portál www.blanet.cz
- administrační systém ubytování a stravování
- pomoc při zpracovávání projektů v oblasti cestovního ruchu
- semináře a pracovní skupiny
- zpracována strategie cestovního ruchu regionu MAS
- tématické propagační materiály
- marketingové logo a slogan regionu (čertík Peklík)

2008

Od roku 2008 realizuje MAS Strategický plán Leader: MAS Blanský les – Netolicko, čertovský hezké místo. SPL MAS byl vybrán v 1. skupině, kde bylo k realizaci vybráno celkem 48 strategií. V rámci SPL je realizováno 8 následujících fichí. Realizace SPL je tedy stěžejní náplní aktivit MAS.

- Fiche 1 ZEMĚDĚLSTVÍ
- Fiche 2 DIVERZIFIKACE
- Fiche 3 VENKOVSKÁ TURISTIKA
- Fiche 4 ZÁZEMÍ
- Fiche 5 ROZVOJ
- Fiche 6 DĚDICTVÍ
- Fiche 7 VZDĚLÁVÁNÍ
- Fiche 8 ŘEMESLA A SLUŽBY

Mezi další aktivity v roce 2008 lze jmenovat pořádání Kratochvilské pouti a spolupořádání otevření cyklistické sezony v Jihočeském kraji.

2009

V roce 2009 MAS Blanský les – Netolicko o. p. s. oslavila pátý rok své úspěšné existence. Rok 2009 již byl plně věnován realizaci a naplňování Strategického plánu Leader, a to prostřednictvím vyhlášených dvou výzev (2. a 3. Výzva). Projekty z 1. Výzvy byly již z větší části realizovány. Ve všech vyhlášených výzvách byl patrný převis poptávaných finančních prostředků nad finanční

alokací na jednotlivé výzvy. Tato skutečnost je důsledkem kvalitně nastaveného Strategického plánu Leader (vhodně zvolená struktura zvolených fichí v rámci SPL). Spolupráce a partnerství všech zainteresovaných subjektů tak nadále pokračuje a rozvíjí se správným směrem. Dalšími výraznějšími aktivitami MAS byla v roce 2009 (s pokračováním i v roce 2010) realizace projektu s názvem „Příroda je náš kamarád, naučím se mít ji rád“. Na tento projekt MAS získala dotaci z Fondu T-Mobile pro zaměstnance, vydání 2 tematických pexes (za přispění Jihočeského kraje), pořádání Kratochvilské pouti na Státním zámku Kratochvíle. Podání žádosti na projekt spolupráce mezi MAS (Obnova sakrální architektury, spolupráce s MAS Sdružení Růže a s MAS Pomalší).

2010

Z předchozí 1., 2. a 3. Výzvy MAS bylo k 31. 12. 2010 z celkového počtu 29 zrealizováno 27 projektů. 2 projekty z 3. Výzvy by měli příjemci dotace dokončit v roce 2011. V roce 2010 byly dokončeny i 4 z 10 projektů ze 4. Výzvy.

V roce 2010 byly zpracovány 3. a 4. **aktualizace SPL**. Třetí aktualizace tohoto dokumentu se týkala změny počtu členských obcí (prostřednictvím Svazku obcí Podkletí vstoupila do MAS obec Mojně), čtvrtá aktualizace se zabývá zejména realizací cílů SPL (prostřednictvím vypsání výzev, dodržování finančního rozpočtu výzev, obsahuje stanovení monitorovacích indikátorů pro rok 2011).

REALIZACE PROJEKTU SPOLUPRÁCE NA ÚZEMÍ MAS

Na území MAS Blanský les – Netolicko o.p.s. byl realizován projekt „Rehabilitace drobných sakrálních staveb v jihočeském pohraničí“, podpořený z Programu rozvoje venkova, Opatření IV.2.1. Realizace projektů spolupráce. Společně jej zrealizovaly MAS Sdružení Růže, o. s., MAS Pomalší o.p.s. a MAS Blanský les – Netolicko o.p.s. V rámci tohoto projektu byl na území všech členských obcí MAS proveden monitoring kaplí, kapliček, křížků, božích muk, zvoníček apod., na což navázal vznik internetových stránek www.jihoceskekaplicky.cz, kde je databáze této drobné sakrální architektury. V rámci projektu byla také v Netolicích restaurována socha sv. Jana Nepomuckého, uskutečnil se seminář „Sakrální architektura v regionu a její obnova.“

PŘÍRODA JE NÁŠ KAMARÁD, NAUČÍM SE MÍT JI RÁD

V červnu 2010 skončila realizace projektu „Příroda je náš kamarád, naučím se mít ji rád“. Ekovýchovný vzdělávací program se uskutečnil ve školním roce 2009/2010 a zapojeny do něj byly čtyři mateřské školy na území MAS (Netolice, Křemže, Nové Homole, Malovice). Na projekt čerpala MAS dotaci od Nadace Via z programu „Fond T-Mobile pro zaměstnance“. Děti se hravou formou seznámily, jak se pozitivně chovat k přírodě. Do každého z programů byly aktivně zapojeny (prostřednictvím pohybových aktivit, her, soutěží, rukodělné činnosti). Velice kladně hodnotily program i ředitelky a učitelky jednotlivých mateřských škol. Celkem se projektu zúčastnilo cca 100 osob. Jednalo se o pilotní projekt tohoto typu na území MAS Blanský les – Netolicko.

ZELENÁ ÚSPORÁM

Od června 2010 poskytovala MAS poradenství k programu Zelená úsporám (úspory energie, obnovitelné zdroje energie). Původně měly být konzultace poskytovány až do konce června 2011. Vzhledem k tomu, že Státní fond životního prostředí tento program zastavil, skončilo poradenství na konci prosince 2010. Za sedm měsíců poskytla MAS 37 konzultačních hodin.

2. Popis SPL, fichí a rozpočtu

2.1. Složení SPL

2.1.1. Cíle SPL

SPL pro území MAS BLN vychází ze snahy MAS naplňovat cíle přijaté Pilotní strategie území MAS na období 2007 až 2013, a to prostřednictvím implementace metody LEADER na území MAS.

Podpora stávajícího potenciálu území a aktivizace rozvoje a modernizace podniků (především v zemědělské a turistické oblasti)

- Aktivizace činností v malých obcích
- Podpora turistického ruchu na celém území MAS
- Motivace podnikatelských subjektů investovat do vlastního rozvoje a do rozvoje regionu (do rozvoje obce)
- Podpora zachování historických hodnot a tradic území a odkazu našich předků
- Aktivizace místních aktérů (prostř. vzdělávacích projektů, projektů spolupráce)
- Vytváření spoluzodpovědnosti za rozvoj území MAS (integrované projekty spolupráce)
- Pozitivní jméno regionu (prostř. prezentace výsledků)
- Vytvoření kvalitního zázemí pro život a rozvoj (rozvoj sounáležitosti obyvatel s regionem)
- Motivace ke spolupráci (důraz na integrované projekty)
- Zapojení komunit při tvorbě a realizaci projektů
- Podpora zaměstnanosti v regionu (místní příležitosti)
- Zlepšení podmínek podnikání v regionu

Zaměření (priority) SPL na území MAS BLN:

2.1.2. Priority SPL

- Rozvoj venkovského prostoru
- Udržitelný a trvalý rozvoj turistického ruchu
- Zlepšení zázemí pro život obyvatel v obcích
- Aktivizace podnikatelských subjektů
- Podpora tradičního odvětví v regionu - zemědělství
- Zlepšení podmínek občanských organizací
- Zlepšení kvality a nabídky služeb
- Vzdělávání
- Zachování dědictví a tradic regionu

2.1.3. Fiche – Oblasti podpory

Fiche (Oblasti podpory)

fiche (číslo a název)	žadatelé	výše dotace	vymezení fiche	oblasti podpory	návaznost na PRV
1 Zemědělství	<ul style="list-style-type: none"> - zemědělský podnikatel, tzn. fyzická nebo právnická osoba, který podniká v zemědělské výrobě v souladu se zákonem č. 252/1997 Sb., o zemědělství, ve znění pozdějších předpisů - podnikatelský subjekt, který je z převážné většiny vlastněn zemědělskými prvovýrobci a předmětem jeho činnosti je poskytovat práce, výkony nebo služby, které souvisejí výhradně se zemědělskou výrobou a při kterých se využijí prostředky nebo zařízení sloužící zemědělské výrobě 	100 tis. – 2 mil. Kč 40 % - 60 %	<ul style="list-style-type: none"> - podpora aktivit zemědělských subjektů v oblasti rostlinné a živočišné výroby - zvýšení efektivity procesů ve výrobě - zlepšení hospodárnosti v zemědělství - zvýšení konkurenceschopnosti v zemědělství - podpora ekologického zemědělství 	- rostlinná a živočišná výroba, zpracování biomasy, nákupy technologií souvisejících s rostlinnou a živočišnou výrobou, obnova budov a ploch	I.1.1.1.
2 Diverzifikace	<ul style="list-style-type: none"> - fyzické a právnické osoby, které podnikají v zemědělské výrobě v souladu se zákonem č. 252/1997 Sb., o zemědělství, ve znění pozdějších předpisů 	50 tis. - 2 mil. Kč 30 % - 56 % veř. podpora	<ul style="list-style-type: none"> - rozšíření nabídky a služeb na území MAS poskytovaných zemědělskými subjekty - zajištění dalších příjmů zemědělských subjektů z nezemědělské činnosti (specifické vymezení: Pouze záměr a) diverzifikace činností nezemědělské povahy) 	<ul style="list-style-type: none"> - podpora diverzifikace zemědělských aktivit - oblast stavebnictví, obchodu, oprav a obnovy budov a ploch, pořízení technologií, strojů a vybavení v těchto oblastech 	III.1.1.
3 Venkovská turistika	<ul style="list-style-type: none"> - zemědělský podnikatel, tzn. fyzická nebo právnická osoba, který podniká v zemědělské výrobě v souladu se 	50 tis. – 2 mil. Kč 30 % - 56 % veř. podpora	<ul style="list-style-type: none"> - podpora tradiční oblasti na území MAS - zlepšení stavu a kvality ubytovacích a 	ubytování, stravování, doprovodná	III.1.3.

	<p>zákonem č. 252/1997 Sb., o zemědělství, ve znění pozdějších předpisů.</p> <p>- Nezemědělské podnikatelské subjekty, pouze pokud mají kratší než dvouletou historii podnikání v oblasti cestovního ruchu ke dni podání Žádosti o dotaci</p>		<p>stravovacích kapacit v regionu</p> <ul style="list-style-type: none"> - zlepšení nabídky doprovodných služeb a infrastruktury v oblasti turistického ruchu (půjčovny, hřiště) - podpora diverzifikace zemědělských aktivit směrem k rozvoji venkovské turistiky - podpora agroturistiky - zvýšení konkurenceschopnosti a atraktivity regionu v oblasti turistického ruchu <p>(specifické vymezení: Pouze záměr b) ubytování, sport)</p>	<p>infrastruktura a služby, obnova památek</p>	
4 Zázemí	- obce	50 tis.-2 mil. Kč 90 %	<ul style="list-style-type: none"> - zlepšení stavu základní infrastruktury v obcích - zlepšení stavu životního prostředí v regionu - zlepšení dopravní obslužnosti v obcích - tvorba koncepcí rozvoje území 	<p>- tvorba územních plánů obcí, výstavba a rekonstrukce kanalizací, vodovodů, ČOV, obnova místních komunikací, technické infrastruktury, vč. dalších souvisejících úprav (výsadba zeleně, zpevnění ploch, pořízení techniky na jejich údržbu apod.)</p>	III.2.1.1.
5 Rozvoj	<ul style="list-style-type: none"> - obce - svazky obcí - nestátní neziskové organizace - zájmová sdružení právnických osob - církve a jejich organizace 	50 tis. – 2 mil. Kč 90 % - hl. opatření (vedlejší opatření III.3.1. – 100 %, režim de minimis)	<ul style="list-style-type: none"> - zlepšení stavu zázemí v obcích pro konání sportovních, kulturních atd. aktivit - další rozvoj služeb pro obyvatele v oblasti vzdělávání a informování, vč. aktivního zapojení veřejnosti - zlepšení nabídky služeb pro obyvatele a návštěvníky - podpora aktivit spolků, sdružení a dalších organizací činných v regionu, vč. 	<p>- výstavba a rekonstrukce budov a ploch občanské vybavenosti (kulturní, sportovní, zdravotní, sociální), vč. pořízení vybavení pro pořádání akcí a vzdělávací aktivity obcí a občanských</p>	III.2.1.2. III.3.1.

			rozvoje spolupráce (specifické vymezení: Pouze záměr a) občanské vybavení a služby a záměr c) zázemí pro společenské, kulturní, sportovní, spolkové, enviromentální a církevní aktivity, vč. opatření III.3.1. Vzdělávání)	organizací	
6 Dědictví	<ul style="list-style-type: none"> - obce - svazky obcí - nestátní neziskové organizace - zájmová sdružení právnických osob - církve a jejich organizace 	50 tis.- 2 mil. Kč 90 %	<ul style="list-style-type: none"> - zvýšení atraktivnosti regionu z hlediska historického odkazu - vytváření koncepcí ochrany kulturního dědictví na území MAS - zachování dědictví našich předků a využití pro další rozvoj regionu, především turistického ruchu - obnova významných památek a historických prvků regionu - zachování historického venkovského rázu obcí - zvýšení informovanosti o historii a tradicích regionu 	obnova kapliček, božích muk a dalších typických prvků sídel a krajiny, zřízení stálých expozic, stavební obnova kulturních památek	III.2.2.
7 Vzdělávání	<ul style="list-style-type: none"> - obce - svazky obcí - nestátní neziskové organizace 	30 tis.-200 tis. Kč 100 %, de minimis	<ul style="list-style-type: none"> - zapojování a aktivizace komunit - podpora informovanosti a vzdělanosti obyvatel regionu - zlepšení podmínek podnikání na venkově - ekologická výchova 	Vzdělávací akce pro mládež, tématické semináře, školení, praktický výcvik (exkurze)	III.3.1.
8 Řemesla a služby	- fyzické i právnické osoby podnikatelé (i bez historie), které splňují podmínky pro zařazení do kategorie mikropodniků, žadatel nesmí být zemědělský podnikatel dle zákona č. 252/1997 Sb., o zemědělství, ve znění pozdějších předpisů.	50 tis. – 2 mil. Kč 50 % - 56 % veř. podpora	<ul style="list-style-type: none"> - podpora tradičních řemesel a služeb - podpora malých živností - udržení kvality služeb na venkově - podpora zaměstnanosti v regionu (specifické vymezení: Fiche je zaměřena pouze na záměr a) Zakládání mikropodniku a rozvoj existujícího mikropodniku) 	stavební úpravy dílen, provozoven, pořízení vybavení pro potřeby zkvalitnění, rozšíření stávající nabídky služeb	III.1.2.

*limity způsobilých výdajů, návaznost na PRV – v současné době již neodpovídá, ve Fichích jsou nastaveny limity ZV, vůbec nejsou vedlejší opatření apod.. Hlavní změny ve Fichích proběhly v roce 2011

2.1.4. Aktualizace SPL a fichí

Aktualizaci SPL má MAS zpracovanou za každý kalendářní rok. V následující části uveden stručný obsah jednotlivých aktualizací.

2008 – Aktualizace č. 1 - analýza SPL, analýza plnění monitorovacích ukazatelů, analýza 1. výzvy, kancelář MAS, vzdělávání v MAS, výstupy aktualizace v SPL

2009 – Aktualizace č. 2 - dosavadní vývoj výzev v letech 2008-2009, analýza naplňování cílů SPL, analýza plnění MI SPL, analýza výzev, přijatých a vybraných projektů – 1. až 3. výzva, naplňování MI, organizační otázky MAS, nejdůležitější výstupy aktualizace SPL

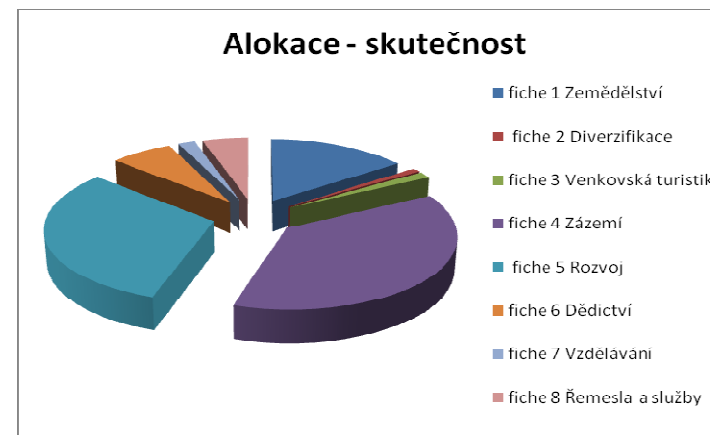
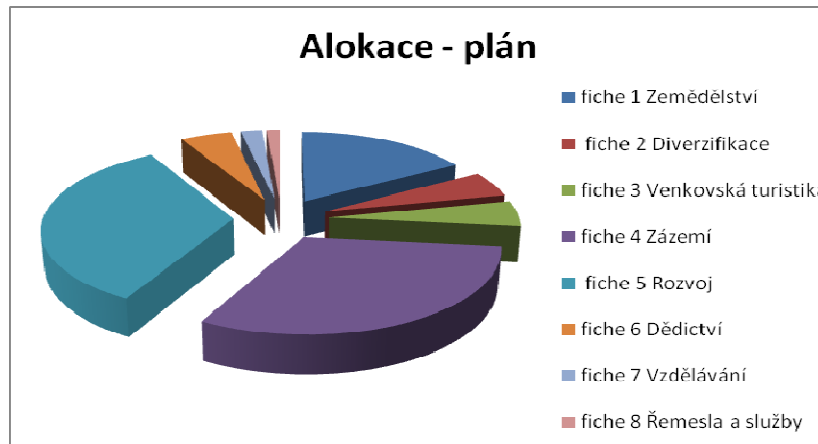
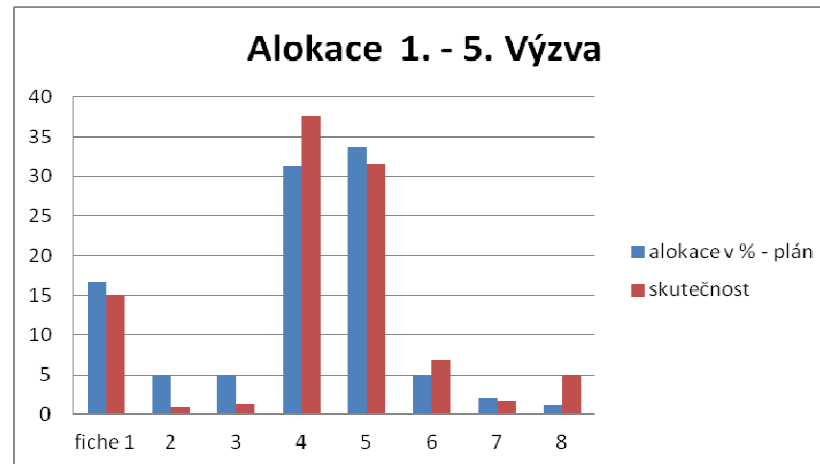
2010 - Aktualizace č. 3 – přistoupení obce Mojně

2010 – Aktualizace č. 4 – přehled výzev vyhlášených v roce 2010, analýza naplňování cílů SPL a Fichí, analýza naplňování MI za období 2008-2009, analýza naplňování za rok 2010, stanovení MI na rok 2011, analýza výzev v roce 2010 (4. a 5. výzva), přehled projektů dle místa realizací a čerpání v rámci fichí, návrh na aktualizace dalších dokumentů MAS a návrhy aktivit

Nejaktuálnější fiche byly aktualizovány na základě jednání Programového výboru MAS, a to hlavně na základě nové metodiky pro tvorbu fichí od nového roku 2011 (pro tuto evaluaci neaktuální). V následující tabulce jsou uvedeny výzvy v rámci prvních 3 let realizace SPL– 2008, 2009 a 2010. Dle údajů z PF (nejsou bohužel vždy správné), např. jsou uvedeny částky vyšší, než žadatel žádal v Žádosti o proplacení.

2.2. Předpokládaná a skutečná alokace (dle údajů z Portálu farmáře)

Fiche	Předpokládaná alokace (dle SPL, v %)	1. výzva 2008	2. výzva 2009	3. výzva 2009	4. výzva 2010	5. výzva 2010	Celkem v Kč	Celkem v %	Rozdíl v počtu % z celku	Rozdíl počtu % v rámci dané fiche
1	16,7	1 346 937			1 529 420		2 876 357	15,1	-1,6	- 10
2	5			163 631		0	163 631	0,9	-4,1	- 82
3	5			274 400			274 400	1,4	-3,6	- 72
4	31,25		4 406 061			2 736 672	7 142 733	37,5	+6,25	+20
5	33,7	3 707 861			2 300 401		6 008 262	31,5	-2,2	- 7
6	5		640 717		657 913		1 298 630	6,8	+1,8	+ 36
7	2,1	0	170 000		180 000		350 000	1,8	-0,3	- 14
8	1,25			957 218			957 218	5	+3,75	+ 300
CELKEM		5 054 798	5 216 778	1 395 249	4 667 734	2 736 672	19 071 231			



Podané/vybrané projekty

Fiche	% z rozpočtu (dle platného SPL)	% z rozpočtu (stav k 31. 12. 2010)*	Podané žádosti		Schválené žádosti		Proplacené projekty	
			ks	Kč	ks	Kč	ks	Kč
1 - Zemědělství	16,7	15,1	8	1 972 826	7	1 587 937	2	1 346 937
2 - Diverzifikace	5	0,9	2	861 359	2	861 359	1	163 631
3 – Venkovská turistika	5	1,4	1	274 400	1	274 400	0	0
4 - Zázemí	31,25	37,5	13	8 738 891	12	7 515 224	11	6 968 133
5 - Rozvoj	33,7	31,5	18	10 743 386	12	6 146 555	12	6 008 262
6 - Dědictví	5	6,8	5	1 425 988	5	1 298 630	5	1 297 415
7 - Vzdělávání	2,1	1,8	3	412 110	3	412 210	2	321 176 ²
8 – Řemesla a služby	1,25	5	7	957 230	7	957 230	6	669 836 ³

*% zaregistrovaných projektů z dané fiche na SZIF

V rámci 1. a 2. Výzvy jsou již všechny projekty realizovány, tj. vyplacené dotace, respektive jejich výše, je převzata z portálu farmáře

V rámci 3. Výzvy je ještě jeden projekt v realizaci (fiche 3 – Venkovská turistika), to znamená částka dotace byla převzata z žádosti o dotaci.

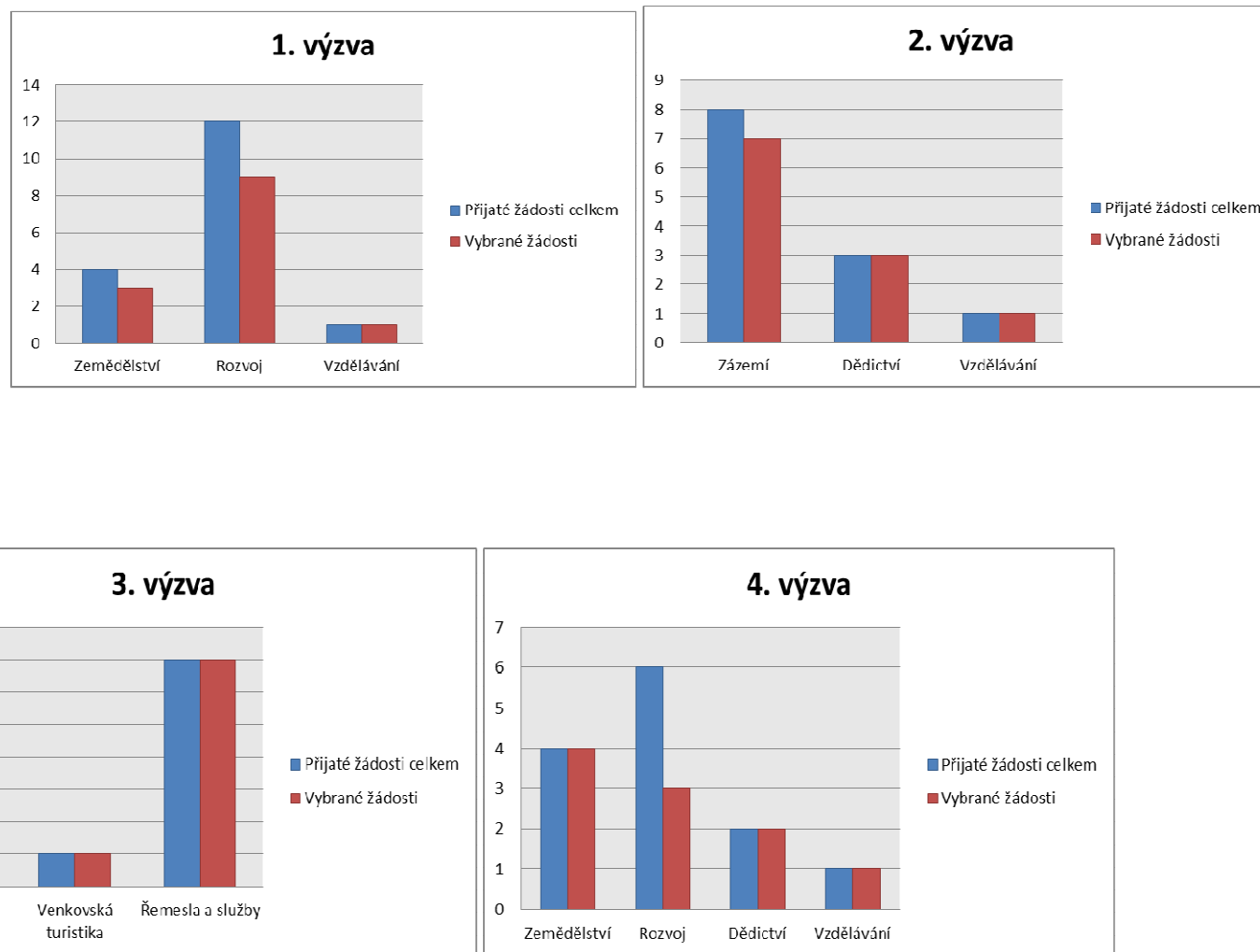
V rámci 4. Výzvy jsou ještě 3 projekty v realizaci (všechny ve fichi 1 – Zemědělství)

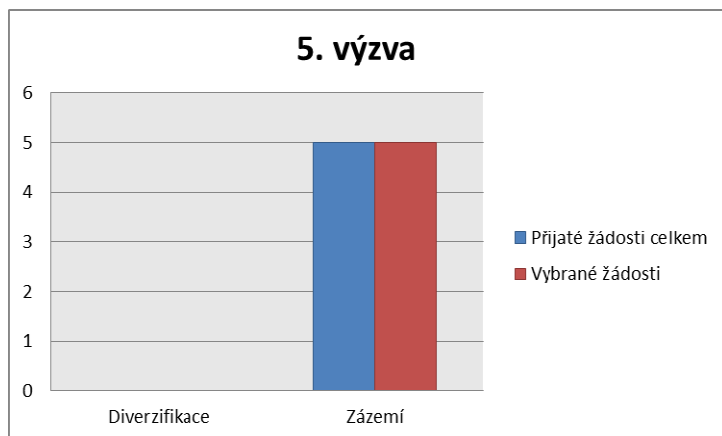
V rámci 5. Výzvy je jeden projekt v realizaci

² Na PF uvedena zřejmě chybná částka, která byla vyplacena (170 000 Kč), žadatel žádal pouze o 141 176 Kč.

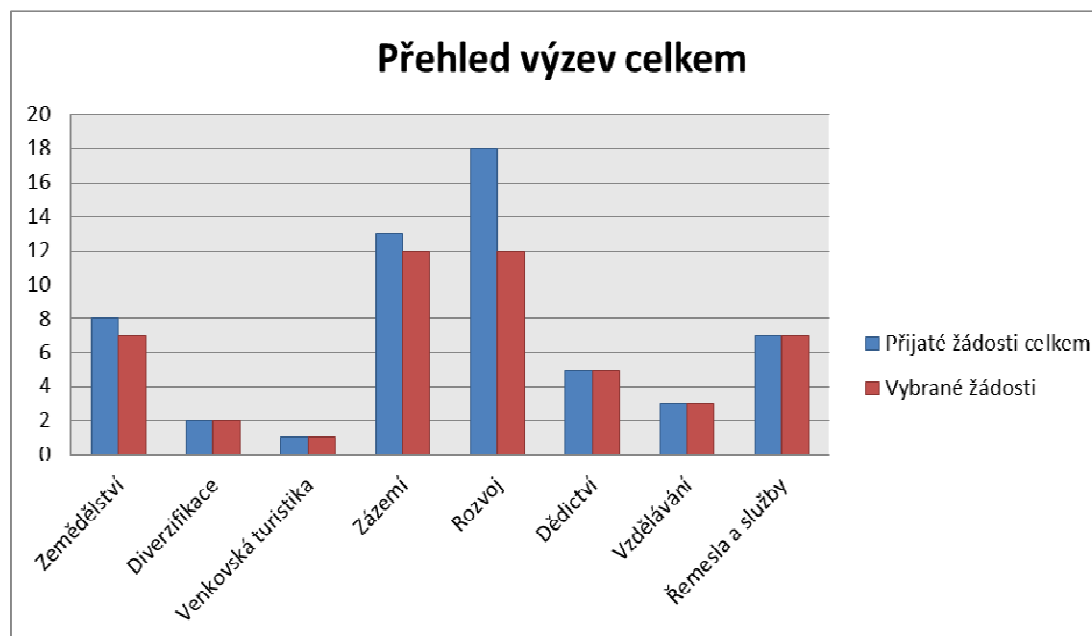
³ Na PF je opět u dvou projektů uvedena vyšší schválená platba oproti skutečnosti

Grafické znázornění přijatých projektů v jednotlivých výzvách





Celkový přehled výzev



2.3. Alokace

	Celková alokace MAS na rok	Alokace na IV.1.1. v Kč (podle skutečnosti)	Alokace na IV.1.1 v %	Alokace na IV.1.2. v Kč (podle skutečnosti, ne dle závazkování)	Alokace na IV.1.2 v %
2008	6 291 829	857 297	13,6	5 054 798	80,1
2009	8 448 486	1 125 846	13,3	6 522 027	77,2
2010	8 921 907	1 140 588	12,7	7 404 406	83
CELKEM	23 662 222	3 123 731		18 981 231	

Alokace na IV.1.2. se v tabulce nerovná vzorci Celková alokace – alokace na IV.1.1, a to z několika důvodů (samozřejmě nedošlo k překročení alokace na IV.1.1. přes 20% z roční alokace)

- 1) v první výzvě nebyl nakonec realizován projekt v rámci fiche 1 Zemědělství a ve fichi 7 Vzdělávání (dle žádosti velikost dotace 241 000 Kč + 62 110 Kč)
- 2) v první výzvě byl dodatečně dovybrán náhradní projekt
- 3) v třetí výzvě nebyl realizován projekt v rámci fiche 2 Diverzifikace (dle žádosti velikost dotace 697 728 Kč (byl schválen, ale nerealizoval – částka není do výše alokace IV.1.2 započítána)
- 4) někteří žadatelé nakonec čerpali dotaci nižší oproti předpokladům (např. u 2 projektů z 5. Výzvy bylo čerpáno u každého z projektů o cca 200 000 Kč méně).
- 5) uspořené částka byla dle pravidel (možnost utratit v jiných výzvách) utracena v částečně v 6. a také v 7. Výzvě. I tak má MAS dle údajů z PF cca 130 000 Kč nerozdělených (údaje k 31. 11. 2011). Tato skutečnost se tedy projeví např. v roce 2012, kdy bude alokace na IV.1.2. vyšší.

Skutečně proplacené dotace

	Alokace IV.1.2 (dle Dohody)	Projekty schválené VK MAS	Výše dotace dle podepsaných Dohod	Výše skutečně proplacených dotací
2008	5 175 869	5 328 886	5 193 091 ⁴	5 054 798
2009	7 322 486	7 310 260	7 310 260 ⁵	6 612 027
2010	7 604 907	7 776 404	7 776 404	7 404 406
CELKEM				

⁴ 2 projekty nebyly realizovány – nebyla podepsána Dohoda, jeden projekt byl dovybrán jako náhradní

⁵ 1 projekt byl po podepsání Dohody ukončen (výše dotace 697 728 Kč)

2.4. Vyhlášené výzvy – 2008 – 2010

	1. výzva	2. výzva	3. výzva	4. výzva	5.výzva	CELKEM	úspěšnost žadatelů v %
Termín příjmu žádostí	14.7. 2008 - 14.8.2008	6.4.2009 - 10.4.2009	7.9.2009 - 10. 9. 2009	26.4.2010 - 29.4.2010	6.9.2010 - 10. 9. 2010		
Fiche	5. kolo PRV	7. kolo PRV	8. kolo PRV	10. kolo PRV	11. kolo PRV		
1	4/3⁶			4/4		8/7	87,5
2			2/2⁷		0/0	2/2	100
3			1/1			1/1	100
4		8/7			5/5	13/12	92
5	12/9⁸			6/3		18/12	67
6		3/3		2/2		5/5	100
7	1/1⁹	1/1		1/1		3/3	100
8			7/7			7/7	100
CELKEM	17/13	12/11	10/10	13/10	5/5	57/49	ø = 85 %

Celkově lze říci, že procentní úspěšnost je celkem vysoká, v 5 fichích byla v letech 2008 – 2010 úspěšnost 100 %. Nejmenší úspěšnosti byly ve fichích, ve kterých byl nominálně nejvyšší počet podaných žádostí (fiche 4 a 5).

2.5. Přehled projektů, které byly vybrány Výborem pro výběr a monitorování projektů

	Subjekt	Název projektu
1. výzva	ZD Dubné a. s.	Dodávka technologie hrazení, napájení a krmení pro teletník Žabovřesky
	ZD Brloh se sídlem v Brloze	Výměna kotle na biomasu - rekonstrukce kotelny
	ZD Podkleťan Křemže	Pořízení pohybové aktivity - farma Krásetín ¹⁰
	Svazek obcí Netolicko	Vybavení pro pořádání akcí v SO Netolicko
	Sdružení pro duchovní a hmotnou obnovu a rozvoj CHKO Blanský les	Rozvoj lyžařské turistiky v CHKO Blanský les
	SK Jankov	Zvýšení úrovně vybavení sportovního areálu SK Jankov
	Obec Homole	Výměna oken v MŠ Nové Homole
	Město Netolice	Město Netolice - regenerace dětského hřiště za kulturním domem

⁶ Jeden projekt byl stažen žadatelem po podpisu Dohody

⁷ Jeden projekt byl stažen žadatelem po podpisu Dohody

⁸ Jeden projekt byl dovybrán jako náhradník

⁹ Jeden projekt byl stažen žadatelem před podpisem Dohody

¹⁰ Projekt stažen po podpisu Dohody

	TJ Sokol Křemže	Rekonstrukce objektu Němcalka
	SDH Brloh	Modernizace hasičské zbrojnice
	Obec Brloh	Rekonstrukce víceúčelového hřiště v Brloze
	Sportovní klub Včelná u Českých Budějovic	Provedení stavebních úprav budov SK Včelná
	TJ Sokol Křemže	Rekonstrukce objektu Němcalka ¹¹
	Městys Křemže	Ekovýchovné vzdělávací akce pro děti a mládež v Křemži ¹²
2. Výzva	Obec Vitějovice	Veřejný rozhlas Vitějovice
	Městys Křemže	Oprava místní komunikace "Pasíčka - Drahejšov"
	Obec Jankov	Veřejné osvětlení Holašovice
	Obec Záboří	Komunikace pro pěší Záboří
	Obec Homole	Chodník v Nových Homolích
	Obec Kamenný Újezd	Plavnice - prodloužení vodovodu
	Obec Dubné	Dubné - stavební úprava návsi
	Město Netolice	Obnova hřbitovní zdi v Netolicích
	Městys Křemže	Hrad Dívčí Kámen - Záchrana vstupu do paláce
	Obec Brloh	Obnova a restaurování kapličky Panny Marie Kájovské na Rohách
	Město Netolice	Letní archeologická škola Netolice 2009: Sondy do života a kultury nejstarších obyvatel Netolic
3. Výzva	Václav Sládek	Peletizační linka v Dobčicích
	Zemědělství Prachatice a. s.	Chráněná dílna Netolice - nákup soustruhu ¹³
	Rudolf Strnad	Rekonstrukce zemědělského objektu - Schwanzenbergovo silo
	Petr Nekovář	Modernizace provozovny na zpracování kovu
	Novák kuchyně s. r. o.	Modernizace truhlárny
	Jiří Mikeš	Modernizace technologického zařízení truhlárny
	Martin Janda	Modernizace vybavení laboratoře mechaniky zemin
	Jiří Toušek	Modernizace podnikatelského provozu - nákup lešení
	Miroslav Plánský	Rozšíření stávajícího strojního vybavení o formátovací pilu
Milan Hanakovič	Rozšíření technologického vybavení podnikatelského provozu	
4. Výzva	Václav Sládek	Zastřešení silážní jámy
	Václav Filištejn	Výstavba příslušenství stáje - manipulační plochy a přístřešek pro nakládání se stájovými krmivky
	Libor Lev	Základna pastevního areálu "U Bychů" 1. etapa
	Dobčická tvrz s. r. o.	Porodna ovcí v pastevním areálu Chvalovice
	Tělocvičná jednota Křemže	Rekonstrukce objektu Němcalka - II. etapa

¹¹ Projekt dovybrán jako náhradník

¹² Projekt stažen žadatelem před podpisem Dohody

¹³ Projekt stažen žadatelem po podpisu Dohody

	Město Netolice	Stavba skateboardového zařízení ve sportovním areálu Netolice
	Obec Srnín	Garáž pro hasičskou techniku sportovního areálu Srnín
	Městys Křemže	Hrad Dívčí Kámen – bezpečnostní ochoz dělostřelecké bašty a přístupové schodiště
	Obec Žabovřesky	Oprava kaple Nejsvětější Trojice v obci Dehtáře
	Město Netolice	Letní archeologická škola Netolice 2010: Sondy do života a kultury nejstarších obyvatel Netolic
5. Výzva	Obec Včelná	Bezdrátový místní informační systém pro obec Včelná
	Obec Vrábče	Chodník u „Nové Hospody“ v k.ú. Vrábče
	Obec Brloh	Autobusová čekárna v Brloze
	Obec Olšovice	Revitalizace návsi Olšovice
	Město Netolice	Výstavba osvětlení v ulici Náměstí a v ulici Vodňanská v Netolicích

Kompletní seznam přijatých, vybraných, nevybraných, náhradních projektů dle příslušných výzev je uveden na www.mas-netolice.cz, a to vždy v sekci pro konkrétní výzvu.

3. Metodika přístupu ke střednědobému hodnocení

3.1. Zdroje dat (údajů)

Jako informační základ pro možnost samotného vyhodnocování stanovených otázek slouží k účelům tohoto střednědobého hodnocení především vlastní sběr a analýza sledovaných dat (alokace, plnění indikátorů apod.) a strukturované rozhovory s jednotlivými žadateli, respektive příjemci dotace. Dále jsou data a informace čerpány z práce pracovní skupiny Evaluace SPL.

3.2. Analýza monitorovacích indikátorů SPL

Analýza (vyhodnocení) realizace SPL je samotná analýza stanovených monitorovacích indikátorů. Jejich stanovení bylo provedeno v samotném SPL a tvořilo základní propojení mezi splněním strategických cílů v návaznosti na zaměření jednotlivých fází, respektive již konkrétních projektů. Pro tyto indikátory byla stanovena hodnota, která by měla být prostřednictvím realizovaných projektů naplněna.

Přehled monitorovaných indikátorů v SPL									
	Parametr - popis	Měřítko (počet, km ap.)	Plánovaný stav 2008 + 2009 (Dle SPL) ¹⁴	Plánovaný stav dle aktualizace SPL č. 2	Stav plnění 2008 + 2009	Plnění k 31. 12. 2009 v %	Plánovaný stav 2010	Stav plnění 2010	Plnění k 31. 12. 2010 v %
1	Počet nově vytvořených pracovních míst	počet	2	2	2	100	0	0	100
2	Počet osob využívajících zkvalitněné služby	počet osob	3000	3000	25539	více než 100	4 900	22 438	více než 100
3	Počet vzdělávacích akcí	počet	2	2	1	50	1	1	100
4	Počet obnovených památek a významných kulturních prvků (vč. výstavních expozic)	počet	2	2	3	více než 100	2	2	100
5	Počet podpořených podnikatelských subjektů	počet	4	6	11	více než 100	4	1	25
6	Pořízení strojů a technologií	počet	1	3	10	více než 100	0	0	100
7	Počet lůžek	počet	10	10	10 ¹⁵	100	0	0	100
8	Výstavba nebo obnova objektů občanské vybavenosti	počet	2	8	8	100	6	3	50
9	Výstavba nebo obnova technické infrastruktury (kanalizace, vodovody, ČOV, komunikace)	počet	2	2	6	více než 100	2	4	více než 100

¹⁴ Dle SPL byly MI nastaveny na roky 2008 a 2009 společně, od roku 2010 pak po jednotlivých rocích

¹⁵ Projekt je v současné době těsně před dokončením, MI je tedy již započítán jako splněný

Nenaplnění některých indikátorů je způsobeno časovým nesouladem patrným z doby, na kterou je indikátor plánován. Monitorovací indikátory 2007 – 2009 – byly naplněny všechny kromě počtu vzdělávacích akcí.

MI za rok 2010 nejsou zatím naplněny dva – „Počet podpořených podnikatelských subjektů“ (projekty jsou stále ještě v realizaci) a „Výstavba nebo obnova objektů občanské vybavenosti“ (zde byl předpoklad vyššího počtu přijatých a vybraných žádostí). Žádosti, které byly Výborem pro výběr a monitorování projektů vybrány, obdržely poměrně vysokou dotaci, čili alokace na fichi, která naplňuje toto kritérium (fiche 5 – Rozvoj) byla vyčerpána těmito 3 projekty a na další (které by tento MI naplnily) již finanční prostředky nezbyly.

Lze tedy konstatovat, že indikátory v období 2008 – 2010 byly (jsou) z větší části naplněny. Tato skutečnost odpovídá správnému a „střízlivému“ nastavení těchto indikátorů.

3.3.1. Monitorovací indikátory fichí

Konkrétní kvantitativní hodnota u těchto indikátorů není nastavena – jen shrnutí plnění – roky 2008 – 2010 (respektive naplnění dochází realizací projektů s časovým posunem 2009 – 2011)

Stav k 31. 12. 2010 (tj. 1. až 5 výzva)

Fiche	Sledovaný indikátor	2008	2009	2010	CELKEM
1	Pořízení vybavení, strojů a technologií	2	0	0	2
	Obnova ploch a budov	0	0	1	1
2	Pořízení strojů, technologií a zařízení	0	1	0	1
	Obnova ploch a budov	0	0	0	0
	Nová pracovní místa	0	0	0	0
3	Nové nebo zrekonstruované ubytovací a stravovací kapacity	0	0	0	0
	Nová doprovodná infrastruktura a služby	0	0	0	0
	Nová pracovní místa	0	0	0	0
4	Obnovená technická infrastruktura (počet, délka)	0	6	4	10
	Pořízení vybavení, strojů a technologií	0	0	0	0
	Územní plány (počet)	0	0	0	0
5	Obnova ploch a budov	6	0	3	9
	Vzdělávací akce	0	0	0	0
6	Obnova kulturních památek	0	3	2	5
	Obnova ploch a budov	0	0	0	0
	Nové expozice	0	0	0	0
	Provedené soupisy a mapy	0	0	0	0
7	Počet vzdělávacích akcí	0	1	1	2
	Počet účastníků vzdělávacích akcí	0	14	15	29
8	Pořízení vybavení, strojů a technologií	0	7	0	7
	Obnova ploch a budov	0	0	0	0
	Nová pracovní místa	0	0	0	0

Od roku 2011 byly všechny fiche aktualizovány a došlo k drobným úpravám sledovaných indikátorů. Tyto indikátory za rok 2011 až 2013 budou podrobeny analýze v evaluaci na konci programového období 2007 - 2013. Tyto indikátory se víceméně shodují s MI stanovenými v SPL, ale nemají žádné nastavené hodnoty, které se musí naplňovat.

3.3. Hodnotící otázky¹⁶

Samotné střednědobé hodnocení by mělo posoudit, zda je každý strategický plán Leader realizován v souladu s

- Efektivitou (to znamená, zda nastavené cíle byly dosaženy pomocí disponibilních zdrojů a prostředků)
- Účinností (zda disponibilní zdroje a prostředky jsou úměrné nastaveným cílům)
- Vhodnost dopadů intervence – rozsah intervence vzhledem k potřebám daného regionu

Evaluace SPL (na konci 1. poloviny programovacího období) je důležitá hlavně z následujících hledisek

- Směrování finanční podpory do druhé poloviny daného programovacího období
- Hodnocení představuje „ex ante“ hodnocení pro tvorbu strategie pro další období
- Aktualizace SPL jako výsledek Evaluace
- V neposlední řadě je tato evaluace povinná v polovině programovacího období z hlediska pravidel
-

Metodika zodpovídání hodnotících otázek

U každé z otázek byl stanoven základní ukazatel (kvantitativně, kvalitativně), jehož plnění či neplnění bylo shrnuto v odpovědi na danou otázku. Dále je u každé odpovědi uvedeno vždy několik nejzásadnější vnějších vlivů (faktorů), které na splnění plánovaného stavu měly nejvýznamnější vliv.

3.3.1. Povinné hodnotící otázky

Povinné hodnotící otázky jsou stanoveny Ministerstvem zemědělství a navazují na zásadní principy metody LEADER a to prostřednictvím povinných preferenčních kritérií.

1. Do jaké míry napomohla podpora k dalším pracovním příležitostem v regionu MAS?
2. Do jaké míry napomohla podpora k zavádění víceodvětvových přístupů v regionu MAS?
3. Do jaké míry napomohla podpora k zavádění inovačních přístupů v regionu MAS?
4. Napomohla podpora k většímu zapojení mladých lidí v regionu MAS?
5. Napomohla podpora k většímu zapojení žen v regionu MAS?

Povinná hodnotící otázka č. 1

Do jaké míry napomohla podpora k dalším pracovním příležitostem v regionu MAS?

Popis dat a ukazatelů:

Hrubý (čistý) počet pracovních míst, kvalita vytvořených pracovních míst

¹⁶ Kapitola 3 a 4 sloučena (Otázky a odpovědi)

Vznik nových pracovních míst se projevil pouze v opatření IV.1.1., kdy v kanceláři MAS vznikly 2 nová pracovní místa – referent a manažer SPL. Projekty přijaté v opatření IV.1.2. přímo nevytvořily v rámci 1. až 5. výzvy žádné pracovní místo (hrubé, čisté).

Popis vnějších vlivů:

Na tento fakt (nevytvoření žádného nového pracovního místa) mají hlavní vliv následující skutečnosti

- **charakter podaných projektů**, kdy se prakticky ve všech případech jednalo o aktivity, jejichž výstupem v praxi vytvoření prací místa ani být nemůže (pokud by měla být dodržena jakási ekonomická efektivita). Samozřejmě byly přijaty projekty, kde se jednalo o investice do provozu (např. ve fichi Zemědělství nebo Remesla a služby, ale vždy se jednalo o pořízení technologií, které naopak žadateli čas ušetří a tím pádem tvorba nového pracovního místa samozřejmě nepřichází v úvahu).
- další překážkou, která podle názoru MAS brání vytváření pracovních míst v projektech, je i **doba udržitelnosti projektu**. V současné době si většina žadatelů (lhostejno, zda se jedná o podnikatele nebo obce) nedovolí nové pracovní místo vytvořit, protože nemá dostatečným způsobem zajištěno financování pracovního místa po dobu 5 let (buť na minimální výši mzdových nákladů – celkově by při dnešních hodnotách minimální mzdy celkové náklady zaměstnavatele (žadatele) tvořily částku cca 0,65 mil. Kč při plném úvazku).
- samozřejmě se objevily projekty, jejichž nositel při vstupní kontrole deklaroval vznik několika pracovních míst, ale při bližším seznámení s tímto projektovým záměrem byl nucen od podání Žádosti o dotaci ustoupit z důvodu **nesplnění např. některého z kritérií přijatelnosti** (podporované aktivity, velikost podniku atd.).
- dalším důvodem, proč nevznikla žádná nová pracovní místa v opatření IV.1.2., je **velikost rozpočtu samotného projektu** (náklady na udržení pracovního místa několikanásobně převyšují samotnou investici do projektového záměru). S tímto faktem je také spojena nutnost nejprve vše financovat z vlastních zdrojů, v několika případech si žadatel musel předfinancování projektu zajistit úvěrem a další zadlužení kvůli vytvoření pracovního místa by vedlo až do extrémů, kdy by přijatá dotaci žadatele naopak ekonomicky „zničila“.
- svým způsobem je limitující i **nastavení pravidel pro žadatele**, kdy se např. v rámci opatření III.1.2 – Podpora zakládání podniku a jejich rozvoje podporují pouze mikropodnikatelé. Toto ustanovení blokuje možnosti podniků s více jak 10 zaměstnanci (kteří například kapitálovou zajištěnost mají a nová pracovní místa by byly schopny nejen vytvořit, ale i udržet) vůbec podat žádost o dotaci.
- svou roli hraje v této otázce také velikost **roční alokace MAS**
- negativní roli hrála (a stále ještě hraje) **hospodářská recese**

Odpověď na otázku:

V rámci této otázky lze konstatovat, že finanční podpora v rámci SPL neměla na vytváření pracovních míst v regionu žádný vliv, protože nedošlo k vytvoření žádného nového pracovního místa. Monitorovací indikátor byl ale nastaven na nulovou hodnotu, čili nelze říci, že tento indikátor byl nesplněn. Samozřejmě lze předpokládat, že hlavně podnikatelské projekty povedou v budoucnosti ke zlepšení ekonomického postavení žadatelů a přispějí ke vzniku nového pracovního místa, i když pouze zprostředkovaně. Ale již při samotné tvorbě SPL se nepředpokládal výrazný počet nově vzniklých pracovních míst.

Povinná hodnotící otázka č. 2

Do jaké míry napomohla podpora k zavádění víceodvětvových přístupů v regionu MAS?

Dle Pravidel je způsob a míra zvýhodnění těchto otázek (kritérií) ponechán na MAS. Toto kritérium je ve Fichích MAS Blanský les – Netolicko zohledněno následujícím způsobem.

- pokud projekt podporuje spolupráci a partnerství mezi subjekty na místní úrovni – obdrží body
- pokud projekt podporuje spolupráci a partnerství mezi subjekty na mezinárodní úrovni – obdrží body

Popis dat a ukazatelů:

Počet podpořených partnerských projektů

Počet projektů (dle bodování jednotlivých hodnotitelů), kterým byly přiděleny body za toto kritérium, je 23. Ve valné většině se jednalo o obecní, respektive neziskové projekty, kde se partnerství předpokládá. Výjimku tvoří například projekt zemědělského družstva, které v rámci projektů deklarovalo budoucí spolupráci s obcí, ve které se družstvo nachází.

Počet podpořených partnerských projektů mezi subjekty z různých odvětví místního hospodářství

V rámci tohoto ukazatele lze konstatovat, že veškeré projekty, které byly v rámci kritéria víceodvětvového přístupu bodována, splňují i náplň tohoto ukazatele. Vliv realizace projektu má ve všech případech svůj (i nepřímý vliv) na subjekty místního hospodářství (např. díky bezdrátovému rozhlasu dojde k informování všech subjektů na místní úrovni, rekonstruované sportoviště má opět vliv na všechny subjekty, vybavení pro pořádání společenských akcí má také souvislost s činností subjektů na místní úrovni).

Počet partnerství vzniklých v rámci projektů

V rámci přijatých projektů docházelo ke dvěma situacím. Buď partnerství existovalo i dávno před samotným podáním žádosti o dotaci, a nebo vzniklo (byť cíleně a v mnoha případech uměle) těsně před podáním žádosti o dotaci. Partnerství, které existovalo dávno před podáním žádosti, se realizací projektu ještě prohloubilo (byť fungovalo a stále funguje na neformální úrovni (hasiči – obec, sokol – obec, škola – obec)

Popis vnějších vlivů:

- Vliv na toto kritérium měl samozřejmě charakter podpořeného projektu. Pokud má obec funkční sbor dobrovolných hasičů, je i v zájmu obce, aby tato občanská vybavenost v obci fungovala na co nejlepší úrovni.
- Např. projekty svazků obcí – partnerství subjektů již vyplývá ze samotného důvodu založení tohoto subjektu, to znamená tyto projekty, respektive jejich dopad udržuje nastavené partnerství jako živé a naopak vybízí další subjekty k účasti na tomto partnerství (např. kulturní a společenské akce, na nichž se účastní i podnikatelé, pro které nebyl projekt primárně určen).
- Nastavené partnerství bylo v několika případech iniciováno i ze strany samotných partnerů, kteří dali impuls žadateli, aby realizoval projekt, který sami navrhli (viz. Např. výstavba skateboardového hřiště, kde nositelem myšlenky toto zařízení vybudovat byla parta mladých chlapců, kterým podobný typ tohoto zařízení v obci chyběl).

Odpověď na otázku

Podpora k zavádění víceodvětvových přístupů v regionu MAS měla na vzniklé partnerství samozřejmě pozitivní vliv – ať už se jedná o nově vzniklá partnerství, udržení a prohloubení stávajících a samozřejmě byla posílena i partnerství, která fungovala, fungují a fungovat budou bez ohledu na to, zda se jich realizace projektu dotýká.

Povinná hodnotící otázka č. 3

Do jaké míry napomohla podpora k zavádění inovačních přístupů v regionu MAS?

Popis dat a ukazatelů:

Dle Pravidel je způsob a míra zvýhodnění těchto otázek (kritérií) ponechán na MAS. Toto kritérium je ve Fichích MAS Blanský les – Netolicko zohledněno následujícím způsobem.

- projekt zavádí novou technologii:
- projekt je zaměřen na informovanost a vzdělávání obyvatel
- projekt navazuje na již zrealizované projekty na území MAS
- projekt přispěje ke zlepšení stavu živ. prostředí na území MAS
- projekt zhodnocuje místní zdroje

Počet podpořených inovativních projektů

Prakticky všechny projekty (v rámci 1. až 5. výzvy cca 45 projektů), které byly vybrány k realizaci, obdržely v rámci tohoto kritéria body, lhostejno, zda se jednalo např. o pořízení nových strojů a technologií, nebo o občanskou nebo technickou vybavenost. Pokud projekt nesplňoval ryze materiálovou a technologickou inovaci, pak splňoval např. inovaci duševní (např. realizace vzdělávacího projektu, kdy bylo realizováno vzdělávání jak praktickou, tak teoretickou formou).

Počet inovací místního významu

Všechny realizované projekty měly v první řadě dopad v místě realizace, tj. místní význam byl patrný již z charakteru podaného projektu.

Počet inovací nadregionálního významu

Nadregionální význam, který lze na první pohled identifikovat, byl zcela zřejmý u 5 projektů. Jednalo se o pořízení vybavení na tvorbu a úpravu lyžařských běžeckých stop v pohraniční oblasti, kde se výskyt zahraničních turistů dle každoroční návštěvnosti dá předpokládat. Dalším projektem s mezinárodním dosahem je pořízení vybavení pro pořádání kulturních a společenských akcí, kdy se těchto akcí zúčastňují i zahraniční hosté – partnerské obce, kulturní soubory, řemeslníci, neziskové organizace působící v zahraniční obci). Inovace nadregionálního významu se objevila i v projektu SDH, kdy realizace projektu přispěla k pořádání mezinárodního setkávání mladých hasičů z více zemí. Posledními projekty, kde byl mezinárodní přesah přímo měřitelný, lze identifikovat u dvou míst významných v oblasti cestovního ruchu (Holašovice – UNESCO, Dívčí Kámen – uveden v ústředním seznamu kulturních památek). Návštěvnost těchto turisticky atraktivních míst lze dokázat ze statistických šetření a podobně.

Samozřejmě i ostatní realizované projekty jsou nositeli inovace nadregionálního významu (např. jako dobrá praxe pro ostatní regiony apod.)

Popis vnějších vlivů:

- Charakter projektu (místo realizace je turisticky zajímavé)
- Druh pořizovaných technologií (jakékoliv zařízení, které ušetří žadateli čas a peníze, lze považovat za inovaci)
- Realizované projekty jsou výsledkem „poptávky“ ze strany veřejnosti žijící v daném území

Odpověď na otázku

Podpora k zavádění inovačních přístupů v regionu MAS měla, a to ve všech případech, zcela jasně identifikovatelný vliv, protože prakticky každý projekt v sobě nese inovativní prvek. Tomuto odpovídá i nastavení výběrových podkritérií, která inovace v rámci projektů zvýhodňovala i bodově.

Povinná hodnotící otázka č. 4

Napomohla podpora k většímu zapojení mladých lidí v regionu MAS?

Popis dat a ukazatelů:

Dle Pravidel je způsob a míra zvýhodnění těchto otázek (kritérií) ponechán na MAS. Toto kritérium je ve Fichích MAS Blanský les – Netolicko zohledněno následujícím způsobem.

- do přípravy projektu jsou zapojeni mladí lidé
- projekt zlepšuje postavení mladých lidí ve společnosti (zlepšení vzdělanosti, ekonomické situace, sociální zázemí)
- projekt řeší zkvalitnění trávení volného času mladých lidí

Počet podpořených projektů zaměřených na mladé lidi

Pokud se budeme držet přesného znění otázky, to znamená, že projekt musí být přímo zaměřen na mladé lidi, lze konstatovat, že tuto podmínku splnilo pouze pár projektů (např. sportoviště nebo projekty v rámci fiche Vzdělávání). To znamená charakter projektu determinuje uživatele výsledku projektu.

Samozřejmě, jako i v předešlých případech, mladí lidé jsou realizací projektu ovlivněni i multiplikovaně, nepřímou. To znamená, že veškeré projekty (vyjma podnikatelských) se mladých lidí dotýkají. Například nový chodník využívají **také** mladí lidé, nový rozhlas využívají **také** mladí lidé, služby hasičů využívají **také** mladí lidé, rekonstruované kulturní památky navštěvují **také** mladí lidé.

Počet pracovních míst vytvořených projekty a obsazených mladými lidmi (do 30-ti let)

Zde je odpověď jednoduchá, jelikož v rámci projektů nebylo vytvořeno žádné pracovní místo, nebylo vytvořeno ani u mladých lidí.

Popis vnějších vlivů:

- charakter projektu (determinace budoucích uživatelů)
- nízká míra zapojení mladých lidí ve veřejném životě (lze pojmenovat i jako nezájem)
- dostupnost zařízení ve větších městech (region MAS leží mezi třemi městy – Prachatice, Český Krumlov a České Budějovice)
- mladí lidé nejsou v současné době problémová skupina obyvatel v regionu MAS

Odpověď na otázku

Zde je odpověď nejednoznačná, realizované projekty nejsou primárně na tuto cílovou skupinu zaměřeny, ale samozřejmě se jí svým způsobem dotýkají (viz popis ukazatelů). Projekty, které mají vliv jen a pouze na mladé lidi, není v neposlední řadě ani v zájmu samotných žadatelů.

Povinná hodnotící otázka č. 5

Napomohla podpora k většímu zapojení žen v regionu MAS?

Popis dat a ukazatelů:

Dle Pravidel je způsob a míra zvýhodnění těchto otázek (kritérií) ponechán na MAS. Toto kritérium je ve Fichích MAS Blanský les – Netolicko zohledněno následujícím způsobem.

- do přípravy projektu jsou zapojeny ženy
- projekt řeší problematiku žen na mateřské dovolené, seniorek, žen ze sociální slabších vrstev

Počet podpořených projektů zaměřených na ženy

V rámci této otázky platí ty samé předpoklady jako u předchozí otázky, tj. lze velmi těžko oddělit dopad projektu jen na ženy a ne na ostatní cílové skupiny. Projekty typu rekonstrukce klubovny pro dámský klub nebyl doposud v rámci jednotlivých výzev realizován (byť byl konzultován).

Počet pracovních míst vytvořených projekty a obsazených ženami

Zde je odpověď opět jednoduchá, jelikož v rámci projektů nebylo vytvořeno žádné pracovní místo, nebylo vytvořeno ani u žen.

Popis vnějších vlivů:

- charakter projektu (determinace budoucích uživatelů)
- v obcích na území MAS nejsou zařízení poskytující služby této cílové skupině
- ženy se sice setkávají, ale pouze neformálně, tj. nemají právní subjektivitu- nemůžou být žadateli
- obec, která by mohla být žadatelem, má jiné priority (prakticky všechny obce upřednostňují projekty v oblasti technické infrastruktury, respektive v oblasti občanské vybavenosti)

Odpověď na otázku

Doposud realizované projekty neměly na ženy (to znamená pouze na ženy) výraznější dopad (na základě vnějších vlivů).

3.3.2. Volitelné hodnotící otázky

Otázky zvoleny dle cílů SPL. Volitelné hodnotící otázky stanoveny na základě zkušeností s realizací SPL v letech 2008-2010. Dále volitelné otázky reflektují (respektive snaží se reflektovat) prioritní oblasti nastavené v SPL.

Volitelná hodnotící otázka č. 1

Napomohla podpora k aktivizaci činností v malých obcích regionu MAS?

Popis dat a ukazatelů:

Jako ukazatel k této otázce byl zvolen počet realizovaných projektů na území obce do 500 obyvatel (včetně místních částí). Bylo zjištěno, že projektů realizovaných na území obcí do 500 obyvatel je v rámci prvních 5 výzev 13 (tento počet tvoří cca 1/3 všech přijatých projektů). Rozpočtově je tento poměr ještě vyšší (např. rozhlas v malé obci stojí 10x méně než rozhlas ve velké obci s několika místními částmi)

Popis vnějších vlivů:

- velikost rozpočtu obce
- připravenost projektových záměrů
- aktivita vedení obce
- existence infrastruktury v obcích
- stav infrastruktury v obcích

Odpověď na otázku

Ano, podpora pomohla k aktivizaci činností v malých obcích MAS. Podpora malých obcí je bodově zvýhodněna i v preferenčních kritériích.

Volitelná hodnotící otázka č. 2

Napomohla podpora k rozvoji cestovního ruchu v regionu MAS

Popis dat a ukazatelů:

MAS má jako jednu z fíčí zaměřenou přímo na cestovní ruch (vyhlášena v 3. výzvě – podzim 2009). V rámci této fíče byl přijat a vybrán pouze jeden projekt – čili lze říci, že cestovní ruch jako takový nebyl podpořen jako celek, ale pouze prostřednictvím jednoho z provozovatelů ubytovacích kapacit.

Na druhou stranu lze ale říci, že cestovní ruch byl podpořen i v rámci jiných fíčí (Rozvoj a Dědictví). Zde se jedná o projekt pořízení technologie na tvorbu a úpravu běžeckých lyžařských tras a dále o projekty, v rámci kterých došlo k rekonstrukci turisticky atraktivních destinací. V této souvislosti lze zmínit i realizovaný projekt spolupráce MAS, v rámci něhož došlo k podpoře cestovního ruchu v návaznosti na drobnou sakrální architekturu.

MAS dále provozuje turistický portál www.blanet.cz, jehož vliv na rozvoj cestovního ruchu dle návštěvnosti webových stránek je značný.

Popis vnějších vlivů:

- alokace na danou fichi (nelze realizovat celý projektový záměr)
- malá informovanost subjektů podnikajících v cestovním ruchu v oblasti dotací
- sezonní návštěvnost
- zajištění finančních prostředků (předfinancování projektů)

Odpověď na otázku:

Pokud bude brán v potaz pouze počet projektů v rámci fiche zaměřené přímo na cestovní ruch, pak lze říci, že podpora prakticky nemá vliv na cestovní ruch. Pokud budou brány v potaz i projekty v rámci jiných fichí, respektive celý projekt spolupráce, turistické webové stránky, pak lze konstatovat, že podpora je v oblasti cestovního ruchu více než patrná a zřetelná.

Volitelná hodnotící otázka č. 3

Motivovala podpora podnikatelské subjekty investovat do vlastního rozvoje a do rozvoje regionu (obce)?

Popis dat a ukazatelů:

Jako základní ukazatel použit počet podpořených podnikatelských subjektů. MAS má celkem 8 fichí, z nichž je polovina zaměřena na podnikatelské subjekty (2x zemědělství, 1x cestovní ruch, 1x řemesla a služby). Celkem bylo v rámci 5 výzev vybráno k realizaci 15 projektů (+ 2 původně vybrané projekty od svého záměru odstoupily).

Popis vnějších vlivů:

- celková ekonomická situace (2 projekty odstoupily z důvodů snížení poptávky po svých produktech)
- šíře podporovaných aktivit (omezení NACE kódů)
- zajištění finančních prostředků (předfinancování projektů – neochota se zadlužit)
- nedůvěra žadatelů v dotační politiku

Odpověď na otázku:

Zde lze pozorovat 2 možnosti odpovědi. V oblasti zemědělství (zemědělské prvovýroby) a v oblasti řemesel a služeb je patrný značný zájem o dotaci (poptávka převyšuje alokaci na danou fichi). Obrácená je ale situace v oblasti nezemědělských aktivit zemědělských žadatelů a v oblasti cestovního ruchu, kde je patrný obrácený trend (alokace na fichi převyšuje požadované finanční prostředky).

Volitelná hodnotící otázka č. 4

Napomohla podpora k zachování historických hodnot a tradic území?

Popis dat a ukazatelů:

K této oblasti lze přiřadit fichi Dědictví, která je zaměřena na obnovu kulturního dědictví. Tato fiche byla vypsána v rámci prvních 5 výzev 2x a bylo přijato a následně vybráno 5 projektů. Ukazatelem je tedy počet projektů v rámci fiche Dědictví. Alokace na tuto fichi byla vždy vyčerpána. Dalším ukazatelem je již několikrát výše zmiňovaný projekt spolupráce, který je zcela

zaměřen na oblast kulturního dědictví a zachování historických hodnot v regionu (konkrétně oblast drobné sakrální architektury).

Popis vnějších vlivů:

- množství objektů kulturního dědictví (nelze finančně pokrýt všechny)
- nezáměr o tuto oblast (primární postavení rekonstrukcí v oblasti technické infrastruktury a v oblasti občanské vybavenosti)
- neznámý vlastník objektů kulturního dědictví (hlavně v oblasti drobné sakrální architektury)

Odpověď na otázku:

Lze konstatovat, že podpora napomohla k zachování historických hodnot a tradic území. Samozřejmě by tato oblast zasloužila vyšší finanční alokaci, která by zajistila v mnoha případech alespoň základní opravu či rekonstrukci objektu kulturního dědictví v havarijním stavu.

Volitelná hodnotící otázka č. 5

Napomohla podpora k aktivizaci místních aktérů (prostřednictvím vzdělávacích projektů a projektů spolupráce)?

Popis dat a ukazatelů:

V rámci této otázky lze (v návaznosti na cíle SPL) identifikovat 2 základní ukazatele. Počet vzdělávacích projektů a počet projektů spolupráce.

Počet vzdělávacích projektů – v rámci IV.1.2 byly realizovány 2 projekty, oba v rámci letní archeologické školy v Netolicích (2009, 2010), dále v letech 2009 a 2010 proběhl vzdělávací projekt v mateřských školách v regionu (téma – ekovýchovné vzdělávání nejmenších dětí). Celkový počet vzdělávacích projektů je 3.

Co se týče projektu spolupráce – ten byl realizován (respektive začátek realizace byl v roce 2010). Jednalo se o projekt s MAS Sdružení Růže a s MAS Pomalší s názvem Rehabilitace drobné sakrální architektury v jihočeském pohraničí. V rámci tohoto projektu došlo ve všech MAS k rekonstrukci několika objektů drobné sakrální architektury, byly vytvořeny také webové stránky www.jihoceskekaplicky.cz.

Popis vnějších vlivů:

- nezáměr potenciálních žadatelů o „měkké“ projekty (vzdělávací projekty)
- velké množství institucí, které nabízejí podobné vzdělávací aktivity
- nízká alokace do oblasti vzdělávání v rámci SPL
- nezáměr ze strany možných návštěvníků vzdělávacích aktivit

Odpověď na otázku:

Dle počtu a výše alokované dotace lze vyvodit závěr, že podpora k aktivizaci činnosti místních aktérů nezasahuje nějak významně do podpory místních aktérů v oblasti vzdělávacích projektů. Co se týče projektu spolupráce, ten má velmi významný vliv na aktivizaci činností místních aktérů, a to v regionech všech zúčastněných MAS.

Volitelná hodnotící otázka č. 6

Napomohla podpora k vytváření spoluzodpovědnosti za rozvoj území MAS (integrováné projekty spolupráce)?

Popis dat a ukazatelů:

Hlavním ukazatelem je počet integrovaných projektů spolupráce. Do tohoto ukazatele lze opět zařadit projekt spolupráce v rámci IV.2.1. (viz předchozí otázka). Dále lze do tohoto ukazatele přidat i projekt svazku obcí na pořízení vybavení pro pořádání kulturních a společenských akcí.

Popis vnějších vlivů:

- neexistence vhodných partnerů
- primární řešení vlastních záměrů
- charakter projektových záměrů (v mnoha případech by nemělo zapojení spolupracujícího partnera pozitivní dopad na realizaci projektu)

Odpověď na otázku:

Vzhledem k výše uvedeným skutečnostem nelze jednoznačně říci, že by podpora měla znatelný vliv na integrované projekty spolupráce.

Volitelná hodnotící otázka č. 7

Napomohla podpora k vytváření pozitivního jména regionu (prezentace výsledků)?

Popis dat a ukazatelů:

Do tohoto ukazatele lze zahrnout následující aktivity: Zpravodaje MAS, Výroční zprávy MAS, webové stránky MAS (www.mas-netolice.cz, www.blanet.cz, www.jihoceskekaplicky.cz), propagační materiály.

Popis vnějších vlivů:

- množství finančních prostředků alokovaných na prezentaci výsledků
- možnost interaktivního zveřejňování propagačních materiálů
- účast na seminářích, výstavách atd.
- návštěvnost webových stránek
- distribuční kanály – propagační materiály
- spolupráce s partnery, členy MAS

Odpověď na otázku:

Lze konstatovat, že podpora přispěla a napomohla k vytváření pozitivního jména regionu. Tento fakt lze například dokázat na zvyšujícím se počtu potenciálních žadatelů, na sekundární znalosti symbolu regionu MAS (pohádková postava Peklík), na návštěvnosti webových stránek a podobně. V této oblasti nelze samozřejmě dojít ke konečnému stavu, je třeba stále pěstovat pozitivní image u co nejširší veřejnosti.

Volitelná hodnotící otázka č. 8

Napomohla podpora k vytvoření kvalitního zázemí pro život a rozvoj obce (regionu)?

Popis dat a ukazatelů:

Základním ukazatelem je počet projektů ve fichi Zázemí a Rozvoj (opatření III.2.1). Celkem bylo v těchto 2 fichích vybráno k realizaci 24 projektů od 19 různých žadatelů.

Popis vnějších vlivů:

- alokace na danou fichi
- připravenost projektových záměrů
- stav infrastruktury
- velikost obecního rozpočtu
- aktivita vedení obce
- velikost obce

Odpověď na otázku:

Finanční podpora v rámci této otázky samozřejmě ke zlepšení daného zázemí vedla, ale vzhledem k výši celkově přidělených dotací v této oblasti (cca 13 mil. Kč) nelze tuto podporu považovat jako takovou, která by dané zázemí ovlivnila zásadním způsobem. Zde se musí posoudit i výše zmíněné vnější vlivy, kdy například pro jednu obec je investice 300 tis. Kč „bezproblémová“, pro menší obec je tato investice v mnoha případech nerealizovatelná.

Volitelná hodnotící otázka č. 9

Napomohla podpora k motivaci subjektů ke spolupráci?

Tato problematika je řešena v rámci volitelné otázky číslo 5 a 6.

Volitelná hodnotící otázka č. 10

Napomohla podpora k zapojení komunit při tvorbě a realizaci projektů?

Popis dat a ukazatelů:

Počet projektů, ve kterých byly komunity zapojeny. Celkově lze říci, že komunity doposud při tvorbě a realizaci projektů významněji zapojovány.

Popis vnějších vlivů:

- charakter projektu (ne vždy je vhodné zapojovat více partnerů)
- ochota spolupráce ze strany žadatele
- ochota spolupráce ze strany komunit

Odpověď na otázku:

Co se týče zapojení komunit, lze konstatovat, že nebylo dosaženo stavu, který byl při tvorbě SPL plánován. Komunity nebyly při tvorbě a realizaci projektů zapojeny takovým způsobem, který by tento cíl přímo naplnil.

Volitelná hodnotící otázka č. 11

Napomohla podpora k rozvoji zaměstnanosti v regionu?

Viz povinná otázka číslo 1 – Podpora neměla v letech 2008 – 2010 prakticky žádný přímý vliv na podporu (vznik nových pracovních míst) zaměstnanosti. Samozřejmě realizované projekty (v některých případech) přispívají k udržení stávajících pracovních míst. Tento fakt i následkem výše roční alokace – nelze realizovat takové projekty, který by vedly k masivnější podpoře zaměstnanosti, a to také vzhledem k udržitelnosti každého projektu.

Volitelná hodnotící otázka č. 12

Napomohla podpora ke zlepšení podmínek podnikání v regionu?

Popis dat a ukazatelů:

Počet projektů (podnikatelských), které zlepšily podmínky pro podnikání v regionu. Tento ukazatel je nutno ale dopřesnit – jedná se spíše o podporu jednotlivých podnikatelských subjektů, nejednalo se o žádný projekt, který by podnikatelské prostředí zlepšoval plošně. Počet individuálních podnikatelských projektů, které byly (jsou) realizovány, je 15.

Popis vnějších vlivů:

- celková ekonomická situace (2 projekty odstoupily z důvodů snížení poptávky po svých produktech)
- šíře podporovaných aktivit (omezení NACE kódů)
- zajištění finančních prostředků (předfinancování projektů – neochota se zadlužit)
- nedůvěra žadatelů v dotační politiku

Odpověď na otázku:

Podpora přispěla ke zlepšení podmínek k podnikání, ale vždy v souvislosti s jednotlivým žadatelem. Projekt, který by plošně přispěl pro podnikatelské prostředí v regionu, realizován nebyl.

Shrnutí:

Jak u povinných, tak u volitelných otázek má vliv na plnění či neplnění stanovených cílů následující faktory (ne vždy jsou u jednotlivých otázek uvedené, uvedené jen v případě, kdy je tento vliv markantní.)

- aktuální znění pravidel pro osu IV
- výše roční alokace pro MAS
- legislativní aspekt – stavební zákon, zákoník práce, zákon o účetnictví
- aktuálně vyhlášené výzvy
- doba realizace jednotlivých projektů
- příliš obecné, příliš konkrétní nastavení cílů

Následující otázky si zvolila MAS na základě skutečné realizace SPL, ne přímo dle stanovených cílů

Volitelná hodnotící otázka č. 13

Jsou semináře pro žadatele (příjemce dotace), individuální konzultace přínosné?

Popis dat a ukazatelů:

Jako ukazatel lze určit počet realizovaných seminářů, respektive individuálních konzultací. U každé výzvy proběhly vždy semináře pro žadatele před příjmem projektů a seminář pro příjemce dotace po výběru MAS. Celkem se tedy konalo 10 seminářů. Individuální konzultace se ještě v rámci prvních 5 výzev nezaznamenávaly, ale jejich počet se bude pohybovat okolo počtu 10 na každou výzvu. Konzultace se poskytují jak pro Leader, tak i v jiných oblastech v rámci ISÚ.

Popis vnějších vlivů:

- probíhající výzva
- „prvožadatel“, opakovaný žadatel (zkušenosti)
- aktualizace pravidel
- nutnost realizace výběrového řízení

Odpověď na otázku:

Semináře jsou samozřejmě pro potenciální žadatele přínosem. Konzultace s kanceláří MAS jsou jednak ze strany samotných žadatelů, tak i ze strany zpracovatelů projektu a v neposlední řadě i ze strany dodavatelů v rámci již realizovaných projektů (osobně, telefonicky, mailem).

Volitelná hodnotící otázka č. 14

Mají žadatelé problémy s vyúčtováním dotace?

Popis dat a ukazatelů:

Zde lze rozdělit projekty na dvě části a to projekty s výběrovým (zadávacím) řízením a projekty bez výběrového (zadávacího) řízení. V první skupině je výskyt chyb a administrativních nesrovnalostí samozřejmě častější, ale prozatím se vždy tyto chyby na základě výzvy RO SZIF podařilo administrativně narovnat. Oproti tomu projekty bez výběrového řízení mají průběh vyúčtování bez zásadnějších chyb a nedostatků.

Popis vnějších vlivů:

- je výběrové řízení/není výběrové řízení
- častá změna pravidel
- časové hledisko
- změny v projektu
- problémy se zaúčtováním dotace z roku na rok

Odpověď na otázku:

Ano, někteří žadatelé mají s vyúčtováním projektu více práce, jiní méně. Zatím se ale vždy každé vyúčtování realizovalo do zdárného konce bez výraznějších sankcí.

Volitelná hodnotící otázka č. 15

Je podpora v rámci SPL rovnoměrně rozložena do celého území působnosti MAS?

Popis dat a ukazatelů:

1. až 5. výzva – Rozdělení projektů v rámci mikroregionů

Mikroregion	Počet obcí v mikroregionu	Počet projektů
Blanský les – podhůří	21	17
Netolicko	9	16
Podkletí	6	15
CELKEM	36	48

Z tabulky vyplývá, že rozdělení projektů je takřka rovnoměrné.

Popis vnějších vlivů:

- kapitálová vybavenost
- projektová připravenost
- místní podmínky
- aktivita/pasivita vedení obce

Odpověď na otázku:

Jak již je zmíněno výše, rozdělení realizovaných projektů do jednotlivých mikroregionů je téměř ideální.

Volitelná hodnotící otázka č. 16

Co je nejčastější překážkou při realizaci jednotlivých projektů?

Popis dat a ukazatelů:

Jako hlavní ukazatel či zdroj dat lze použít počet projektů, při jejichž realizaci se vyskytne menší či větší problém. A to je prakticky u každého projektu, protože ve skutečnosti žádný projekt není realizován v takové podobě, která byla uvedena při podání Žádosti.

Popis vnějších vlivů:

- zkušenosti žadatelů
- časté změny projektu (finanční, technická stránka)
- nesoulad požadavků ze strany RO SZIF
- původní časový plán není reálný

Odpověď na otázku:

Ze zkušenosti zaměstnanců kanceláře MAS jsou nejčastějšími překážkami při realizaci projektů výběrové řízení, nesoulad plánu a skutečnosti a v neposlední řadě také harmonogram výzev, který v mnoha případech nekoresponduje s aktuálními potřebami ze strany žadatelů.

Volitelná hodnotící otázka č. 17

Daří se naplňovat fiche (jejich alokaci) přijatými projekty?

Popis dat a ukazatelů:

Jako ukazatel je nutno použít počet projektů (respektive součet požadovaných dotací) v rámci jednotlivých fichí v porovnání s alokovanou částkou do každé fiche. K výraznějším nesouladům s plánem stanoveným v SPL došlo u fichí Diverzifikace, Venkovská turistika (nevyčerpání alokace) a fiche Řemesla a služby, kde došlo naopak k cca trojnásobnému převisu. Tento převis byl kompenzován právě „ušetřenými“ finančními prostředky v rámci nevyčerpaných alokací u fichí Diverzifikace a Venkovská turistika.

Popis vnějších vlivů:

- projektová nepřipravenost žadatelů
- hospodářská recese (došlo ve dvou případech k odstoupení žadatele)
- roční alokace
- nutnost předfinancování
- četnost vypsání fichí ve výzvách

Odpověď na otázku:

Již podle popisů dat a ukazatelů došlo u dvou fichí (Diverzifikace, Venkovská turistika) k nevyčerpání alokace, naopak u fiche Řemesla a služby byl převis požadovaných dotačních prostředků značný. Samozřejmě dochází k pružnému „přesouvání“ nevyčerpaných financí jak v rámci výzvy, tak v rámci jednotlivých let (dle umožnění v pravidlech)

4. ZÁVĚRY A DOPORUČENÍ

4.1. Soudržnost použitých monitorovacích indikátorů se sledovanými prioritami a cíli, rovnováha mezi Fichemi v rámci SPL

Naplňování cílů a priorit SPL je dosahováno implementací jednotlivých fichí na území MAS v období 2007-2013 dle následujícího schématu.

Sledování a hodnocení naplňování cílů fichí prostřednictvím monitorovacích ukazatelů:

- Pořízení strojů, vybavení, zařízení a technologií – fiche 1,2,3,8
- Obnova ploch a budov – fiche 1,2,5,6,8
- Nové nebo obnovené ubytovací a stravovací kapacity – fiche 3
- Nová nebo obnovená doprovodná infrastruktura a služby – fiche 3
- Obnova technické infrastruktury – fiche 4
- Tvorba územních koncepcí – fiche 4
- Vzdělávací akce – fiche 5,7
- Počet účastníků vzdělávací akce – fiche 5,7
- Tvorba nových pracovních míst – všechny fiche, zejména fiche 2,3,8
- Obnova kulturních památek – fiche 6
- Vytvoření nových expozicí – fiche 6

4.2. Míra dosažení cílů

Přehled monitorovaných indikátorů v SPL				
	Parametr - popis	Měřítko (počet, km ap.)	Plnění k 31. 12. 2009 v %	Plnění k 31. 12. 2010 v %
1	Počet nově vytvořených pracovních míst	počet	100	100
2	Počet osob využívajících zkvalitněné služby	počet osob	více než 100	více než 100
3	Počet vzdělávacích akcí	počet	50	100
4	Počet obnovených památek a významných kulturních prvků (vč. výstavních expozic)	počet	více než 100	100
5	Počet podpořených podnikatelských subjektů	počet	více než 100	25
6	Pořízení strojů a technologií	počet	více než 100	100
7	Počet lůžek	počet	100	100
8	Výstavba nebo obnova objektů občanské vybavenosti	počet	100	50
9	Výstavba nebo obnova technické infrastruktury (kanalizace, vodovody, ČOV, komunikace)	počet	více než 100	více než 100

Dle SPL byly MI nastaveny na roky 2008 a 2009 společně, od roku 2010 pak po jednotlivých rocích. Z výše uvedené tabulky vyplývá, že kromě 2 monitorovacích indikátorů jsou naplněny všechny. Nenaplnění těchto indikátorů je způsobeno časovým nesouladem mezi podáním žádosti a samotnou faktickou realizací projektu.

Podrobnější analýza je uvedena v kapitole 3.2.

4.3. Doporučení na základě výsledku hodnocení, případné návrhy na úpravu SPL

Z této evaluace vyplývají následující závěry:

- Nastavené cíle, respektive priority SPL, reflektují věcně a dostatečně současnou situaci a aktuální potřeby v regionu MAS – konkrétně v regionech Netolicko, Blanský les – podhůří a Podkletí
- Monitorovací indikátory jsou stanoveny dostatečným způsobem, většina je jich naplněna na 100% a více
- Z pohledu Fichí je nejvíce čerpáno ve Fichích, které jsou určeny obcím (Fiche 4 a 5), takto bylo rozdělení finančních prostředků do Fichí uvažováno i v SPL a tento předpoklad je zatím v rámci jednotlivých fichí potvrzován (v návaznosti na katalog projektů uvedený v kapitole 6 SPL)
- Naopak zatím nejméně využívané jsou fiche 2 Diverzifikace a fiche 3 Venkovská turistika, zde předpokládaná alokace nedosahuje plánovaných hodnot. Tento fakt by měl vzít Programový výbor na vědomí při další aktualizaci fichí (nevyhlašování fiche, snížení plánované alokace, úprava preferenčních kritérií)
- Další oblast, kterou se zatím plně nedaří naplňovat, respektive dalším zatím ne zcela naplněným cílem jsou partnerské projekty. Tento fakt je ovlivněn především povahou a charakterem projektů (těžko se dle názoru MAS navazuje partnerství při obnově obecní občanské a technické infrastruktury)
- Spolupráce obec – podnikatelský subjekt byla také naplněna jen v některých projektech, opět lze příčiny tohoto faktu hledat hlavně v samotném charakteru projektu
- MAS by měla dále podporovat rozvoj cestovního ruchu jako celku na svém území (koordinace aktivit probíhá v rámci této oblasti hlavně prostřednictvím www.blanet.cz)
- Vliv na realizaci projektů má také existence CHKO Blanský les (cca ½ území MAS), dle pravidel jsou některé projekty hůře realizovatelné, některé dokonce nikoliv (např. vodohospodářská infrastruktura)
- Systém rozhodovacích procesů je nastaven správně, při výběru projektů nedochází ke střetu zájmů (je praktikován systém náhradníků ve výběrové komisi společně s čestným prohlášením)
- Naplňování povinných hodnotících otázek je také spjato s charakterem samotného PRV, který měkké akce příliš nepodporuje
- Podporování více měkkých akcí (i mimo PRV) – např. vlastní dotační titul MAS apod.
- Samozřejmě vzhledem k roční alokaci nelze očekávat od realizovaných projektů, respektive od dopadů projektů, takové změny, které by výrazným způsobem ovlivnily makroekonomické ukazatele (nezaměstnanost, HDP v regionu apod.)
- Dopady projektů jsou znatelné hlavně na území dané obce, respektive u daného podnikatelského subjektu

5. Závěr

Na samotný závěr lze konstatovat, že metoda LEADER při současném (respektive v období 2008 - 2010) finančním balíčku, se kterým jednotlivé MAS pracují a při rozpočtu, který jednotlivé MAS spravují, nelze očekávat, že dané finanční podpory budou mít v daném regionu výrazný význam. Lokální význam dotace v rámci LEADERu samozřejmě mají, což ukazuje bezproblémové vyčerpání alokace v rámci naší MAS. Tento fakt také potvrzuje skutečnost, že finanční podpora a rozdělení roční alokace je nastavena dobře.