

Dodatek strategie MAS = Strategie spolupráce obcí (SSO) na platformě MAS

Strategie spolupráce obcí **MAS Blanský les – Netolicko o.p.s.**



Dokument „Strategie spolupráce obcí (SSO) na platformě MAS je dodatkem Strategie komunitně vedeného místního rozvoje MAS Blanský les – Netolicko o.p.s.. Dodatek vznikl v roce 2015 jako jeden z výstupů projektu „MAS jako nástroj spolupráce pro efektivní chod úřadů“. Dokument doplňuje a upřesňuje strategii MAS v oblasti spolupráce obcí. Texty v tomto dokumentu jsou výsledkem dílčích analýz, jednání a několikaměsíční činnosti v rámci výše uvedeného projektu.

Strategie spolupráce obcí obsahuje šest základních částí:

Část 1 – Karta MAS

Část 2 – Definice potenciálu spolupráce obcí na platformě MAS

Část 3 – Potřeby spolupráce obcí na platformě MAS

Část 4 – Návrhová část strategie spolupráce obcí

Část 5 – Akční plán spolupráce obcí na platformě MAS

Část 6 – Implementace spolupráce obcí na platformě MAS

Část 1 – Karta MAS

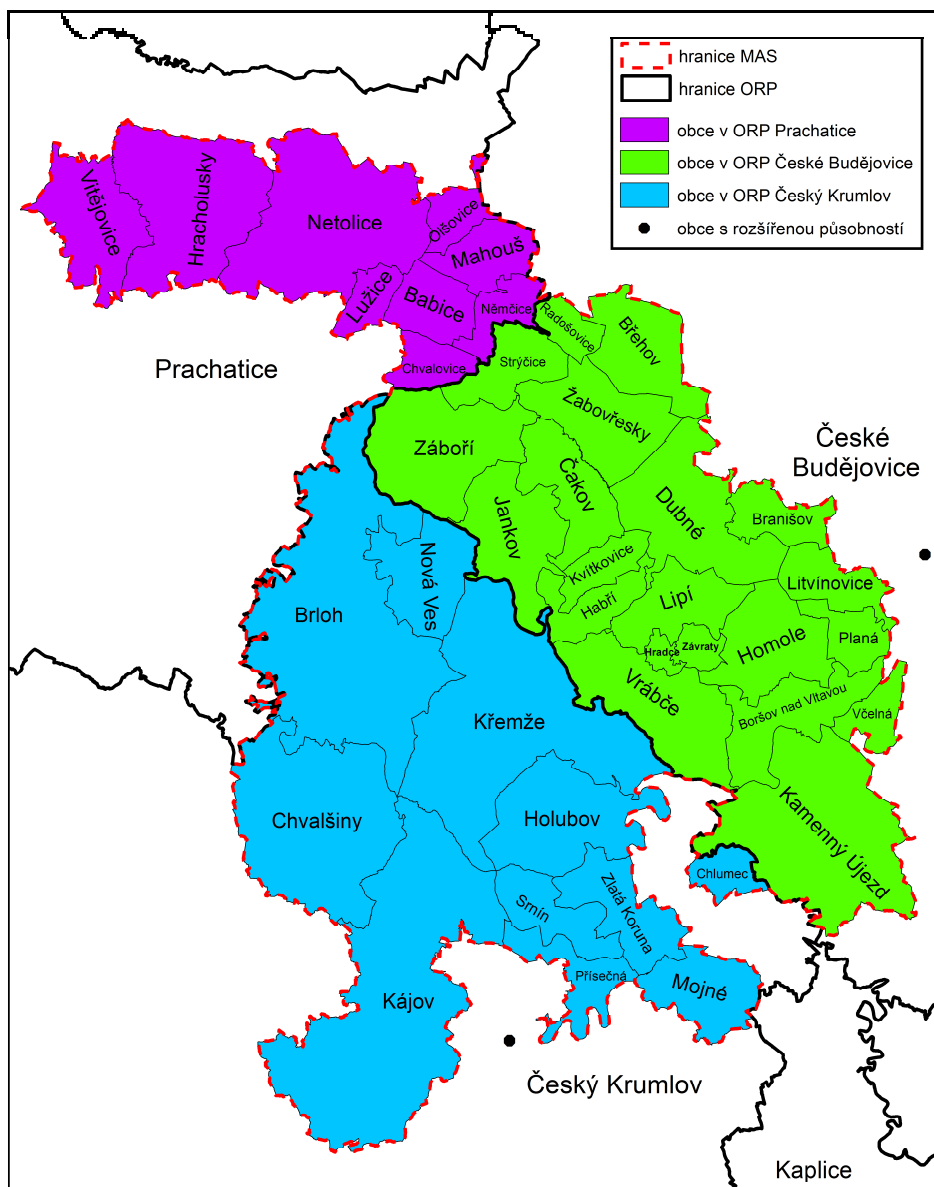
Název MAS:	Místní akční skupina Blanský les – Netolice o.p.s.	
Kraj:	Jihočeský kraj	
Datum vzniku:	7. 12. 2004	
Adresa sídla:	Mírové nám. 208, 384 11 Netolice	
Adresa kanceláře:	Mírové nám. 208, 384 11 Netolice	
IČO:	260 80 575	
Kontakty:	telefon do kanceláře	388 325 356
	e-mail MAS	leader@netolice.cz, mas@netolice.cz
	web MAS	www.mas-netolice.cz
	ID datové schránky	kbqdk21
Kontakty na hlavního manažera MAS:	Ing. Václav Kolář – tel. 773 660 983, leader@netolice.cz	
Jméno a kontakt na statutárního zástupce:	Ing. Václav Kolář – ředitel MAS, tel. 773 660 983, leader@netolice.cz	
Počet partnerů/členů v MAS:	veřejná správa (V):	8 partnerů
	podnikatelská sféra (P):	18 partnerů
	neziskový sektor (N):	4 partneři
Základní popis organizace:	<p>Historie a vývoj MAS: MAS BLN o.p.s. vznikla v roce 2004 a již více než 10 let tak přispívá svými aktivitami k rozvoji svého území, které v současné době zahrnuje 41 obcí. MAS BLN o.p.s. se aktivně zapojila do rozvoje regionu především díky využití metody LEADER (podpořeno přes 120 projektů za více než 40 mil. Kč), zrealizovala řadu projektů spolupráce (se zaměřením např. na rozvoj cestovního ruchu, kulturního dědictví a zaměstnanosti v regionu), a to i s přeshraničním dopadem. MAS BLN o.p.s. také podporuje neziskové organizace, spolky a obce na svém území vlastním grantovým programem na podporu kulturních akcí (podpořeno 61 projektů za 290 tis. Kč). MAS BLN o.p.s. je i v současné době zapojena do několika nadregionálních projektů (SMS, MOS). V současné době vrcholí přípravy na nové programovací období 2014-2020, kdy naše MAS dokončuje strategii komunitně vedeného místního rozvoje, vyjednává zapojení do procesu tvorby MAP. MAS BLN o.p.s. je zároveň servisní organizací pro aktivity členských mikroregionů.</p> <p>Cíle organizace: (volný výtah ze Zakládací smlouvy)</p> <ul style="list-style-type: none"> - Vytvoření a aktualizace strategie území MAS - Podpora rozvojových projektů (zejména v oblasti kulturní a hospodářský vývoj, spolupráce, ochrana ŽP, podpora podnikání, cestovní ruch) - Vyhledávání finančních zdrojů pro financování projektů členských mikroregionů a obcí - Vypisování výzev, výběr projektů (v rámci LEADERu) - Realizace vzdělávací akcí, pořádání společenských a kulturních akcí (v rámci realizace projektů spolupráce) - Realizace strategie komunitně vedeného místního rozvoje - Realizace dotačního a projektového poradenství 	
Priority integrované strategie (ISRÚ/SCLLD)	<p>Priorita 1: KONKURENCESCHOPNOST</p> <p>Priorita 2: MÍSTNÍ PARTNERSTVÍ</p> <p>Priorita 3: TRADICE A HODNOTY</p>	

Priorita 4: REGION			
Seznam obcí:	název obce	kód obce ZUJ	příslušnost do ORP
	Boršov nad Vltavou	544299	České Budějovice
	Braníšov	551490	České Budějovice
	Břehov	536059	České Budějovice
	Čakov	535541	České Budějovice
	Dubné	544442	České Budějovice
	Habří	535575	České Budějovice
	Homole	544493	České Budějovice
	Hradce	535460	České Budějovice
	Kamenný Újezd	544663	České Budějovice
	Kvítkovice	529729	České Budějovice
	Lipí	544761	České Budějovice
	Jankov	544612	České Budějovice
	Planá	535176	České Budějovice
	Radošovice	544965	České Budějovice
	Strýčice	536032	České Budějovice
	Včelná	545228	České Budějovice
	Vrábče	545261	České Budějovice
	Záboří	545317	České Budějovice
	Závraty	599778	České Budějovice
	Žabovřesky	545368	České Budějovice
	Litvínovice	544795	České Budějovice
	Babice	537241	Prachatice
	Hracholusky	550221	Prachatice
	Chvalovice	537420	Prachatice
	Lužice	537322	Prachatice
	Mahouš	537381	Prachatice
	Němčice	550396	Prachatice
	Netolice	550442	Prachatice
	Olšovice	537365	Prachatice
	Vitějovice	550655	Prachatice
	Brloh	545431	Český Krumlov
	Holubov	545490	Český Krumlov
	Chvalšiny	545546	Český Krumlov
	Kájov	545554	Český Krumlov
	Křemže	545571	Český Krumlov
	Mojné	598623	Český Krumlov
	Nová Ves	513661	Český Krumlov
	Přísečná	545732	Český Krumlov
	Srnín	536245	Český Krumlov
	Zlatá Koruna	545864	Český Krumlov
Chlumeck	536229	Český Krumlov	
Seznam DSO v regionu MAS:	<i>Svazek obcí Blanský les – podhůří (20 obcí)</i> <i>Svazek obcí Netolicko (9 obcí)</i> <i>Svazek obcí Podkletí (10 obcí)</i> <i>+ 2 samostatné obce (Litvínovice, Chlumeck)</i> <i>Celkem v MAS: 41 obcí</i>		

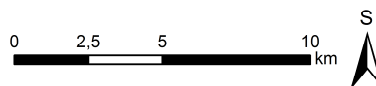
	<p>A)</p> <p>Název DSO: Blanský les - podhůří</p> <p>Seznam obcí v DSO (všechny – i mimo MAS): Boršov nad Vltavou, Branišov, Břehov, Čakov, Dubné, Habří, Homole, Hradce, Kamenný Újezd, Kvítkovice, Lipí, Jankov, Planá, Radošovice, Strýčice, Včelná, Vrábče, Záboří, Závraty, Žabovřesky</p> <p>Rok vzniku: 2000</p> <p>Stručný popis činnosti:</p> <p>Důvodem vzniku svazku je aktivní spolupráce obcí v oblasti budování infrastruktury, podpory podnikání, služeb, školství, kultury, cestovního ruchu, výměny zkušeností a informací.</p> <p>www.mujkraj.cz</p>
	<p>B)</p> <p>Název DSO: Netolicko</p> <p>Seznam obcí v DSO (všechny – i mimo MAS): Babice, Hracholusky, Chvalovice, Lužice, Mahouš, Malovice, Němčice, Netolice, Olšovice, Vitějovice</p> <p>Rok vzniku: 2003</p> <p>Stručný popis činnosti:</p> <ul style="list-style-type: none"> - Společný postup při dosahování ekologické stability zájmového území a jeho trvalé obyvatelnosti (např. protipovodňová ochrana, významné investice v území, koordinace územních plánování v regionálním měřítku, zastupování členů svazku při jednání o společných záležitostech s třetími osobami - Propagace svazku a jeho zájmového území - Vytváření, rozšiřování a správa společného majetku svazku <p>www.netolice.cz/mikroregion</p>
	<p>C)</p> <p>Název DSO: Podkletí</p> <p>Seznam obcí v DSO (všechny – i mimo MAS): Brloh, Holubov, Chvalšiny, Kájov, Křemže, Mojné, Nová Ves, Přisečná, Srnín, Zlatá Koruna</p> <p>Rok vzniku: 2000</p> <p>Stručný popis činnosti:</p> <ul style="list-style-type: none"> - Prosazování zájmů sdružení i jednotlivých obcí při řešení rozvoje infrastruktury, výstavby veřejně prospěšných zařízení, řešení dopravní obslužnosti a odpadového hospodářství - Podpora podnikání - Rozvoj společných tradic, společenského dění, kultury a sportu - Úsilí o zkvalitnění školství, zdravotnictví a služeb - Ostatní činnosti a aktivity (i jednotlivých obcí), pokud korespondují se zájmy sdružení jako celku <p>http://www.ckrumlov.cz/cz1250/region/podkleti/i_podkle.htm</p>

- Mapa MAS v kontextu ORP a DSO

MAS Blanský les - Netolicko v kontextu ORP



Vytvořeno pro potřeby projektu: „MAS jako nástroj spolupráce obcí pro efektivní chod úřadů“.
Zdroj dat: NS MAS ČR, z.s.; Arcdata Praha, s.r.o.



Část 2 – Definice potenciálu spolupráce obcí na platformě MAS

2.1. Popis dosavadní spolupráce obcí včetně příkladů

2.1.1. Obecný popis situace v oblasti spolupráce obcí

Vzhledem k tomu, že území MAS BLN je venkovskou oblastí s převahou malých obcí do 500 obyvatel a je tvořeno územím tří mikroregionů - **Blanský les – podhůří** (20 obcí v okrese České Budějovice), **Netolicko** (9 obcí v okrese Prachatice) a **Podkletí** (10 obcí v okrese Český Krumlov) a 2 samostatných obcí, které spadají pod ORP České Budějovice a Český Krumlov, dá se obecně říci, že spolupráce obcí je téměř ve všech navržených tématech doposud spíše sporadická. S výjimkou dvou úspěšně realizovaných projektů MAS a společného projektu obcí nakládání s odpady. A to projekt **Rozvoj místního partnerství a trhu práce** (2012-2015) i se zahraničním partnerem z oblasti tématu **zaměstnanosti** a projekt **Zdravé MAS = aktivní a vzdělaný venkov (2014)** z tématu **školství a vzdělávání**.

Díky projektu SMS se ale v některých tématech rýsují možnosti možné a efektivní spolupráce obcí. Zejména v oblasti odpadového hospodářství, školství, zaměstnanosti a vzdělávání.

Velmi významně ale spolupracují obce na společných projektech hlavně v oblasti podpory cestovního ruchu v rámci MAS BLN. Například: projekty „Jihočeské kapličky“, „S Peklíkem na vandr“, „Zdraví nás baví“, „S Peklíkem na výlet – krajem pod Šumavou“, „Zdravé MAS = aktivní a vzdělaný venkov“, „Zvyky a tradice na obou stranách hranice“ a mezinárodní projekt "Linecká stezka". Dále mikroregiony realizovali své vlastní projekty spolupráce - vybudování naučných stezek, informačních panelů, informačního střediska, propagační materiály, pořízení venkovního mobiliáře, obnova dětských hřišť, obnova obecního majetku (KD, chodníky, komunikace, budovy OÚ atd.), pořízení vybavení pro pořádání akcí (stany, pivní sety), výpočetní techniky apod.

Spolupráce MAS a jednotlivých DSO spočívá hlavně v oblasti poradenství a dotačního managementu. Zástupci MAS jsou přítomni každému jednání jednotlivých svazků, v některých případech dokonce iniciují jednání jednotlivých svazků přímo zaměstnanci MAS. MAS dále působí jako poradce jednotlivých mikroregionů v rámci Programu obnovy venkova Jihočeského kraje.

2.1.2. Dosavadní spolupráce obcí v projektových tématech

Téma Doprava

V oblasti dopravy spolupracují například v rámci Městské hromadné dopravy s magistrátním městem České Budějovice, obce Boršov nad Vltavou, Vrábče, Homole, Planá, Litvínovice a Včelná. Téma letecké dopravy řeší společně obce Homole a Planá na jejich území se nachází veřejné vnitrostátní a neveřejné mezinárodní letiště Planá u Českých Budějovic. Vzhledem ke snahám o znovu zavedení osobní a turistické dopravy na železniční trati Netolice – Dívčice se rýsuje spolupráce obcí Netolice, Malovice, Libějovice a Dívčice. To souvisí i s tématem zaměstnanost kvůli zlepšení dopravní obslužnosti.

Téma Školství

Na území MAS BLN se nachází pouze mateřské a základní školy (střední školství není vůbec zastoupeno. Jediný zástupce – Střední odborné učiliště v Netolicích, v r. 2012 zaniklo). Spolupráce obcí se realizuje spíše jen v rámci spádových oblastí škol, popř. v rámci různých meziškolních soutěží a akcí. Ve spolupráci s obcemi realizovala MAS projekt Zdravé MAS = aktivní a vzdělaný venkov (2014) z tématu školství a vzdělávání. V tomto projektu byly pořízeny výukové pomůcky, které MAS bezplatně zapůjčuje školám na svém území (technické kufříky a sada „záchrana života“). MAS BLN realizovala v letech 2009/2010 pilotní ekovýchovní projekt spolupráce 3 MŠ.

Dále např. Obec Lipí již zrealizovala dva projekty (zvýšení kapacity MŠ a obnova zázemí) ve spolupráci s okolními obcemi (Kvítkovice, Hradce, Habří). Obce Vrábče, Boršov nad Vltavou a Křemže mají uzavřenu smlouvu o vytvoření školského obvodu, který řeší vzájemnou „vypomoc“ při přijímání dětí do MŠ.

Prospěšným krokem by v oblasti školství bylo zlepšení spolupráce mezi školami v regionu. Např. na úrovni pravidelných schůzek ředitelů škol, příp. tematických schůzek, podpora projektů spolupráce se zahraničními školami (jazyková výuka), společná školení (předávání zkušeností, úspora nákladů) a v obcích v okolí Českých Budějovic pak řešení otázky spádovosti a zajištění dostatečného počtu míst v základních (spádových) školách ve městě.

Téma Odpady

Příkladem pro spolupráci pro ostatní obce v oblasti odpadového hospodářství je k tomu účelu založený svazek obcí Vltava, jehož součástí jsou i obce z mikroregionu Podkletí (10 obcí). Zajišťuje spolupráci členských obcí, svozových firem s firmou EKO-KOM při svozu a likvidaci odpadu. V souvislosti s novou legislativou se otevírá i potřeba spolupráce obcí ve společném nakládání s bioodpadem, kde se předpokládá zapojení MAS.

Téma Krizové řízení a protipovodňová opatření

V oblasti krizového řízení spolupracují obce hlavně v souvislosti s povodněmi, kdy probíhá přenos informací, varování a koordinace činnosti mezi jednotlivými povodňovými komisemi. V našem případě v povodí toků Vltava, Křemežský potok, Polečnice, Netolický – Bezdrevský a Zlatý potok. V souvislosti s různými krizovými situacemi jako povodně, požáry, apod. spolupracují pravidelně i SDH jednotlivých obcí.

V oblasti protipovodňových opatření se například díky zpracovávání nové územně plánovací dokumentace a probíhajícím pozemkových úpravám na Netolicku, která budou řešit i protipovodňová opatření na Netolickém- Bezdrevském potoce, se v území rýsuje spolupráce obcí Lhenice, Netolice, Malovice a Sedlec, při koordinaci přípravy a následné realizaci.

Téma Zaměstnanost

MAS BLN realizovala ve spolupráci s obcemi projekt Rozvoj místního partnerství a trhu práce 2012-2015. Cílem projektu je rozvoj místního partnerství a spolupráce mezi subjekty z různých sektorů za účelem zlepšování situace na trhu práce a posílení zaměstnanosti v regionu spolupráce, a to na základě zkušeností získaných při zahraničních exkurzích. Dále MAS organizovala ve spolupráci s obcemi různé kurzy pro skupiny občanů znevýhodněných na trhu práce (matky na mateřské, 50+) ke zlepšení jejich dovedností k jejich uplatnění atd. Zde se do budoucna rýsují další možnosti spolupráce obcí při vzdělávání, poskytování poradenství zlepšování služeb pro uchazeče o zaměstnání apod. Tohoto projektu, respektive jeho aktivit se zúčastnili také zástupci obcí MAS.

2.2. Lidský, finanční a organizační potenciál pro zajištění spolupráce obcí

2.2.1. Lidské zdroje

V současné době (květen 2015) má MAS 3 stálé zaměstnance (ředitel, manažer přípravy SCLLD, asistentka) a další projektové pracovníky na jednotlivých projektech (ve většině případů na základě DPČ nebo DPP). Externě spolupracuje s MAS účetní.

Svazky obcí nemají své vlastní zaměstnance, na venek zastupují DSO předsedové, popřípadě místopředsedové.

- Kapacita MAS

Obrázek 1 - Organizační schéma MAS



Tabulka 1 - Přehled zaměstnanců MAS

Jméno	Příjmení	pozice
Václav	Kolář	ředitel, manažer MAS
Mirka	Machová	manažer MAS
Gabriela	Míková	asistent
Oldřich	Petrásek	manažer MAS – projekt SMS
Lucie	Čermáková	manažer MAS – projekt PRV

Komunikace s představiteli obcí se odehrává:

- Formou účasti na jednáních orgánů MAS
- Zasláním informačních emailů o činnosti MAS, připravovaných projektech apod.
- Rozesláním pravidelného zpravodaje v tištěné i elektronické podobě
- V rámci přípravy integrované strategie pro nové období – formou dotazování za účelem zjištění řady analytických dat, formou účasti na veřejných projednáních a pracovních skupinách
- Informace na webových stránkách MAS (www.mas-netolice.cz, www.lineckastezka.cz, www.blanet.cz, www.jihoceskekaplicky.cz)
- Telefonicky

▪ Kapacita DSO

Jméno	Příjmení	pozice
František	Ohrazda	Předseda DSO Blanský les – podhůří
Jana	Medová	Účetní DSO Blanský les - podhůří
Josef	Troup	Předseda DSO Podkletí
Jitka	Jakešová	Účetní DSO Podkletí
Václav	Vozábal	Předseda DSO Netolicko
Pavla	Plojharová	Účetní DSO Netolicko

▪ Kapacita administrativy obcí

SO Netolicko

název obce	starosta	místostarosta	Obecní zaměstnanci - administrativa	Obecní zaměstnanci – ostatní *bez zaměstnanců školek, škol a zřizovaných organizací
Netolice	Uvolněný	Neuvolněný	12	5
Babice	Neuvolněný	Neuvolněný	1	1
Hracholusky	Uvolněný	Neuvolněný	1	2
Chvalovice	Neuvolněný	Neuvolněný	1	
Mahouš	Neuvolněný	Neuvolněný	1	
Němčice	Neuvolněný	Neuvolněný	1	
Lužice	Neuvolněný	Neuvolněný	1	

Olišovice	Uvolněný	Neuvolněný	1	
Vitějovice	Uvolněný	Neuvolněný	1	3

SO Blanský les - podhůří

název obce	starosta	místostarosta	Obecní zaměstnanci - administrativa	Obecní zaměstnanci - ostatní
Boršov nad Vltavou	Uvolněný	Neuvolněný	3	4
Branišov	Uvolněný	Neuvolněný	1	1
Břehov	Neuvolněný	Neuvolněný	1	1
Čakov	Uvolněný	Neuvolněný	1	1
Dubné	Uvolněný	Neuvolněný	1	1,5
Habří	Uvolněný	Neuvolněný	1	
Homole	Uvolněný	Neuvolněný	1	2
Hradce	Neuvolněný	Neuvolněný	1	
Jankov	Neuvolněný	Neuvolněný	1	3
Kamenný Újezd	Uvolněný	Neuvolněný	4	8
Kvítkovice	Neuvolněný	Neuvolněný	1	
Lipí	Uvolněný	Neuvolněný	1	1
Planá	Neuvolněný	Uvolněný	0	2,5
Radošovice	Neuvolněný	Neuvolněný	1	1
Strýčice	Neuvolněný	Neuvolněný	1	
Včelná	Uvolněný	Neuvolněný	2	3
Vrábče	Uvolněný	Neuvolněný	2	2
Záboří	Uvolněný	Neuvolněný	1	2
Závraty	Neuvolněný	Neuvolněný	1	

Žabovřesky	Uvolněný	Neuvolněný	1	2
------------	----------	------------	---	---

SO Podkletí

název obce	starosta	místostarosta	Obecní zaměstnanci - administrativa	Obecní zaměstnanci - ostatní
Brluh	Uvolněný	Neuvolněný	3	6
Holubov	Uvolněný	Neuvolněný	2	3
Chvalšiny	Uvolněný	Neuvolněný	4	4
Kájov	Uvolněný	Neuvolněný	4	6
Křemže	Uvolněný	Neuvolněný	7	14
Mojné	Uvolněný	Neuvolněný	1	1
Nová Ves	Uvolněný	Neuvolněný	1	0,5
Přísečná	Neuvolněný	Neuvolněný	1	0
Srnín	Uvolněný	Neuvolněný	1	0
Zlatá Koruna	Uvolněný	Neuvolněný	2	2
Litvínovice	Uvolněný	Neuvolněný	4	1
Chlumec	Neuvolněný	Neuvolněný	1	0

- Kapacita městského úřadu III. typu (počet pracovníků samospráva i úřadu)

V rámci výkonu státní správy jsou pro obce naší MAS místně příslušné následující úřady obcí s rozšířenou působností:

Městský úřad Prachatice

<http://www.prachatice.eu/mestsky-urad/adresar-meu/abecedne>

Magistrát města České Budějovice

<http://www.c-budejovice.cz/cz/magistrat/odbory/stranky/odbory.aspx>

Městský úřad Český Krumlov

http://obcan.ckrumlov.info/docs/cz/mu_ck.xml

- Kapacita příspěvkových organizací zřizovaných obcemi a městy související se spoluprací obcí (např. typu: ředitel technických služeb města pro možnost spolupráce s venkovskými obcemi v oblasti nakládání s odpady, pracovník Infocentra apod.)

Některé obce na území MAS Blanský les – Netolicko mají zřízené organizace určené pro vykonávání (převážně MŠ a ZŠ, technické služby, sběrný dvůr). Tyto organizace vykonávají pouze činnosti stanovené zřizovatelem – obcí. Kapacita těchto organizací v problematice spolupráce je prakticky nulová.

- Kapacita projektových pracovníků škol (např. ředitel + projektový manažer)

Na území MAS Blanský les – Netolicko převažují neúplné, malotřídní školy. Jejich velikost, personální kapacita a finanční zdroje neumožňují mít vlastní expertní projektové pracovníky. Většina škol v případě potřeby pokrývá tuto problematiku vlastními pracovníky, případně pracovníky zřizovatele a externími poradci. Od r. 2015 pak mohou využívat i kapacity MAS jako servisní organizace členských svazků obcí/mikroregionů.

- Kapacita organizací veřejné správy

Na území MAS BLN má detašované pracoviště pouze Úřad práce Prachatice – v Netolicích (vyplácení dávek hmotné nouze). Netolice jsou také jedinou obcí s pověřeným obecním úřadem. V obcích Netolice a Boršov nad Vltavou funguje pracoviště České policie.

Kromě výše uvedeného je veškerá agenda pro obce zajišťována v obcích ORP nebo POÚ mimo území MAS BLN (České Budějovice, Český Krumlov, Prachatice).

- Kapacita poradenských agentur v regionu zaměřené na podporu obcí

Poradenské agentury eviduje, dle okresů, krajský úřad Jihočeského kraje (viz následující odkazy)

http://zpracovatel.kraj-jihocesky.cz/list_of_subjects.php

http://zpracovatel.kraj-jihocesky.cz/list_of_subjects.php

http://zpracovatel.kraj-jihocesky.cz/list_of_subjects.php

2.2.2. Finanční zdroje

a)

Obec	Příjmy 2013	Výdaje 2013	Bilance 2013	Bilance 2000-2013
Boršov nad Vltavou	28 006 854	26 092 980	1 913 874	7 120 434
Branišov	3 092 749	3 157 657	- 64 908	840 902
Břehov	2 116 023	1 456 540	659 486	3 462 563
Čakov	3 651 884	3 501 231	150 654	172 393

Dubné	23 812 852	28 149 690	- 4 336 838	- 7 654 258
Habří	3 883 466	1 255 387	2 628 079	2 816 499
Homole	28 814 181	11 904 310	16 909 871	531 441
Hradce	881 718	526 315	355 403	1 215 713
Kamenný Újezd	31 177 100	33 716 812	- 2 539 712	16 149 618
Kvítkovice	1 846 227	1 447 587	398 640	2 139 150
Lipí	7 346 607	6 604 489	742 118	3 670 132
Jankov	6 989 617	7 403 174	- 413 557	2 436 953
Planá	6 685 599	12 038 558	-5 352 959	- 5 402 439
Radošovice	3 198 646	3 080 433	118 213	- 438 797
Strýčice	1 761 235	1 806 205	-44 970	- 910 670
Včelná	18 564 320	10 673 150	+7 891 170	16 931 610
Vrábče	8 387 833	7 440 745	947 088	2 378 068
Záboří	6 986 852	5 074 666	1 912 186	6 915 836
Závraty	557 793	950 808	-393 015	532 085
Žabovřesky	5 653 071	3 661 684	1 991 387	- 6 979 093
Litvínovice	27 065 713	16 544 510	10 521 203	21 068 243
Babice	2 818 636	2 588 066	230 570	1 223 580
Hracholusky	12 646 914	10 981 886	1 665 048	145 138
Chvalovice	3 470 953	3 032 426	438 527	- 94 193
Lužice	681 432	389 688	291 744	1 311 344
Mahouš	2 301 851	2 281 355	20 496	1 587 126
Němčice	9 193 414	9 476 403	-282 989	216 741
Netolice	44 800 251	38 049 082	6 751 169	15 157 679
Olšovice	1 477 507	1 543 658	- 66 151	- 600 181
Vitějovice	9 128 633	7 149 910	1 708 723	95 883

Brloh	19 444 752	14 608 317	4 836 435	15 862 175
Holubov	15 493 309	12 985 525	2 507 784	10 177 216
Chvalšiny	22 427 861	22 326 211	101 650	10 770 600
Kájov	37 377 763	36 605 313	772 450	12 836 760
Křemže	36 478 111	31 770 512	4 707 599	16 990 489
Mojné	4 603 317	4 195 466	407 851	- 79 719
Nová Ves	5 999 308	6 075 407	- 76 099	- 419 819
Přísečná	4 385 429	4 515 976	- 130 547	3 443 093
Srnín	4 244 465	3 212 679	1 031 696	2 931 466
Zlatá Koruna	11 908 040	11 157 022	751 018	- 2 773 352
Chlumeč	1 237 572	1 697 755	- 460 183	- 705 093

b)

Obec	2013		2014	
	Celkové příjmy	Z toho dotace	Celkové příjmy	Z toho dotace
Boršov nad Vltavou	28 006 854	7 115 890	23 116 473	1 021 288
Braníšov	3 092 749	361 885	4 450 834	1 595 220
Břehov	2 116 023	104 260	2 300 289	182 764
Čakov	3 651 884	385 199	4 162 632	684 025
Dubné	23 812 852	5 283 386	22 619 030	2 462 289
Habří	3 883 466	2 561 458	1 574 584	244 096
Homole	28 814 181	13 812 570	24 519 625	4 044 016
Hradce	881 718	84 886	1 235 701	162 370
Kamenný Újezd	31 177 100	4 651 261	30 524 490	1 218 349
Kvítkovice	1 846 227	262 780	1 698 412	96 800
Lipí	7 346 607	871 414	8 064 405	625 128

Jankov	6 989 617	1 860 850	6 916 303	1 556 400
Planá	6 685 599	1 674 768	17 043 600	10 990 059
Radošovice	3 198 646	207 950	3 309 426	152 123
Strýčice	1 761 235	91 156	2 004 180	141 400
Včelná	18 564 320	365 748	22 520 778	373 200
Vrábče	8 387 833	657 658	10 241 853	2 223 239
Záboří	6 986 852	284 365	6 710 593	226 480
Závraty	557 793	91 901	909 363	419 720
Žabovřesky	5 653 071	427 799	6 624 122	330 950
Litvínovice	27 065 713	739 251	27 675 522	689 085
Babice	2 818 636	208 057	1 982 040	206 400
Hracholusky	12 646 914	3 587 875	13 788 290	6 040 012
Chvalovice	3 470 953	1 311 673	2 478 409	296 400
Lužice	681 432	91 072	814 335	96 400
Mahouš	2 301 851	397 976	4 010 366	1 834 536
Němčice	9 193 414	6 383 850	3 334 011	1 011 760
Netolice	44 800 251	9 594 167	43 359 181	5 611 388
Olšovice	1 477 507	573 253	2 854 724	2 045 660
Vitějovice	9 128 633	1 063 265	8 876 357	437 206
Brluh	19 444 752	1 039 484	28 098 179	10 177 521
Holubov	15 493 309	2 130 203	13 961 019	688 305
Chvalšiny	22 427 861	3 328 354	22 126 609	1 142 713
Kájov	37 377 763	7 760 780	45 140 906	14 067 383
Křemže	36 478 111	5 779 840	41 307 712	7 503 267
Mojné	4 603 317	332 348	6 576 357	2 755 488
Nová Ves	5 999 308	1 350 348	5 989 347	735 922

Přísečná	4 385 429	585 951	4 877 683	458 800
Srnín	4 244 465	997 638	3 988 986	589 098
Zlatá Koruna	11 908 040	1 889 881	12 007 997	770 989
Chlumeč	1 237 572	130 077	1 791 233	408 400

Komentář: Vztah rozpočtových příjmů a přijatých dotací je závislý především na množství dotačních titulů, v rámci kterých je daná obec úspěšná a realizuje projekt.

c) Finanční zdroje MAS

MAS Blanský les - Netolicko	Rok		
	2012	2013	2014
Celkové výdaje za rok	1 290	1 903	4 763
z toho:			
provozní* - na kancelář MAS mimo výdajů na platy (viz níže)	199	264	523
na platy včetně povinných pojistných odvodů zaměstnanců MAS	925	1 289	1 711
ostatní	166	350	2 529
Celkové příjmy	1 387	1 387	3 945
z toho:			
přijaté dotace	1 180	1 353	3 868
členské příspěvky	0	0	0
dary	0	0	0
ostatní	207	34	76
Počet podpořených projektů	25	22	3
Počet podpořených osob - součet za všechny projekty**	7 072	1 650	20 000
Počet pracovních úvazků zaměstnanců MAS	2	2	2
Počet obyvatel MAS	23 500	28 300	28 300
Počet obcí zapojených do MAS	36	41	41
Rozloha území MAS	450 ha	495 ha	495 ha

d) Finanční zdroje DSO

Struktura rozpočtu svazku v letech 2010 – 2015 (v tis. Kč) - Mikroregion Blanský les – podhůří

	2010	2011	2012	2013	2014	2015*
Příjmy CELKEM:	1 485	1 321	1 468	1 113	1 162	325
Přijaté transfery	1 484	1 251	1 375	1 014	1 070	424
Nedaňové příjmy	1	70	94	100	92	21
Výdaje CELKEM:	1 401	1 400	1 453	1 113	1 351	127
Průmyslová a ostatní odvětví hospodářství	1 248	16	0	20	0	0
Zemědělství, lesní hospodářství a rybářství	19	19	19	19	20	5
Služby pro obyvatelstvo	20	1 174	85	288	1 137	94
Všeobecná veřejná správa a služby	114	191	1 349	786	194	148
Saldo příjmů a výdajů	+85	-79	+16	0	-189	198
Dluhová služba	0	0	0	0	0	0

Zdroj: monitor.statnipokladna.cz

*k 31. 3. 2015

Struktura rozpočtu svazku v letech 2010 – 2015 (v tis. Kč) - Mikroregion Netolicko

	2010	2011	2012	2013	2014	2015*
Příjmy CELKEM:	1 476	840	1 065	645	2 512	540
Přijaté transfery	1 457	839	1 064	193	1 218	41
Nedaňové příjmy	19	1	1	452	1 294	499
Výdaje CELKEM:	1 275	820	1 074	296	2 607	378
Průmyslová a ostatní odvětví hospodářství	0	0	0	0	0	0
Zemědělství, lesní hospodářství a rybářství	0	0	0	0	0	0
Služby pro obyvatelstvo	60	60	60	97	80	0
Všeobecná veřejná správa a služby	1 215	760	1 014	200	2 527	378
Saldo příjmů a výdajů	+201	+21	-9	+349	-95	+162
Dluhová služba	183	0	0	0	0	0

Zdroj: monitor.statnipokladna.cz

*k 31. 3. 2015

Struktura rozpočtu svazku v letech 2010 – 2015 (v tis. Kč) - Mikroregion Podkletí

	2010	2011	2012	2013	2014	2015*
Příjmy CELKEM:	73	849	815	725	2 643	498
Přijaté transfery	72	848	815	273	1 465	0
Nedaňové příjmy	1	1	0	452	1 286	498
Výdaje CELKEM:	61	838	821	353	2 745	398
Průmyslová a ostatní odvětví hospodářství	0	775	0	0	0	0
Zemědělství, lesní hospodářství a rybářství	0	0	0	0	0	0
Služby pro obyvatelstvo	60	62	820	352	2 741	397
Všeobecná veřejná správa a služby	1	1	1	1	112	1
Saldo příjmů a výdajů	+12	+10	-6	+372	-102	+100
Dluhová služba	0	0	0	0	0	0

Zdroj: monitor.statnipokladna.cz

*k 31. 3. 2015

Všechny členské mikroregiony MAS BLN hospodaří s vlastními rozpočty. Příjmy tvoří především pravidelné roční příspěvky obcí (ve výši 10 – 20 Kč/obyvatele) a dále dotace v rámci realizace mikroregionálních projektů. Výdaje tvoří především výdaje na realizaci mikroregionálních projektů (většinou se jedná o obnovu, doplnění obecního majetku), na činnost poradce mikroregionu a účetní, příp. další služby.

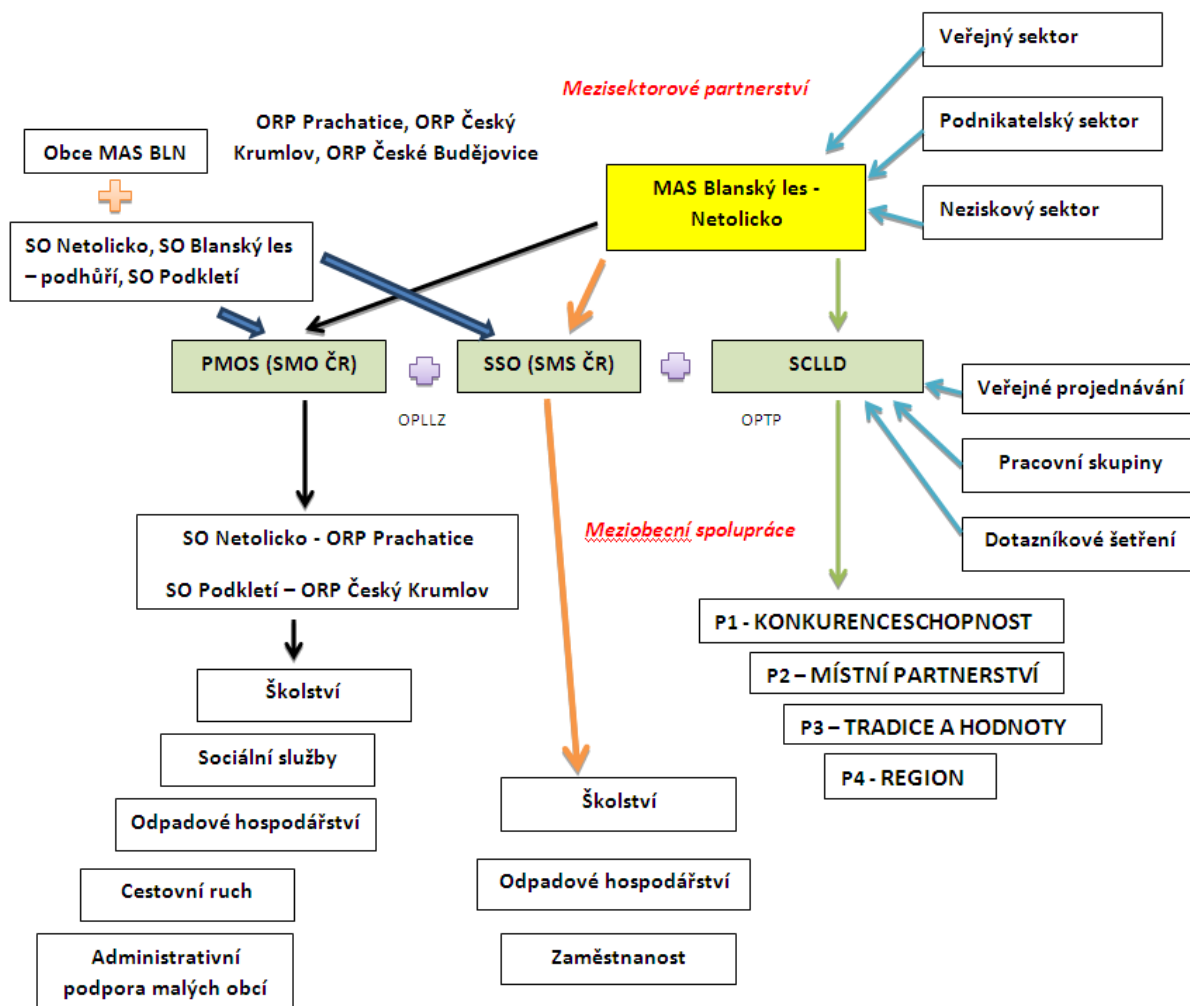
e) Dotace do podnikatelského a neziskového sektoru za období 2007-2013

název obce	Podnikatelské subjekty			Neziskové organizace
	PRV - LEADER	ROP	OPPI	PRV – LEADER
Území MAS BLN	38 projektů			16 projektů

Dotace do podnikatelského a neziskového sektoru nelze zpracovat tak, aby měla data vypovídající schopnost. MAS BLN neviduje dotace, na které subjekty v území žádaly. Proto jsou v tabulce uvedeny projekty LEADER podpořené v rámci MAS BLN. Území MAS BLN je charakteristické existencí především soukromých zemědělských subjektů, menším množstvím zemědělských družstev, převažují drobné podnikatelské subjekty. Z toho vyplývá, že např. projekty ROP nebo OPPI byly realizovány na území MAS BLN minimálně.

2.2.3. Spolupráce obcí ve struktuře strategie MAS

Diagram zvyraznění spolupráce obcí v rámci struktury strategie MAS.



Z uvedeného grafu vyplývá, že MAS je zapojena (2014-2015) do 3 hlavních projektů/programů – Projekt meziobecní spolupráce obcí (SMO ČR), Projekt MAS JAKO NÁSTROJ SPOLUPRÁCE OBCÍ PRO EFEKTIVNÍ CHOD ÚŘADŮ a projekt SCLLD – Strategie komunitně vedeného místního rozvoje. Všechny zmiňované aktivity/projekty vyžadují spolupráci členských obcí. V rámci těchto projektů byly vždy definovány hlavní priority/oblasti, které jsou realizací projektu řešeny. V horní části grafu je znázorněno mezisektorové partnerství.

Část 3 – Definice potřeb v oblasti spolupráce obcí na platformě MAS

3.1. Obecný popis potřeb

Jak již bylo uvedeno výše, spolupráce obcí je vhodným prostředkem pro řešení řady problémů v regionech. Na základě získaných údajů lze konstatovat, že **je třeba nastavit dlouhodobě fungující systém setkávání a výměny zkušeností mezi představiteli a zaměstnanci obcí** v regionu MAS. Spolupráci nelze omezit pouze na určitá témata určená v projektu SMS-EChÚ, je nutné zřídit a udržovat novou platformu pro veřejnou správu, kde se budou na pravidelné bázi řešit aktuální otázky. Důvodem pro vznik této platformy je jednak řešení záležitostí ve zvolených tématech, ale také fakt, že se objevují i nové problémy, které bude třeba řešit, např. kriminalita, drogové závislosti, další sociopatologické jevy, problémy menšin apod. V neposlední řadě bude tato platforma dobrým prostředím pro setkávání a výměnu zkušeností pro obecní zaměstnance, zejména ekonomy a účetní. MAS je vhodným prostředníkem pro zřízení takovéto platformy.

U menších obcí, vzhledem k neuvolněnosti všech členů zastupitelstva a účetní pouze na zkrácený úvazek, jsou největším problémem nedostatečné lidské zdroje pro zabezpečení chodu obce a nízký rozpočet. **MAS by zde mohla pomoci zajistit částečně chod úřadů** prostřednictvím svých zdrojů, jak lidských, tak finančních a organizačních. Může se jednat např. o společné účetní nebo právní služby, organizaci výběrových řízení apod.

3.2. Potřeby spolupráce dle témat – Školství, Zaměstnanost, Odpady

3.2.1. Úvod

MAS si na základě svých analýz a dotazování v regionu zvolila tři témata k řešení formou spolupráce obcí na platformě MAS. Tato témata jsou: Regionální školství, Odpadové hospodářství a Zaměstnanost. Pro definici potřeb v jednotlivých oblastech sloužilo také setkání – tzv. kulatý stůl starostů uspořádaný v rámci projektu SMS – EchÚ.

3.2.2. Potřeby v oblasti regionálního školství

Na území MAS Blanský les – Netolicko se nachází pouze mateřské školy (celkem 21 MŠ) a základní školy (celkem 12 ZŠ, z toho 5 je organizovaných jako neúplných, malotřídních) a několik mateřských center zaměřených na mladší děti. Území MAS BLN není v tomto smyslu jednotné. Zatímco v MŠ v obcích v okolí krajského města stále převažuje nedostatek míst a obce bez ZŠ začínají řešit problém umístění dětí do blízkých spádových škol, vzdálenější a menší obce MAS se musí vyrovnávat s nedostatkem financí na provoz a udržení škol v obci. Všechny školy bez rozdílu řeší především zajištění kvality výuky a odpovídající zázemí pro školní výchovu.

Cílem MAS, stejně tak jako obcí (zřizovatelů škol) a samotných škol je především zajistit kvalitní vzdělání, dostatečnou kapacitu a dostatečné vybavení a zázemí škol. Některé dílčí činnosti byly již v rámci MAS zrealizovány a zahájeny. Nyní je třeba v těchto aktivitách pokračovat a vyvíjet

takové další aktivity podložené spoluprací a partnerstvím, které napomohou řešit specifické problémy území MAS Blanský les – Netolicko.

V kontextu podpory spolupráce je to v oblasti školství tedy především:

- Podpora zajištění kapacity mateřských škol
- Zajištění dostupnosti základních škol (spádová škola) v obcích, které ZŠ nemají
- Podpora mimoškolních a volnočasových aktivit
- Posílení absorpční kapacity škol (např. zpracování MAP)
- Vzdělávání pedagogických pracovníků, přenos dobré praxe, společné řešení problémů
- Finanční soběstačnost a externí financování aktivit škol (projekty, šablony, spolupráce)
- Posílení vazeb s organizacemi a podnikatelskými subjekty v obcích
- Realizace projektů spolupráce mezi školami (jazykové pobyty, technická výuka apod.)

3.2.3. Potřeby v oblasti odpadového hospodářství

V oblasti odpadového hospodářství je nutné nadále **usilovat o snížení cen za svoz komunálního odpadu, což je snahou asi každé členské obce** (ve vztahu k legislativním požadavkům (zákaz skládkování, povinnost třídít bioodpad. Zde se jeví jako více než vhodná forma spolupráce mezi obcemi např. realizace aktivit plnící společný zájem (např. regionální/místní kompostárna nebo podobné zařízení. V tomto bodě lze konstatovat, že v území MAS BLN tato varianta spolupráce již funguje). Aktivitou, kterou může MAS přispět k uspokojování potřeb v oblasti odpadového hospodářství je realizace „měkkých aktivit“ – tj. zajišťování a prosazování společných vzdělávacích a osvětových akcí. V této aktivitě již MAS dlouhodobě systematicky pracuje (projekty zaměřené na ekovýchovu (součást i třídění odpadů), realizace dnů země, kde je tato problematika také řešena apod. Na druhou stranu je třeba ale konstatovat, že i samotné členské obce mohou být nejen pro MAS, ale i pro ostatní obce inspirací a příkladem – například členská obec MAS Chvalšiny získala v roce 2015 „odpadového oskara“ za nízkou produkci SKO v obcích od 1001 do 5000 obyvatel. Zde by MAS mohla zafungovat jako prostředník a zprostředkovatel této informace ostatním samosprávám (přenos příkladů dobré praxe).

3.2.4. Potřeby v oblasti zaměstnanosti

Vzhledem k tomu, že území MAS BLN je venkovskou oblastí s převahou malých obcí do 500 obyvatel, s převážně neuvolněnými starosty a je tvořeno územím tří mikroregionů - **Blanský les – podhůří** (20 obcí v okrese České Budějovice), **Netolicko** (9 obcí v okrese Prachatice) a **Podkletí** (10 obcí v okrese Český Krumlov) a 2 samostatných obcí, které spadají pod tři různé ORP (České Budějovice, Český Krumlov a Prachatice), dá se obecně říci, že spolupráce a potřeby obcí budou v oblasti tématu Zaměstnanosti specifické oproti jiným tématům spolupráce.

Při realizaci strategie a jednotlivých projektů, budou díky výše uvedeným specifikům kladeny vyšší nároky na management MAS, jak časové, personální a finanční zajištění, tak na náklady na administrativu, telekomunikace a dopravu apod. Důvodem je složitější projednávání a koordinace činností s množstvím partnerů, tj. obcí, zaměstnavatelů, HK, ORP, ÚP atd.

Dalším důvodem je rozdílná míra výše nezaměstnanosti, její příčiny, podmínky a následně rozdílná opatření k řešení v jednotlivých mikroregionech. Potřebou bude i větší spolupráce a vzájemná

komunikace samotných dotčených územních pracovišť úřadů práce a jejich koordinace, včetně jejich ochoty spolupráce s MAS a ochota přiblížení jejich agendy menším obcím.

Dobrým příkladem realizovaného projektu spolupráce z oblasti tématu zaměstnanosti je **Rozvoj místního partnerství a trhu práce (2012-2015)**.

3.3. Potřeby spolupráce obcí v dalších oblastech

Spolupráce obcí je v MAS Blanský les – Netolicko patrné také v oblasti rozvoje cestovního ruchu. V minulosti bylo zrealizováno několik projektů, v rámci kterých vznikly informační tabule, značení pěších tras, instalace mobiliáře, propagační materiály, mapové podklady, mobilní průvodce pro chytré telefony. Oblast cestovního ruchu je vhodné rozvíjet nadále na platformě MAS, zejména zlepšení propagace mikroregionu – podpora myšlenky území MAS BLN (příp. ve spojení s okolními MAS) jako turistické destinace, využití aktivit CHKO Blanský les pro rozvoj regionu, dále pokračování podpory trendu používání IT technologií – v této oblasti již MAS BLN projekty realizovala. Více o tomto tématu následující odstavec.

Velmi významně ale spolupracují obce na společných projektech hlavně v oblasti podpory cestovního ruchu v rámci MAS BLN. Například: projekty **Jihočeské kapličky, S Peklíkem na vandr, Zdraví nás baví, S Peklíkem na výlet – krajem pod Šumavou, Zdravé MAS = aktivní a vzdělaný venkov, Zvyky a tradice na obou stranách hranice, Mezinárodní projekt "Linecká stezka"**. Dále mikroregiony realizovaly své vlastní projekty spolupráce - vybudování naučných stezek, informačních panelů, informačního střediska, propagační materiály, pořízení venkovního mobiliáře, obnova dětských hřišť, obnova obecního majetku (KD, chodníky, komunikace, budovy OÚ atd.), pořízení vybavení pro pořádání akcí (stany, pivní sety), výpočetní techniky apod.

Část 4 – Návrhová část Strategie spolupráce obcí na platformě MAS

4.1. Stanovení cílů

Základní strategický cíl: Zkvalitnit spolupráci obcí a zefektivnit chod úřadů v regionu MAS

Strategického cíle bude dosahováno prostřednictvím plnění pěti specifických cílů:

- **Specifický cíl 1: Snížit administrativní zátěž obecních úřadů**
- **Specifický cíl 2: Zlepšit situaci v oblasti regionálního školství**
- **Specifický cíl 3: Zlepšit situaci v oblasti odpadového hospodářství**
- **Specifický cíl 4: Zlepšit situaci v oblasti zaměstnanosti a zaměstnatelnosti obyvatel**
- **Specifický cíl 5: Rozvíjet cestovní ruch na území MAS**

4.2. Stanovení opatření

Pro každou oblast spolupráce obcí jsou níže uvedena konkrétní opatření. Spolupráce obcí může nabývat různé formy (stanoveno metodikou spolupráce obcí):

1/ *Animace prostřednictvím zaměstnance MAS*

1A/ *MAS jako iniciátor setkání a nových aktivit*

1B/ *MAS jako realizátor projektů*

- 1C/ Vyhledávání dotačních možností dle požadavků v území – fundraising
1D/ Koordinace společných aktivit
1E/ Vzdělávání a osvěta
- 2/ Servis MAS prostřednictvím přímého zajištění veřejné správy a jiných služeb pro malé obce
2A) Služby zajištění veřejné správy
2B/ Společné právní služby pro veřejnou
2C/ Dotační servis
2D/ Další služby pro obyvatele v regionu
2E/ Společné účetní služby pro více malých obcí prostřednictvím zaměstnance
- 3/ Poradenství MAS samosprávám
4/ Soustava smluvních vztahů několika obcí v MAS
5/ Svazek obcí s působností na území celé MAS

Tabulka 2 - Opatření strategie spolupráce obcí

Číslo opatření	Název opatření	Forma spolupráce
SPECIFICKÝ CÍL 1: SNÍŽIT ADMINISTRATIVNÍ ZÁTĚŽ OBECNÍCH ÚŘADŮ		
1.1.	Zajištění výměny zkušeností mezi obcemi	1A
1.2.	Zajištění servisu pro obce (účetní, dotační, právní, projektový,...)	1C
1.3.	Podpora strategického plánování v obcích	2C, 3
1.4.	Podpora fungování mikroregionů (zlepšení způsobu financování, prosazování zájmů atd.)	3, 5
SPECIFICKÝ CÍL 2: ZLEPŠIT SITUACI V OBLASTI REGIONÁLNÍHO ŠKOLSTVÍ		
2.1.	Síťování a spolupráce škol	1
2.2.	Zajištění financování mimoškolních aktivit	1C
2.3.	Využití kapacit škol pro celoživotní učení	1D, 1E
2.4.	Zajištění dostatečné kapacity MŠ	1C, 3
2.5.	Zajištění odpovídající spádovosti a kapacit ZŠ	1D, 4
2.6.	Zajištění odpovídajícího technického stavu budov a jejich vybavení	1C, 2C
2.7.	Podpora vzdělávání pracovníků ve školství	1D, 1E
SPECIFICKÝ CÍL 3: ZLEPŠIT SITUACI V OBLASTI ODPADOVÉHO HOSPODÁŘSTVÍ		
3.1.	Podporovat efektivní nakládání s biologicky rozložitelnými odpady	1C, 1E, 2C
3.2.	Podporovat spolupráci obcí při zajišťování svozu odpadů (úspora nákladů, efektivní třídění a svoz)	1A, 1D
3.3.	Vzdělávání a osvěta, poradenský servis obcím	1E
3.4.	Mapování a propagace subjektů („distribuce“ příkladů dobré praxe)	1A, 1E

SPECIFICKÝ CÍL 4:		
ZLEPŠIT SITUACI V OBLASTI ZAMĚSTNANOSTI A ZAMĚSTNATELNOSTI OBYVATEL		
4.1.	Podporovat propagaci místních řemesel a služeb - propagaci a konkurenceschopnost místní produkce (např. katalog řemesel, síťování, webové prezentace, projekty spolupráce, prodej ze dvora apod.)	1
4.2.	Zajistit servis místním podnikatelům a zaměstnavatelům - poradenství, vzdělávání, kurzy	1C, 1E
4.3.	Podporovat udržitelnou zaměstnanost rizikových skupin na trhu práce (ženy po mateřské, samoživitelky, kategorie 50+, 15-24, zdravotně postižení a dlouhodobě nezaměstnaní)	1C, 1E
SPECIFICKÝ CÍL 5:		
ROZVÍJET CESTOVNÍ RUCH NA ÚZEMÍ MAS		
5.1.	Zajistit kvalitu nabídky a rozšířit kapacitu ubytovacích a stravovacích služeb	1C, 1E, 2C
5.2.	Podporovat šetrnou turistiku	2C, 2D
5.3.	Posílit nabídku doprovodných služeb	1C, 2C
5.4.	Podporovat vznik nových turistických produktů	1A, 1C, 1E
5.5.	Zajistit kvalitní informační systém a marketing turistických produktů a poskytovatelů turistických služeb	2D
5.6.	Podporovat aktivity směřující k prodloužení turistické sezony	2D
5.7.	Podporovat vzdělávání pracovníků a poskytovatelů služeb v turistickém ruchu	1E
5.8.	Posílit význam území MAS BLN jako turistické destinace	1, 5
5.9.	Podporovat vznik, obnovu a údržbu stezek (pěších, naučných, lyžařských, cyklistických, historických atd.) včetně doprovodného mobiliáře	1A, 2D

Část 5 – Akční plán spolupráce obcí na platformě MAS

Akční plán obsahuje vždy z každé oblasti alespoň jeden uvažovaný projekt, který by naplňoval cíle strategie pro období do konce roku 2016 s rámcovým výhledem do konce r. 2019 (jako konce volebního období).

Vychází ze zkušeností a reálných potřeb obcí při implementaci strategie v uplynulém plánovacím období. Jeho realizace je také závislá na cílech řady dalších hotových či připravovaných strategií a rozvojových dokumentů, jak z evropské a národní úrovně až po úroveň obcí a svazků obcí. Například.

- V oblasti odpady, z Plánu odpadového hospodářství ČR a strategií jednotlivých mikroregionů a svazků obcí.
- V oblasti školství, z Místních akčních plánů (MAP) jednotlivých ORP.
- V oblasti Zaměstnanost, z Cíle Evropského sociálního fondu ČR a Strategie politiky zaměstnanosti do roku 2020, schválené usnesením vlády č. 835, a ve spolupráci s ÚP v jednotlivých ORP.
- V oblasti Cestovní ruch, z materiálu Koncepce cestovního ruchu Jihočeského kraje a ve spolupráci s destinačním managementem Jihočeský venkov na území partnerských MAS, s jednotlivými obcemi a podnikatelskými subjekty z oblasti cestovního ruchu.

Oblast	2015 - 2016			2017-2018		
	Aktivita	Finance	Zodpovídá	Aktivita	Finance	Zodpovídá
Odpadové hospodářství				Realizace vzdělávacích a osvětových akcí, poradenství v oblasti OH	150 tis. Kč	MAS BLN
Školství	Příprava místních akčních plánů (MAP)	1,5 mil. Kč	MAS BLN	Příprava místních akčních plánů (MAP)	1,5 mil. Kč	MAS BLN
Zaměstnanost	Realizace kurzů, vzdělávacích akcí a poradenství v oblasti podpory zaměstnanosti rizikových skupin	100 tis. Kč	MAS BLN	Realizace kurzů, vzdělávacích akcí a poradenství v oblasti podpory zaměstnanosti rizikových skupin	100 tis. Kč	MAS BLN
Administrativa	MAS jako servisní organizace obcí a jimi zřizovaných organizací	200 tis. Kč	MAS BLN	MAS jako servisní organizace obcí a jimi zřizovaných	200 tis. Kč	MAS BLN

				organizací		
	Animace (zejména v oblasti vzdělávání)	0,5 mil. Kč		Animace (zejména v oblasti vzdělávání)	1 mil. Kč	MAS BLN
	Zpracování strategie mikroregionu Blanský les – podhůří, zpracování strategie obce Včelná (2015)	50 tis. Kč	MAS BLN			
Cestovní ruch	Destinační management	200 tis. Kč	MAS BLN	Destinační management	2 mil. Kč	MAS BLN

Část 6 – Implementace spolupráce obcí na platformě MAS

6.1. Začlenění spolupráce obcí do strategie MAS

6.1.1. Identifikace tématu spolupráce obcí ve strategii MAS

Strategie komunitně vedeného místního rozvoje MAS Blanský les – Netolicko (SCLLD) je tvořena třemi částmi:

- Místní akční skupina Blanský les – Netolicko o.p.s. (identifikace, historie a popis zkušeností a činnosti MAS)
- Analýza území a strategická část (způsob přípravy SCLLD, vymezení území, popis jednotlivých rozvojových oblastí, klíčové oblasti rozvoje, vize, cíle SCLLD, vazba na ostatní dokumenty atd.)
- Implementační část (způsob a předpoklady implementace, monitoring a hodnocení SCLLD, kompetence jednotlivých orgánů MAS)

V současné době MAS v rámci Implementační části začíná zpracovávat také Programové rámce a finanční a časový rámeček realizace SCLLD.

V SCLLD je problematika spolupráce uváděna v analytické části, ale především v části strategické v rámci priorit a v části implementační v rámci bližší specifikace možností přímé spolupráce MAS a způsoby realizace Priorit (právě mimo jiné i prostřednictvím spolupráce a partnerství).

Identifikace spolupráce – Implementační část:

Priorita 1 – Konkurenceschopnost

Priorita 2 – Místní partnerství

Priorita 3 – Tradice a hodnoty

Priorita 4 - Region

Některá z Priorit, resp. v ní stanovené specifické cíle a opatření přímo zmiňují potřebu řešit a podporovat určité oblasti rozvoje prostřednictvím spolupráce. Dále mohou být stanovená opatření řešena různými způsoby, tedy nejen individuálními projekty, ale také formou spolupráce různých subjektů a tedy logicky i obcí.

Nejvíce se problematice spolupráce věnuje Priorita 2 – Místní partnerství:

Specifický cíl 2.1. Rozvíjet spolupráci a partnerství

Specifický cíl 2.2. Podporovat činnosti a aktivity MAS Blanský les – Netolicko o.p.s.

Specifický cíl 2.3. Propagovat zajímavosti a místní zdroje regionu

Specifický cíl 2.4. Zajistit strategickou a koncepční připravenost regionu

Cíl Priority 2 – Místní partnerství:

Participace veřejnosti v různých úrovních a oblastech realizovaných aktivit MAS BLN v posledních cca 7 letech se ukázala jako přínosná. Aktivní přístup veřejnosti se tak stává důležitým hybatelem dění v obcích regionu MAS BLN. Snahou MAS BLN bude i nadále tyto aktivity podporovat. Priorita je tak zaměřena na posílení absorpční kapacity území MAS BLN, na posílení úlohy budování

partnerství napříč sektory a napříč územím, na komunitní plánování, přenos dobré praxe, využití aktivní spolupráce místních aktérů, vč. podpory jejich dalšího rozvoje (např. vzdělanost, informovanost), na podporu komunikace, rozvoj informačních sítí a šíření dobrého jména regionu MAS BLN.

6.1.2. Doplnění strategie MAS

Doplnění SCLLD MAS Blanský les – Netolicko vychází z následujícího:

- Žádná z částí SCLLD MAS Blanský les – Netolicko explicitně neobsahuje určení spolupráce pouze na úrovni spolupráce obcí uvnitř MAS
- Pouze 2 obce ze 41 členských obcí MAS Blanský les – Netolicko nejsou členy žádného mikroregionu
- Všechny tři členské mikroregiony MAS Blanský les – Netolicko jsou aktivní, realizují každoročně společně projekty spolupráce
- MAS Blanský les – Netolicko se aktivně podílí na spolupráci členských obcí (buď přímo jako realizátor projektů nebo podpora při realizaci projektů mikroregionů)
- MAS Blanský les – Netolicko v minulých letech v rámci programu LEADER podpořila také projekty spolupráce členských mikroregionů

Vzhledem k tomu, že SCLLD je zatím ve fázi zpracování a nemá finální podobu, doplnění SCLLD obsahuje především bližší specifikaci některých aktivit, které MAS Blanský les – Netolicko v současné době rozjždí nebo v nejbližší době jejich realizaci a podporu zahájí (viz kapitola 4 a 5) se zřetelem na podporu spolupráce obcí na platformě MAS a zaměřením na snížení administrativní zátěže obcí.

6.2. Zajištění plnění stanovených cílů, jejich sledování a vyhodnocování

Stanovené cíle budou naplňovány prostřednictvím činnosti **pracovníků kanceláře MAS. Jedenkrát cca za dva měsíce se bude konat setkání starostů a zaměstnanců obecních úřadů** na území MAS (v rámci jednání jednotlivých členských svazků obcí. Setkání budou sloužit jednak výměně zkušeností, ale také plnění stanovené strategie spolupráce obcí. Pracovníci kanceláře MAS mají také povinnost sledovat a vyhodnocovat plnění jednotlivých cílů zápisem v rámci vlastní projektové dokumentace. **Vyhodnocení činnosti** v oblasti spolupráce obcí bude součástí výroční zprávy MAS.

Ukazatele plnění:

	2015			2016			2017 - 2018		
	Aktivita	Výstupy	Splněno ano/ne	Aktivita	Výstupy	Splněno ano/ne	Aktivita	Výstupy	Splněno ano/ne
Odpadové hospodářství							Pořádání vzdělávacích a informačních seminářů a školení	Počet uspořádaných aktivit – min. 1x ročně. Počet účastníků – min. 20/rok	Ne
Školství				Příprava místních akčních plánů vzdělávání	Zpracovaný strategický dokument pro území	ne	Příprava místních akčních plánů vzdělávání	Zpracovaný strategický dokument	ne
Zaměstnanost				Realizace kurzů a vzdělávacích akcí, poradenství	Počet akcí – min. 1x ročně. Počet účastníků – min. 20/rok	ne	Realizace kurzů a vzdělávacích akcí, poradenství	Počet akcí – min. 1x ročně. Počet účastníků – min. 20/rok	ne
Administrativa	Zajištění poradenského o servisu obcím	Počet měsíců/rok Počet zpracovaných projektů/provedených konzultací	ano	Zajištění poradenského o servisu obcím	Počet měsíců/rok Počet zpracovaných projektů/provedených konzultací	ano	Zajištění poradenského o servisu obcím	Počet měsíců/rok Počet zpracovaných projektů/provedených konzultací	ano
				Animace	Počet měsíců/rok Počet provedených konzultací Počet zpracovaných šablon pro školy	ne	Animace	Počet měsíců/rok Počet provedených konzultací Počet zpracovaných šablon pro školy	ne
	Zpracování strategie rozvoje pro SO Blanský les - podhůří	Zpracovaný strategický dokument území	ne						
Cestovní ruch				Destinační management	Vznik turistického produktu	ne	Destinační management	Vznik turistického produktu	částečně

Schvalování dodatku strategie MAS o spolupráci obcí na platformě MAS a Paktů spolupráce v regionu MAS se bude dít ve dvou rovinách:

- a) Projednání na kulatých stolech – konzultační schůzky
- b) Projednání kompetentním orgánem MAS

Text „Paktů spolupráce“:

„My, zástupci obcí v MAS Blanský les – Netolicko o.p.s. tímto deklarujeme, že budeme nadále spolupracovat na obnově a rozvoji svého regionu. K tomuto nám bude vedle SCLLD sloužit Strategie spolupráce obcí. Naším cílem je zlepšení chodu obecních a městských úřadů a vzájemné partnerství veřejné správy s neziskovým a podnikatelským sektorem v MAS Blanský les – Netolicko o.p.s. v uvedených oblastech.“

7. Závěr

Tato strategie byla zpracována zaměstnanci MAS BLN a schválena dne..... v rámci jednání kulatého stolu v rámci projektu SMS –MAS jako nástroj pro efektivní chod úřadů.